

PASSERELLE

LE MAGAZINE DE LA VILLE DE PONT-CHÂTEAU • N° 13 • HIVER • DU 21 DÉCEMBRE 2020 AU 21 MARS 2021

www.pontchateau.fr



GRAND ANGLE

Pont-Château,
« *petite ville
de demain* »

DU 18 AU 20 SEPTEMBRE
LES SÉRÉNADES

« Si tu ne viens pas au concert, le concert ira à toi ! » voilà la devise des Sérénades, un nouveau concept imaginé durant le confinement. L'idée : donner un concert depuis la plateforme d'un camion qui se déplace pour jouer dans les différents quartiers de la ville. L'occasion pour les habitants de profiter de la musique sans prendre de risque depuis leur jardin, leur fenêtre ou leur balcon !



Retour en images...



DU 21 SEPTEMBRE AU 16 OCTOBRE
L'EXPOSITION « PAYSAGES PERÇUS »

Réalisée à l'occasion des 40 ans du CAUE 44 (Conseil d'Architecture, d'Urbanisme et d'Environnement), cette magnifique exposition révèle aux habitants la grande richesse et la diversité des paysages du département et contribue ainsi à faire de chacun un acteur conscient des enjeux de leur évolution.



LE 9 OCTOBRE
L'INAUGURATION DE LA RAMPE D'ACCÈS DE LA GARE

Cheminez en douceur jusqu'au/depuis le quai n°2 de la gare ! Officiellement inaugurée le 9 octobre dernier en présence de Monsieur le Sous-préfet, la rampe d'accès au quai n°2 de la gare permet notamment aux personnes à mobilité réduite de prendre le train en direction de Nantes.



Madame Beauvellet (Conseillère régionale), Monsieur Mogan (Président de la Communauté de communes du Pays de Pont-Château / Saint-Gildas-des-Bois), Monsieur Bergue (Sous-préfet de l'arrondissement de Saint-Nazaire), Madame Cornet (Maire), Monsieur Gagnet (Conseiller départemental, Vice-président au développement des territoires), Madame Josso (Députée), Madame Guéran (Directrice maintenance et travaux, gares et connexions SNCF des Pays de la Loire).

Construire un projet soutenable pour les générations futures

Ces derniers mois, la vie locale a dû s'adapter à la pandémie liée au Covid 19. Les mesures prises nécessaires sur le plan sanitaire, pour protéger notre santé, ont fortement impacté notre vie quotidienne et l'activité économique et sociale.

Les logiques d'hier en matière d'aménagement du territoire, basées sur la consommation toujours croissante d'espace, notre façon de consommer, de se déplacer, l'éloignement entre son lieu de vie et celui du travail, l'accessibilité en centre-ville vont devoir être inversées. Il est urgent de changer de logiciel et de système. Mais pour passer du constat aux solutions, il faudra sortir du rythme de l'instantané qui n'apporte que des réponses superficielles au « *tout de suite, maintenant* ». Le déploiement du numérique et des réseaux sociaux ont accéléré le phénomène, capable du

meilleur comme du pire. Les collectivités ont leur rôle à tenir dans l'amélioration du développement local et du cadre de vie mais pas toutes seules. Construire un projet viable pour les générations futures dépendra de notre capacité à fédérer et construire les solidarités territoriales en faveur d'un développement durable, pensé collectivement, dans la lutte contre le changement climatique. Cela prend du temps, et peut être impopulaire tant les pressions en matière de résultats immédiats sont fortes. Pourtant, c'est la seule voie

pour durablement infléchir en faveur du bien commun dans une société où chacun trouve sa place. C'est dans cet esprit que l'équipe municipale va s'engager sur ce prochain mandat. À l'occasion de cette nouvelle année, je forme le vœu que 2021 nous permette de retrouver sérénité et convivialité dans nos relations familiales et associatives. J'en profite pour saluer le maire de Nassau, Manuel Liguori, et les amis de Nassau, avec qui nous sommes jumelés, en espérant que nous pourrons les accueillir à Pont-Château très bientôt. **Portez-vous bien**

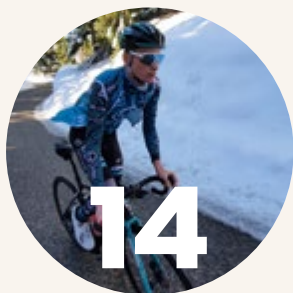


Danielle Cornet
Maire de Pont-Château,
Conseillère départementale



GRAND ANGLE

Pont-Château
« petite ville
de demain »



RENCONTRE

Maxime
Chevalier



CARRÉ D'ARGENT

Retrouvons
le plaisir
des émotions
partagées !

4 ACTUALITÉS

Championnats de France de cyclo-cross !
Pont-Château labellisée « Terre de jeux 2024 » !
Pont-Château avec ses commerçants pendant la crise !
L'aventure « TZCLD » lancée dans sa phase concrète
Le vallon des butineurs :
un trésor vivant à découvrir bientôt

8 LIBRE EXPRESSION

15 VIE ASSOCIATIVE

L'escalade fait son ascension à Pont-Château

16 ÉCHANGES CITOYENS

Jumelage, message de Manuel Liguori, Maire de Nassau
Les « éco-voisins » continuent leur action
Avis de passage sur les parcelles riveraines
des cours d'eau
Répondez à notre questionnaire !
Civisme et crottes de chien

17 INFOS PRATIQUES

Les Points Conseil Budget (PCB) de l'Udaf 44
La mission locale au service des 16-25 ans
Photos d'identité, les consignes à respecter

22 DÉCOUVRIR ET SORTIR

Les gens d'armes



PASSERELLE LE MAGAZINE DE LA VILLE DE PONT-CHÂTEAU • n° 13 HIVER • du 21 décembre 2020 au 21 mars 2021 •
Directrice de la publication : Danielle Cornet • Rédaction : Mairie de Pont-Château • Photos : Ville de Pont-Château,
Carré d'argent, Communauté de communes du pays de Pont-Château / Saint-Gildas-des-Bois, Unsplash.com, Vecteezy.com,
Pixabay.com, pxhere.com, C. Dréno, G. Louya, D. Gourhand, M. Chevalier, CAUE 44, SNCF, FFC, USP Cyclisme,
Terre de Jeux Paris 2024, Département de Loire-Atlantique, C. Plagué, P. Trotreau, Escalade 3 Rivières, Le Fil,
Ernest-S. mandap, La Mission Locale, SBVB, S. Gripoix, Histoire locale de Pont-Château • Impression : Goubault Imprimeur
Tirage : 5 400 ex. Imprimé sur papier recyclé avec des encres végétales.



Championnats de France de cyclo-cross...! Go go go !



ÉVÉNEMENTS

Après avoir accueilli une épreuve de la Coupe du Monde en janvier 2019, la Ville de Pont-Château relève un nouveau défi et confirme sa notoriété dans l'univers du cyclo-cross en accueillant les Championnats de France. Mobilisant une quinzaine d'agents municipaux et de nombreux bénévoles du Comité de cyclo-cross depuis plusieurs jours déjà, le site de Coët-Roz se prépare à l'événement. Un circuit de 2 650 mètres sur 80 mètres de dénivelé sera donc aménagé pour accueillir les 320 meil-

leurs coureurs français. En effet, le cahier des charges de la FFC (Fédération Française de Cyclisme) est exigeant pour assurer le spectacle. Toutefois, crise sanitaire oblige, cette année, la compétition s'organisera à huis clos et les 5 à 7 000 spectateurs habituellement attendus devront regarder les épreuves devant leur poste de télévision. Rendez-vous le 10 janvier prochain sur France Télévisions et/ou Eurosport pour la retransmission en direct. C'est parti !

 **Plus d'infos sur** cyclocrosspontchateau.fr

- **11h** : Epreuve Espoirs Hommes en direct sur france.tv/sport
- **13h45** : Epreuve Elite/Espoirs Femmes en direct sur Eurosport
- **15h** : Epreuve Elite Hommes en direct sur Eurosport
- **15h** : Epreuve Elite Hommes en direct sur france.tv/sport et France 3 Pays-de-la-Loire (et autres décrochages France 3 régions de 15h15 à 16h10).

PONT-CHÂTEAU LABELISÉE « TERRE DE JEUX 2024 » !

SPORT

L'obtention du label « Terre de Jeux 2024 » marque le début d'une nouvelle aventure pour Pont-



Château ! Il y a quelques mois, la Ville avait en effet candidaté en vue de participer à la dynamique de l'organisation future des Jeux Olympiques à Paris. Ce label est attribué aux collectivités qui souhaitent mettre plus de sport dans le quotidien de leurs concitoyens. Engagée depuis toujours dans la promotion du sport et riche de ses 47 associations sportives, c'est tout naturellement que Pont-Château s'est positionnée pour impliquer le plus grand nombre dans ce qui est le plus bel événement sportif mondial. L'idée : encourager un sport accessible à tous, durable et responsable. Le projet permettra entre autres de proposer des activités sportives intergénérationnelles, d'organiser des rencontres avec des athlètes de haut niveau ou encore de retransmettre les Jeux Olympiques et Paralympiques sur grand écran. Vous avez hâte ? Nous aussi... !

 **Plus d'infos sur** terredejeux.paris2024.org

PONT-CHÂTEAU AVEC SES COMMERÇANTS PENDANT LA CRISE !

ÉCONOMIE LOCALE

L'annonce fin octobre, d'une nouvelle période de confinement a été un coup dur pour de nombreux commerces de proximité pont-châtellains contraints de fermer et de cesser toute activité. Consciente de l'impact sur l'équilibre économique déjà fragilisé par le premier confinement et l'attractivité du centre-ville, la Commune s'est rapidement mobilisée à leurs côtés pour apporter un soutien. Dans une lettre datée du 2 novembre, adressée au Sous-préfet de l'arrondissement de Saint-Nazaire, Danielle Cornet, Maire de Pont-Château, a demandé la réouverture des commerces de proximité pont-châtellains jugés « non-essentiels » dénonçant l'injustice créée notamment par rapport aux géants du e-commerce. Par ailleurs, trois rencontres ont ensuite été organisées avec l'ACAP (Association des Commerçants Pont-Châtellains) afin de faire le point sur la situation et explorer toutes les solutions. Par délibération du 12 novembre, le conseil municipal a décidé de reconduire les dispositifs d'exonération mis en place lors du premier confinement.



Rencontre du 13 novembre entre élus et commerçants de l'ACAP.

Enfin, l'opération « bons d'achat » pour soutenir l'activité économique des commerces de proximité qui ont fermé durant le dernier confinement a été lancée le 19 décembre avec l'ACAP. L'idée : agir pour la préservation des commerces et des emplois de proximité tout en maintenant le pouvoir d'achat des habitants. Les habitants qui souhaitent participer se verront remettre un bon d'achat supplémentaire, financé par la Ville, selon le principe : pour 20 euros achetés, 10 euros sont offerts. La Ville a prévu de financer cette opération à hauteur de 10 000 euros. L'occasion pour les habitants d'en profiter pour leurs achats de Noël (et après), les invitant à découvrir la richesse des produits locaux qui s'offre à eux.

 **Plus d'infos sur** pontchateau.fr

L'aventure « TZCLD » lancée dans sa phase concrète



EMPLOI

Avec la promulgation de la loi permettant le prolongement et l'extension de l'expérimentation Territoires zéro chômeur de longue

durée (TZCLD) et l'installation de la future Entreprise à But d'Emploi (EBE) dans des nouveaux locaux, le projet pont-châtelain est en passe de devenir réalité !

Souvenez-vous, lancé il y a plus de trois ans avec le soutien du Département, le projet TZCLD vise à démontrer qu'il est possible, sans surcoût pour la collectivité, de proposer à tous les chômeurs de longue durée

qui le souhaitent, un emploi à durée indéterminée, adapté à leurs savoir-faire, payé au SMIC et à temps choisi. Le principe est simple : mieux vaut dépenser l'argent de l'Etat dans le versement d'un salaire plutôt que dans les aides sociales. C'est sur cette base que la future EBE (Entreprise à But d'Emploi) fraîchement installée dans la zone de l'Abbaye aura pour mission d'embaucher les Pont-Châtelains privés d'emploi depuis plus d'un an et de proposer ses services aux particuliers et aux entreprises.

 Plus d'infos sur pontchateau.fr



L'équipe TZCLD dans les locaux de la future EBE.

Historique du projet

- **2017 : Création d'un comité de pilotage local et mobilisation exhaustive des acteurs.** Le Comité réunissant associations, personnes sans emploi, entreprises, collectivités territoriales et institutions a été créé en juin 2017. Parallèlement, grâce à l'aide financière du Département à hauteur de 16 000 euros, une chargée de mission, Pauline Bommé, a été recrutée pour coordonner le projet.
- **2018 / 2020 : Identification et rencontre des personnes privées durablement d'emploi du territoire souhaitant rejoindre la démarche.** À ce jour, 50 personnes privées durablement d'emploi ont adhéré au projet.
- **2018/ 2020 : Identification des travaux utiles sur le territoire.** Avec le soutien des entrepreneurs locaux, le comité travaille sur l'émergence de nouvelles activités qui alimenteront la future entreprise. De quoi s'agit-il ? Il s'agit des fameuses « activités utiles » pour le territoire, c'est-à-dire, qui répondent à de vrais besoins, non encore satisfaits car peu solvables. Elles viennent donc en supplément des activités existantes et ne concurrencent pas les entreprises présentes dans le bassin d'emploi, ni les structures d'insertion par l'activité économique. Pour cela, Vincent Lépinay a été recruté fin 2019 afin d'organiser la mise en place d'activités utiles et de préfigurer la création d'une entreprise à but d'emploi en vue d'embaucher à terme les personnes privées d'emploi volontaires.
- **Décembre 2020 : Promulgation de la Loi prolongeant l'expérimentation TZCLD et l'étendant à de nouveaux territoires**
- **1^{er} semestre 2021 : Publication d'un décret en Conseil d'Etat permettant la rédaction d'un cahier des charges puis dépôt de candidature de la Ville pour devenir officiellement Territoire zéro chômeur de Longue durée et lancer l'EBE**
- **2^e semestre 2021 : Création et identification de l'entreprise à but d'emploi.** Une fois les ressources humaines et les emplois attendus identifiés, l'EBE peut être créée. Elle se charge de recruter les demandeurs d'emploi et de prospecter de manière permanente pour continuer de développer l'activité sur le territoire et garantir une offre d'emplois à proportion des besoins de la population.

Un trésor vivant à découvrir aux portes du centre-ville

BIODIVERSITÉ

Véritable trésor de la biodiversité locale, en cours d'aménagement, *Le Vallon des butineurs* situé à Coët Rozic en bordure de la vallée du Brivet, accueillera le public à partir du printemps. Il sera le premier parc de Loire-Atlantique dédié à la découverte des pollinisateurs et de leur rôle dans la production alimentaire et la préservation de la biodiversité ! Si de nombreux sites français sont consacrés à la découverte de l'abeille mellifère et à l'organisation de ses colonies, *Le Vallon des butineurs* propose quant à lui une approche de médiation scientifique inédite. Il offrira au grand public la possibilité de découvrir l'étonnante coévolution et coadaptation des plantes à fleurs et de leurs pollinisateurs,

sans limitation à l'abeille domestique. À notre connaissance, il n'existe pas en France de sites centrés sur cette thématique et tout particulièrement sur cette interrelation. En réflexion depuis deux ans, ce projet, porté par la Ville de Pont-Château en partenariat avec le Parc naturel régional de Brière, a été imaginé par le collectif *L'abeille pontchatelaine* regroupant apiculteurs locaux et naturalistes. L'objectif : favoriser la restauration de la biodiversité à Pont-Château essentielle à l'équilibre de notre planète, préserver la qualité écologique, sociale, environnementale et

esthétique du site, permettre à un large public - tant scolaire, familial que plus averti - de se mobiliser pour la préservation des pollinisateurs. Enfin, *Le Vallon des butineurs* se voudra de devenir au fil des saisons un lieu de promenade dans un cadre beau et riche en biodiversité et contribuera à l'émergence d'une nouvelle forme de « tourisme-nature » à l'échelle départementale.



Au Vallon des butineurs, on découvrira comment l'évolution a doté les sauges d'une pédale qui dépose le pollen sur les abeilles.

PROGRAMME DE RÉNOVATION DES TOILETTES PUBLIQUES

CADRE DE VIE

Afin d'améliorer le cadre de vie des habitants, la Commune a mis en place un programme de rénovation des toilettes publiques, enjeu de propreté majeur pour la ville. Après la rénovation et la mise en accessibilité des toilettes publiques de Coët-Roz et (dernièrement) du Calvaire, ce sont celles situées à Saint-Roch qui viennent d'être entièrement réhabilitées. Peinture fraîche, faïence neuve, un cabinet accessible aux personnes à mobilité réduite (PMR) et un lave-main ont été posés pour un coût total d'environ 15 000 euros. La Ville poursuivra dans cette voie en relocalisant les toilettes actuellement situées rue de Toulifaut (fermées depuis plusieurs années) à proximité de la place de l'Église.



Tous les emballages en vrac dans le bac !

ENVIRONNEMENT

Pour être à la fois exemplaire sur le plan environnemental, tout en s'assurant de la maîtrise de l'évolution des coûts du service déchets-valorisation-prévention pour les habitants, un nouveau schéma de collecte a été mis en place par la Communauté de communes.

NOUVELLES CONSIGNES DE TRI

Depuis le 1^{er} janvier 2021, tous vos emballages alimentaires se trient sans exception : films, barquettes, polystyrène... rejoignent la filière sélective. Un nouveau Guide du Tri vous sera distribué prochainement. Toutefois, le papier et le verre devront toujours être apportés en points d'apports volontaires, (contrairement à ce qui était indiqué dans le courrier reçu en septembre).

LE BAC JAUNE A REMPLACÉ LE SAC JAUNE

Vos emballages sont à mettre en vrac dans le bac jaune. Celui-ci a été mis gratuitement à la disposition de chaque foyer du territoire intercommunal (distribué par la société ESE France, mandatée par la Communauté de communes du Pays de Pont-Château / Saint-Gildas-des-Bois).

UN NOUVEAU CALENDRIER DE COLLECTE

Un nouveau calendrier de collecte vous a été remis en fin d'année. Il vous indique les nouvelles dates de tournées car l'intégralité des circuits vont être aménagés pour prendre en compte une meilleure organisation de ces circuits et intégrer les impacts en volume de l'application des nouveaux modes de tris sélectifs. Ainsi, cette année les bacs jaunes (emballages) et les bacs gris (ordures ménagères) seront collectés tous les 15 jours alternativement (semaine paire ou impaire). En effet, l'évolution des consignes de tri avec l'extension à de nouveaux emballages, notamment les plastiques, et le comportement citoyen des habitants contribuent à l'adaptation de la fréquence de collecte des déchets ménagers résiduels (bacs gris).



LE SAVIEZ-VOUS ?

Un habitant de la Communauté de Communes du Pays de Pont-Château / Saint-Gildas-des-Bois produit en moyenne 169 kg d'ordures ménagères résiduelles à l'année. Ce ratio est très bas au regard du niveau régional (180 kg/habitant) et du niveau national (254 kg/habitant). Cela est le fruit des efforts citoyens de chacun d'entre vous et participe ainsi à l'effort commun de respect de l'environnement et de maîtrise des coûts.

🌐 Pour toutes questions, contactez le Service déchets - valorisation - prévention de la Communauté de communes du Pays de Pont-Château / Saint-Gildas-des-Bois par mail : dechets@cc-paysdepontchateau.fr, ou par téléphone au 02 40 45 07 94.

TRAVAUX

ROUTE DE VANNES : OÙ EN EST-ON ?

Démarrés au mois de septembre dernier, les travaux de la troisième tranche de la Route de Vannes (du n° 34 jusqu'au boulevard de Bellevue) ont bien avancé. Après la rénovation complète des réseaux d'eaux pluviales et l'effacement des réseaux d'électricité et de téléphonie, les travaux de réfection de la chaussée et des trottoirs viennent de commencer pour se finaliser au mois de mai prochain. La pose de candélabres et des lanternes d'éclairage public interviendra parallèlement dans le courant du mois de mars. Une nouvelle étape qui permettra d'envisager le démarrage de la quatrième (et dernière !) tranche dans le courant de l'année.



ÇA POUSSE SUR L'ÎLOT DES CENTRAIS

Le projet de construction de deux collectifs en plein cœur de ville, se terminera au printemps pour offrir 26 nouveaux logements et 3 cellules commerciales dont un restaurant avec terrasse au bord du Brivet (le long de la rue du Pont Neuf et derrière la pharmacie Bouard). L'aménagement par la Commune des abords et du cœur de l'Îlot, pourra dès lors, se finaliser par des travaux de voirie (prévus de mai à fin juillet 2021), complétés par la réalisation des espaces verts (à l'automne 2021).

L'année 2020 : un nouvel élan pour l'avenir

La COVID a apporté son lot de détresse par la maladie, l'isolement ou bien par son impact sur l'économie.

Mais elle a aussi réveillé le sens collectif ; la solidarité entre voisins, commerçants, collègues. Nous avons pu prendre pleinement conscience de la qualité de notre environnement et la volonté de le protéger est maintenant encore plus prégnante. Le confinement chez nous a été effectivement bien moins pénible que dans les grandes métropoles et cette chance il faut que nous la préservions.

Cette période nous conduit aussi à réfléchir sur notre façon de consommer. La pénurie de masques en début de confinement nous a posé la question de notre dépendance. Certaines entreprises ont découvert des fournisseurs français car la baisse de volume rendait leurs fournisseurs asiatiques moins attractifs.

Le circuit court pour l'alimentaire a pu être privilégié, nous avons souhaité étendre cette tendance en travaillant avec l'association des commerçants pour redynamiser le commerce de proximité, jugé non essentiel, à travers une opération de bons d'achat.

Nous avons les cartes en main pour poursuivre dans cette direction. Chacun peut, à son niveau, contribuer à ce que cet élan positif perdure.

Dans notre quotidien, nous aussi, élus, avons notre part à prendre en jouant collectif avec les autres territoires. Cette volonté existe bien comme l'a montré le dernier vote de l'année 2020 au sein de l'Agence Foncière où pratiquement toutes les communautés de communes et d'agglomérations se sont entendues pour dire OUI à un projet à l'échelle du département.

À l'échelle de notre intercommunalité, cet état d'esprit doit également

transparaître et durer. Les élus et services de l'ensemble des collectivités de notre territoire devront travailler en étroite collaboration pour unir leurs forces et trouver ensemble des moyens d'agir face aux conséquences de la crise sanitaire. Ceci ne pourra se faire sans des relations humaines d'excellente qualité. Tout porte à croire que nous sommes dans la bonne direction. À nous tous de continuer dans ce sens, de porter cet élan insufflé il y a quelques mois, pour que notre territoire soit toujours attractif et un lieu où il fait bon vivre.

*Très belle année 2021.
Quelle soit pleine de liberté,
de joies et d'amour
Prenez bien soin de vous
et de vos proches.*

**L'équipe
« Pontchâteau avec Vous »**



Pont-Château, « *petite ville de demain* »

ET SON PROJET DE DÉVELOPPEMENT DURABLE

Fraîchement élue à l'aube du premier confinement, la nouvelle équipe municipale s'est trouvée directement confrontée aux préoccupations essentielles des Pont-Châtelains. La crise sanitaire que nous traversons a mis en lumière la capacité des habitants à s'organiser, se mobiliser avec des effets positifs sur les relations humaines et de voisinage. Elle a également révélé l'impérieuse nécessité de construire un territoire résilient capable d'encaisser les chocs actuels et futurs en soutenant l'économie locale et en conscientisant l'urgence absolue de préserver la terre qui nous nourrit, de protéger la nature et de favoriser sa biodiversité, point d'équilibre d'un environnement respirable et sain. Avec courage et responsabilité, l'équipe municipale a retroussé ses manches pour construire un projet de développement durable ambitieux et plein d'espoir qui guidera son action jusqu'en 2026. Le voici !

« Bonne année 2021... (courage, restons positifs !) ». Même si le futur semble incertain, la crise a le mérite de nous bousculer en réinterrogeant nos modes de vie. Le projet municipal s'inscrit donc dans une logique de développement durable, adapté aux grands défis qui nous attendent parmi lesquels celui de réduire notre empreinte carbone, de préserver la qualité de nos ressources, l'eau, la terre, de favoriser les conditions d'une vie locale dynamique et de construire un cadre de vie harmonieux ajusté aux changements climatiques déjà à l'œuvre. Découvrez ici les grandes orientations qui guideront l'action municipale jusqu'en 2026.

UN CADRE DE VIE HARMONIEUX ET ÉQUILIBRÉ ENTRE CŒUR DE VILLE, VILLAGES ET NATURE

Comparée aux grandes villes, Pont-Château dispose d'atouts inestimables, régulièrement mis en avant depuis le début de la crise sanitaire : qualité de vie, souplesse d'organisation, capacité à fédérer les acteurs locaux ou encore (et surtout) proximité avec la nature. Toutefois, notre territoire rencontre parallèlement des problématiques spécifiques sur lesquelles nous devons agir, telles que les difficultés d'accès aux soins (les spécialistes notamment), la fragilité commerciale du centre-ville, l'insuffisance de cheminements doux et de desserte ferroviaire ou encore le manque de structures de loisirs de plein air. Face à ces enjeux d'aménagement et de développement, différentes stratégies de revitalisation, de relocalisation et de mise en valeur du territoire sont envisagées.

- Revitaliser le centre-ville grâce notamment au dispositif « *Opération de revitalisation des territoires* » (ORT) complémentaire au programme « *Petites villes de demain* » qui a pour objectif de renforcer les fonctionnalités des petites villes afin d'améliorer le cadre de vie en milieu rural et conforter leur rôle éminent dans la transition écologique et l'équilibre territorial.
- Élaborer un projet local de santé pour développer l'offre de soin, créer des lieux de ressources numériques.
- Mettre en valeur le patrimoine bâti et naturel, encourager la rénovation urbaine, exploiter le potentiel de l'allée du Brivet (lieu d'animation culturelle, activités solidaires et marché local), préserver et développer les ambiances « cœurs de villages ».
- Réviser le PLU pour adapter l'aménagement du territoire aux nouveaux enjeux : privilégier la rénovation urbaine plutôt que l'étalement urbain, mettre en valeur le patrimoine bâti, végétaliser pour rafraîchir la ville soumise à des étés caniculaires, réduire l'artificialisation des sols pour laisser de larges parts des terres absorber les précipitations, abriter la vie sauvage et les pollinisateurs dont l'agriculture a besoin pour soutenir une production et une alimentation locale.



UNE ÉCONOMIE LOCALE, DIVERSIFIÉE ET DURABLE

Nous le savons, nos sociétés spécialisées et ultramondialisées sont fragilisées dès lors qu'elles sont enrayées dans leur mécanique d'échanges effrénés. Il est imprudent de renoncer à des pans entiers de nos économies, indispensables à nos vies quotidiennes, à des logiques de marché qui nous dépassent. Là encore, la solution passe par la proactivité et la relocalisation de notre économie. Nous avons besoin d'une abondance d'entrepreneurs locaux et indépendants, d'agriculteurs, d'artisans, de PME qui répondent aux besoins essentiels des habitants. Une économie diversifiée et encrée sur le territoire crée plus d'emplois et répartit plus équitablement les richesses.

- Favoriser l'agriculture paysanne en lien avec produire et consommer local, encourager les circuits courts, identifier les espaces et production maraîchère et agricole dans les documents d'urbanisme. Aller vers l'autonomie alimentaire : chaque territoire devrait pouvoir assurer une part essentielle de la production de nourriture de ses habitants.
- Accompagner le déploiement du très haut débit
- Créer de l'emploi local pour les personnes privées d'emploi en lien avec le projet Territoire zéro chômeur de longue durée

* « Imaginez le confinement avec une sécheresse qui paralyse les agriculteurs et une canicule qui empêche de rester dans un appartement (...) c'est juste une petite partie de ce que le changement climatique peut nous amener comme désorganisation. (...) C'est absolument indispensable aujourd'hui qu'on se prépare, qu'on accepte de croire que ça va nous arriver ». Cyril Dion, extrait de l'émission de radio *Le Monde d'Elodie*, diffusée sur Franceinfo le 30 avril 2020.

La crise du Covid-19 peut nous aider à construire le monde d'après, Cyril Dion, *Journal Le Monde*, 13 avril 2020.



UN ENVIRONNEMENT SAIN, VIVANT ET UNE INDÉPENDANCE ÉNERGÉTIQUE

Tirer les leçons de cette crise, préparer l'après, implique d'anticiper sur le dérèglement climatique et la disparition massive de la biodiversité*. Ces deux phénomènes ont une origine commune : nos émissions carbone liées à notre modèle de société. Mais comment faire pour changer notre façon de vivre ? Là encore, plusieurs mesures sont envisagées au niveau local pour diminuer notre consommation de CO₂, renforcer notre indépendance énergétique, sécuriser nos approvisionnements en eau, protéger notre environnement et faire revenir la biodiversité.

- Concevoir et réhabiliter des équipements éco-responsables en intégrant la production d'énergie renouvelable. Être capable d'assurer un minimum de l'énergie que nous consommons localement sera sans doute vital à l'avenir en cas de défaillance des réseaux.
- Sécuriser notre approvisionnement en eau en l'économisant, en récupérant les eaux de pluie dans les bâtiments et équipements, en installant des systèmes locaux de phyto-épuration, en protégeant les nappes phréatiques des contaminations aux pesticides.
- Encourager de nouveaux modes de mobilité économe en énergie et réduire la pollution en créant des pistes cyclables, en développant la desserte ferroviaire (notamment pour les trajets domicile-travail vers le bassin d'emploi de Saint Nazaire), en aménageant des voies vertes.
- Préserver la biodiversité, la qualité de l'air et des sols en végétalisant l'espace public, en encourageant le fleurissement participatif, en sensibilisant sur l'importance du rôle de la nature sur notre qualité de vie.
- Lutter contre le gaspillage des ressources et la production de déchets.
- Mener des actions de protection de l'environnement et de mise en valeur de notre patrimoine naturel en sensibilisant les habitants notamment avec le Parc naturel régional de Brière.
- Encourager une agriculture respectueuse de l'environnement et très diversifiée qui participe au développement de la biodiversité.

UNE CULTURE DU FAIRE ENSEMBLE

Le développement d'un territoire est conditionné par l'épanouissement de ses habitants. Le sentiment de sécurité, la culture, le sport, les loisirs, la vie de quartier sont autant de facteurs de bien-être qui fixent les habitants à leur lieu de vie. Par ailleurs, toutes les générations doivent être prises en compte dans un projet de société. A cet égard, la crise sanitaire a mis en lumière l'importance des initiatives locales pour organiser de nouvelles formes concrètes de solidarité. Pour cela, nous avons plus que jamais besoin d'espaces démocratiques dans lesquels délibérer.

- Accompagner la vitalité associative et favoriser l'accès libre aux loisirs, la pratique du sport nature et la culture
- Soutenir, impulser et créer les événements culturels, artistiques, sportifs et musicaux
- Renforcer le lien entre les générations et le bien vivre ensemble dans les villages, lutter contre l'isolement des seniors
- Entretenir un dialogue régulier avec les habitants pour rester connecté aux réalités du terrain : rencontres chez l'habitant, poursuite des réunions de quartiers.
- Poursuivre le travail impulsé par la Commission extramunicipale, le Conseil municipal des enfants et l'Espace de vie social
- Créer des nouveaux tiers-lieux favorisant la rencontre et le faire-ensemble

LE MOT DE...

Danielle Cornet, *maire*

« CETTE FEUILLE DE ROUTE FIXE LE CAP »



L'action municipale sur les cinq prochaines années s'articulera autour de ces axes prioritaires. Cette feuille de route fixe le cap. La mise en œuvre des projets se confrontera bien sûr au cadre budgétaire et dépendra des ressources financières dont nous disposerons. La mise en place du futur budget et du plan pluriannuel d'investissement donnera lisibilité sur les futures actions.

FINANCES

Stéphane Poilvé, premier adjoint



Ce début de mandat est consacré à la mise en préparation des projets structurants et de ceux qui permettront d'améliorer, encore plus, la qualité de vie sur notre commune. Il convient de les planifier en fonction de nos contraintes financières et des besoins. L'arrivée du lycée en 2023, par exemple, détermine le planning des travaux de son parvis, de la plateforme de cars, de ses accès ainsi que les équipements sportifs nécessaires aux futurs lycéens. Ces investissements sont à la charge de la Commune, la Région finançant la construction du bâtiment. Tout ceci se fait dans un contexte très particulier, il est difficile d'avoir une visibilité sur l'impact de la COVID sur notre « capacité à faire », à investir dans les prochains mois. Ce début de mandat est aussi marqué par la continuité ou l'aboutissement de certains projets comme le Vallon des butineurs ou le terrain synthétique au Landas.

AFFAIRES SOCIALES, SANTÉ

Sylvie Morand, adjointe au maire



Enrichi par l'expérience d'un mandat, notre projet social a évolué et s'est adapté pour répondre aux besoins des Pont-Châtelains. Impliqués dans de nombreux projets, dont Territoire Zéro Chômeur de Longue Durée (TZCLD), nous continuons d'améliorer nos accompagnements auprès des habitants et de développer nos partenariats avec les acteurs locaux dont l'association socio-culturelle le Fil. Des actions concrètes ont été mises en place depuis le début de la crise : distribution de masques, courses alimentaires, appels téléphoniques auprès des personnes vulnérables. Les colis seniors (pour les plus de 75 ans), distribués par les élus en fin d'année, ont été conçus afin de soutenir le commerce local. De nouveaux projets et actions collectives vont se développer à partir de janvier 2021, notamment avec la mise en place d'ateliers numériques en faveur des seniors ; ces actions pourront à terme se développer pour tout public.

CULTURE, ANIMATION

Joël Demy, adjoint au maire



Nous avons fait le choix d'investir dans la culture pour émerveiller le quotidien des Pont-Châtelains, mais la crise sanitaire nous a empêchés de réaliser nombre de projets. Nous gardons nos objectifs majeurs, importants pour le lien social, en ces temps troublés, pour l'inclusion de tous dans la vie culturelle locale et pour soutenir le monde artistique : poursuivre l'offre culturelle au Carré d'Argent, maintenir et renouveler les animations, accompagner les associations culturelles locales dans leurs projets (cinéma, peinture, danse, université permanente...), promouvoir les nouvelles expressions artistiques, favoriser les résidences d'artistes et l'accès du jeune public, participer et animer le Projet Culturel de Territoire avec le Département et la Communauté de communes, mettre en valeur notre patrimoine local.

La crise sanitaire présente depuis le début de ce mandat a mis à mal tous les projets d'animation. Tous les scénarios possibles ont été étudiés mais sans résultat. Seules « Les Sérénades » en remplacement des « Mercredis du Brivet » se sont déroulées avec succès et ont été très appréciées. Nous espérons pour la suite reprendre le cours normal de nos animations, améliorer la qualité de certaines manifestations et peut-être même penser à de nouveaux concepts.

Christian Burlot, conseiller municipal délégué



CŒUR DE VILLE

Sylvie Fusellier, adjointe au maire



Le renforcement de l'attractivité d'un centre-ville résolument tourné vers le développement durable est un sujet prioritaire. Nous sommes déjà en action pour déployer les outils juridiques et financiers permettant d'encourager l'amélioration et/ou la rénovation des cellules commerciales, des logements, des espaces publics et de l'animation. Ces démarches se font en lien avec la Communauté de communes afin de mobiliser efficacement les dispositifs départementaux, régionaux et nationaux. Le travail engagé dans le cadre de « Pont-Château 2030 » est poursuivi notamment par le renforcement du lien entre le centre-ville et la nature. L'habitant sera invité à déambuler dans un cadre urbain commerçant et artisan qui se prolongera par un moment de détente et d'activités au bord du Brivet. Le pôle dédié aux associations actives dans la solidarité sera parallèlement amélioré et modernisé.

VIE SCOLAIRE, ENFANCE

Philippe Rouaud, adjoint au maire



Mon engagement durant ce mandat est d'être à l'écoute de l'ensemble des familles et des écoles pont-châtelaines en renforçant le dialogue qui s'est construit ces dernières années. Nous souhaitons offrir des accueils de qualité tant au périscolaire que pendant les vacances scolaires ou les mercredis et ce, quel que soit le contexte sanitaire. Ces derniers temps, cela n'a pas été des plus faciles. Je tiens à remercier les équipes pour leur professionnalisme qui a permis de mettre en place rapidement les protocoles nécessaires à la reprise des enseignements. L'avenir est prometteur pour notre commune en termes d'équipements scolaires, l'ouverture du lycée polyvalent et l'extension du collège Frida Kahlo, sont programmées en septembre 2023. Nous souhaitons que nos enfants s'épanouissent dans le meilleur environnement possible avec le développement de nouveaux espaces de jeux.





TRANSITION ÉNERGÉTIQUE ET ENVIRONNEMENTALE

Eliane Renault, adjointe au maire



Engagée dans une démarche active de protection de l'environnement, la municipalité s'est saisie de l'opportunité de la révision du PLU pour faire jouer ensemble espaces naturels et constructions urbaines notamment à travers de nouvelles liaisons douces (voies partagées) ainsi que par la préservation et le renforcement des haies bocagères aux multiples ressources à valoriser. En poursuivant la gestion différenciée des espaces verts, la commune valorise la biodiversité mais aussi les déchets. Diversifier, économiser, embellir et sensibiliser... Pont-Château devra aussi exemplifier la loi de transition énergétique, grâce notamment à la rénovation énergétique des bâtiments communaux et au développement des énergies nouvelles de proximité.

CADRE DE VIE, BÂTIMENTS

Stéphane Mérel, adjoint au maire



Afin de maintenir un cadre de vie agréable, nous menons quotidiennement de nombreuses actions pour améliorer la qualité de nos espaces publics : rénovation des sanitaires publics, réfection des écoles (toit terrasse de l'école Charlie Chaplin) et des équipements sportifs (salle multifonction du gymnase du Landas), préservation et restauration de notre patrimoine naturel (faune et flore) en lien avec le SBVB*. Parmi les nombreux sujets, l'insécurité routière nous oblige à aménager les voies et sensibiliser les conducteurs à la notion de partage de la route. Les échanges avec les habitants lors des réunions de sécurité, nous ont ainsi permis de trouver les solutions pour améliorer les conditions de circulation notamment dans la rue des Mimosas, au village de Bressun et à la Croix des Essarts. La tâche est immense mais nous sommes déterminés à répondre à l'ensemble des sollicitations.

*Syndicat du Bassin Versant du Brivet

SPORT

Muriel Mahé, adjointe au maire



Pour ce mandat, nous avons plusieurs réflexions et actions à mener. Tout d'abord, la ville de Pont-Château a reçu le label « Terre de jeux 2024 ». Nous avons jusqu'en 2024 pour organiser des actions en lien avec les JO, avec la participation des associations sportives de la commune. À ce jour, nous avons engagé un diagnostic sur la pratique sportive pont-châtelaine. Celui-ci a pour objectif de connaître les besoins des scolaires, associations et habitants afin de dimensionner les équipements à mettre à disposition. Parallèlement, nous souhaitons engager une réflexion globale sur l'aménagement du site de Coët-Roz (particulièrement au niveau de la zone du Skate Park) afin de renforcer son identité multi-sports, de développer la pratique de pleine nature et les loisirs familiaux. Pour cela, nous devons réfléchir avec les habitants et sportifs de plusieurs disciplines.

URBANISME, ESPACE RURAL

Armel Moyon, adjoint au maire



Pont-Château dispose d'un document d'urbanisme ancien de 2006. La révision du Plan Local d'Urbanisme a été lancée en 2019 avec l'appui du bureau d'études Prigent, basé à Rennes. Ce projet va s'échelonner sur la première partie du mandat. Cette démarche nécessite de concilier la réglementation en vigueur, la protection de la nature et l'accueil de nouveaux logements. Le démarrage des travaux de construction d'une résidence seniors située en face de la Boule d'or doit intervenir au premier trimestre 2021. Afin d'accueillir de nouveaux résidents, nous sommes en phase d'étude d'un lotissement à la Chasselandière. Nous souhaitons développer des cheminements doux (piétons, vélos) afin de relier les projets à venir au centre-ville.

CITOYENNETÉ, PRÉVENTION DE LA DÉLINQUANCE, SÉCURITÉ

Raphaël Condé Jimenez, conseiller municipal délégué



Pour agir en matière de sécurité et de citoyenneté, nous souhaitons d'une part, renforcer le partenariat entre élus, services municipaux, Police municipale, Gendarmerie Nationale et représentants de l'État (Préfecture, Procureur de la République) et, d'autre part, associer et impliquer les habitants sur ces thématiques. Pour cela, nous avons notamment pour projet, de créer un Conseil Local de Sécurité et de Prévention de la Délinquance (CLSPD) et une Réserve Communale de Sécurité Civile (RCSC) avec des Pont-Châtelain(e)s volontaires. Le travail de coordination avec les futurs référents de quartier nous permettra parallèlement de développer le dispositif de participation citoyenne. Enfin, nous mènerons des actions pour faciliter et promouvoir l'engagement des sapeur-pompier volontaires.



2008-2017 Licencié à l'USP
2018-2020 Licencié VCP Loudéac
(équipe réserve B&B Hotels-Vital Concept)
Février 2020 Passage pro dans l'équipe B&B Hotels-Vital Concept
Août 2020 Participation au Tour de France
(136^e au classement général)
2021 Reprise de licence à l'USP



Maxime et Bryan Coquard en 2010 sous les couleurs de l'USP

MAXIME CHEVALIER, LA TÊTE DANS LE GUIDON

Plus jeune coureur du Tour de France 2020, à 21 ans, Maxime Chevalier nous inspire respect et admiration en terminant 136^e au classement général. Formé au sein du mythique club de l'USP, ce pont-châtelain, sportif professionnel de haut niveau, doit son parcours à une détermination sans faille. Plein de sagesse et ultra sympathique, tout, dans sa présence, ses yeux, exprime la volonté et le courage d'y arriver !

Comment est née cette passion pour le vélo ?

Quand j'étais petit, je faisais un peu de VTT avec mes voisins dans la forêt en face de chez moi. Un jour, j'ai demandé à mes parents de m'inscrire à l'USP. J'avais 9 ans. C'est là que tout a commencé. Jacquy et Sandrine, les parents de Bryan Coquard, m'ont tout appris sur le vélo. Bryan était Champion du Monde à cette époque. On aimait le voir aux entraînements, il nous faisait rêver.

Raconte-nous ton parcours, comment es-tu passé pro ?

Le vélo est devenu rapidement la priorité dans ma vie. Très tôt, j'ai voulu devenir cycliste pro. J'ai vraiment bossé pour ça. Bien sûr, à côté, j'ai suivi des études car on n'est jamais sûr de rien. Vers 15-16 ans, c'est là que tout se joue : soit on décide de vivre « une jeunesse normale » en faisant la fête, soit on est prêt à faire des sacrifices pour

espérer faire la différence et aller plus loin. À 18 ans, j'ai été repéré par le Club de VCP Loudéac pour faire partie de l'équipe de réserve B&B Hotels-Vital Concept. Deux ans plus tard, le sélectionneur m'annonçait l'intégration au sein l'équipe et me faisait signer mon premier contrat pro.

Quelles qualités cela a-t-il exigé pour en arriver là ?

Persévérance, sérieux, motivation, exigence, ténacité, courage. Je dois beaucoup à ma famille qui m'a encouragé et donné confiance. Mes parents ont énormément investi : les déplacements, les achats, les réparations de vélos... ça représente beaucoup de temps, d'énergie et d'argent.

Comment t'es-tu entraîné pendant les confinements ?

Lors du 1^{er} confinement j'ai roulé chez moi, chez mes parents, pendant deux mois sur un home trainer. C'était

horrible. Heureusement, les sportifs pros bénéficiaient d'une autorisation spéciale de sortie durant le dernier confinement.

Et la Grande Boucle c'était comment ?

Une expérience de fou, un rêve de gosse qui s'est réalisé. Tout est allé si vite. Finir à Paris après 3 800 km et trois semaines de courses, c'était énorme pour moi. J'ai tellement appris avec mon équipe et Bryan. J'en ressors grandi et plus motivé que jamais, pour devenir, un jour, « leader » à mon tour.

Tu pratiques le cyclo-cross ?

J'ai fait le choix de me consacrer pleinement à la route car il y a plus de débouchés. Mais, j'adore le cyclo-cross. C'est une discipline que j'ai pratiquée jusqu'à mes 18 ans. Si je peux, pour le plaisir, je participerais aux Championnats de France qui se déroulent à Pont-Château le 10 janvier.



Lidia sur le mur de Jean Galfione

L'ESCALADE FAIT SON ASCENSION À PONT-CHÂTEAU !

NOUVEAU

Un nouveau club sportif est né au mois de novembre à Pont-Château : *Escalade des Trois Rivières*. En apprenant qu'un mur avait été aménagé au gymnase Jean Galfione et devant la recrudescence de personnes intéressées par la discipline, Damien Bivaud, s'est lancé avec Appoline Lorek et Sabrina Charpentier dans la création du club. « *Nous sommes des néophytes. Heureusement, Lidia, David, Fabien et Dominique, des grimpeurs confirmés, sont venus apporter leur expertise pour l'organisation technique* », explique le Président. Le Club souhaite ouvrir quelques créneaux (les jeudis et vendredis soir) à partir du 20 janvier et s'adresser à tous les publics. Il fournira le matériel (baudriers et cordes) et proposera d'adhérer en binôme (un grimpeur et celui qui assure)

pour une pratique libre. Des créneaux « pratique familiale » pour découvrir la discipline seront également proposés certains dimanches. **Dans un premier temps, tous les débutants seront invités à suivre un stage d'initiation, préalable indispensable pour apprendre les bases, avant de pouvoir pratiquer librement.**

🌐 **Contact et infos sur la page Facebook Escalade 3 Rivières - 06 49 60 68 74 escalade3rivieres@gmail.com**

Animation sportive départementale : des cours d'escalade sont proposés aux élèves des classes de niveaux CE2 à 6e tous les mercredis après-midis. Il reste quelques places ! Inscriptions ouvertes sur le site de l'Animation Sportive Départementale : asd.loire-atlantique.fr

LA GRIMPE : BON POUR LE CORPS ET L'ESPRIT

En plus d'une bonne dose d'adrénaline, l'escalade combine gainage, technique, équilibre, souplesse, tonicité, agilité, endurance et force. Tous les grimpeurs insistent sur la plénitude de ce sport physique, ludique et sollicitant, en profondeur, tous les muscles du corps jusqu'au bout des doigts. Les vertus de l'escalade sont tout autant psychologiques. Cette activité fait appel à la concentration, au dépassement de soi, et apporte un gain de confiance en soi et en l'autre (responsable de la sécurité du premier pour la voie).

BEAU COMME UN CAMION

MINIBUS

Avec seulement 19 000 km au compteur

et une capacité d'accueil de 8 places, ce nouveau minibus gris anthracite va faire le bonheur du monde associatif ! Acheté d'occasion, celui-ci, si vous avez la chance d'en être le chauffeur, est paraît-il, très agréable à conduire.



Il vient remplacer l'ancien minibus mis à disposition des associations depuis 2010 qui, ces derniers temps, montrait quelques signes de fatigue (290 000 km parcourus tout de même). Pour lui, la route continue au sein des services municipaux du pôle vie scolaire, enfance, mais sur des petits trajets.

🌐 Réserver un minibus :

Deux minibus (de 9 et 8 places) sont gracieusement mis à disposition par la Ville au profit des associations pont-châtellaines. Pour en profiter, vous devez réserver à l'avance en formulant une demande par mail à l'adresse suivante : centretechnique@pontchateau.fr

UN LIVRET « DES 7 DIFFÉRENCES » IMAGINÉ PAR LES HABITANTS

LE FIL

Amusez-vous chez vous et envoyez-nous le tout !

Le Fil vous propose une activité rigolote et créative à réaliser tout seul ou en famille : votre propre jeu des 7 différences. Partagez un peu de votre imaginaire et délectez-vous à l'idée de nous faire chercher (ou « tourner en bourrique ») pour trouver les 7 détails que vous aurez changé entre deux photos. Ce projet de jeu collectif est ouvert à tous. Toutes les créations originales seront compilées dans un livret édité en plusieurs exemplaires consultables et empruntables dans le réseau bibliothèque de la Communauté de communes du Pays de Pont-Château / Saint-Gildas-des-Bois. On peut même envisager d'en acheter un exemplaire pour le garder en souvenir !



COMMENT PARTICIPER ?

Il vous suffit d'envoyer les éléments suivants par mail avant la fin du mois de février :

- les deux photos
- la liste des 7 différences
- le formulaire de droit à l'image rempli et signé si nécessaire (téléchargeable sur le site de la ville)

🌐 **Contact : 02 40 61 50 02**
evspontchateau@gmail.com
 Conseils et infos pratiques sur pontchateau.fr

Manuel Ligori, nouveau maire de Nassau, nous salue



JUMELAGE

Successeur d'Armin Wenzel, Manuel Ligori a été élu nouveau maire de Nassau, notre ville jumelée, en mai dernier. Suite à l'annulation du Jumelage 2020, il tenait à saluer chaleureusement les Pont-Châtelains et rappeler l'importance de faire vivre notre précieuse amitié franco-allemande.

« Chères citoyennes et chers citoyens de Pont-Château,

Chères amies et chers amis,

Le jumelage entre Nassau sur la Lahn en Allemagne et Pont-Château en France existe depuis 45 ans ; un jumelage bien entretenu des deux côtés. Outre les nombreux contacts privés nous célébrons cette amitié chaque année lors des rencontres officielles pendant le weekend de la Pentecôte. C'est la raison pour laquelle nous sommes profondément attristés que cette année la crise du Coronavirus empêche le déplacement de Nassau jusqu'à notre ville jumelée.

Le 22 janvier 1963, le chancelier allemand, Konrad Adenauer, et le président de la République française, Charles de Gaulle, ont fondé officiellement l'amitié entre l'Allemagne et la France en signant le traité de l'Élysée. Depuis 45 ans, nos deux villes ont décidé de vivre le traité de l'Élysée : en 1975 nous avons conclu ce jumelage pour mettre en œuvre les objectifs du traité franco-allemand sur le niveau communal. Aujourd'hui



ce jumelage n'est plus nourri uniquement par l'idée initiale des pères fondateurs, c'est-à-dire la réconciliation de nos deux peuples. Aujourd'hui c'est l'échange personnel entre les habitants de nos deux communes qui importe pour entretenir cette amitié dans toutes ses facettes

Nous sommes tout à fait conscients qu'il faut cultiver une si précieuse amitié entre nos deux villes. Nous savons qu'un jumelage peut mourir s'il existe uniquement sur le papier et au niveau des élus communaux. Des relations amicales vivent surtout par la participation des citoyennes et des citoyens. Je voudrais donc encourager les habitants de nos deux communes à participer activement au jumelage. C'est par le contact per-

sonnel et en échangeant nos expériences et nos points de vue que nous éveillons et approfondissons l'intérêt pour l'autre.

Restons en contact personnel malgré le Coronavirus. J'espère vraiment que la rencontre puisse avoir lieu en 2021.

Un grand bonjour à nos amis de Pont-Château ».

Manuel Liguori
Maire de Nassau

🌐 Si vous êtes intéressé(e) par le Jumelage et souhaitez participer à la prochaine rencontre, prenez contact avec le Comité de jumelage et la Commune par mail à l'adresse suivante : evenements@pontchateau.fr

QUAND LES ENFANTS PARLENT SPECTACLE À LEURS PARENTS

FAMILLES

Chaque année, de la maternelle au collège, presque tous les élèves

scolarisés dans les établissements scolaires pont-châtelains assistent avec leur classe à un spectacle adapté à leur niveau. Retrouvez désormais toutes les infos sur le site du Carré d'argent pour prolonger la séance en famille : vidéos, jeux, approfondissement des connaissances... Rendez-vous sur carredargent.fr rubrique « à la découverte du spectacle »



« Comme le vent dans les voiles » un spectacle de danse proposé aux maternelles.

VOTRE NOUVEAU CONSEILLER DÉLÉGUÉ !

SÉCURITÉ

Nommé conseiller délégué à la citoyenneté, à la prévention de la délinquance

et à la sécurité, Raphaël Condé Jimenez, en lien étroit avec la police municipale, a pour ambition de promouvoir le « faire ensemble » et de préserver la tranquillité des Pont-Châtelains. La participation citoyenne et le travail de coordination avec les futurs référents de quartier constitueront son fer de lance pour envisager le bien vivre ensemble dans la ville et les villages.

Correspondant défense, il aura parallèlement en charge toutes les questions relevant de la sécurité et de la défense civile : incivilités, atteintes aux biens, aux personnes et à l'environnement, sécurité routière, Réserve Communale de Sécurité Civile, cérémonies patriotiques ...



AVIS DE PASSAGE SUR LES PARCELLES RIVERAINES DES COURS D'EAU

SBVB Pour répondre aux lois européennes et françaises en matière de reconquête de la qualité de l'eau et des milieux aquatiques, un ambitieux programme de travaux de restauration sur les cours d'eau par le SBVB (Syndicat du Bassin Versant du Brivet) a été voté par les élus du territoire en octobre 2019. Il a pour objectif de rétablir le bon fonctionnement des ruisseaux : meilleure épuration de l'eau, favoriser la biodiversité aquatique, limiter les inondations en ralentissant les écoulements. Dans le cadre des travaux 2021, les agents du SBVB doivent réaliser une phase préalable

de terrain sur nombreux sites. Ainsi, ne soyez pas étonnés de constater la présence des agents du SBVB le long des ruisseaux de votre propriété.



🌐 Pour plus d'informations, n'hésitez pas à prendre contact avec Justine MALGOGNE du pôle « milieux aquatiques » du SBVB au 06 07 05 40 69 ou par justine.malgogne@sbvb.fr

RÉPONDEZ À NOTRE QUESTIONNAIRE !

CITOYENNETÉ Votre avis compte beaucoup pour faire avancer les projets pont-châtellains. Aidez-nous à améliorer votre cadre de vie en exprimant vos idées à travers le questionnaire détachable inséré au milieu de ce numéro (p. 12 et 13). Vous avez le choix : vous pouvez retourner celui-ci complété en le déposant à l'accueil de la mairie ou dans sa boîte aux lettres (située rue de Nantes). Vous avez également la possibilité d'y répondre directement en ligne sur pontchateau.fr

Nous vous remercions par avance de votre aide :) !
🌐 Pour accéder au questionnaire, flashez le QR Code !



CIVISME ET CROTTES DE CHIEN

PROPRETÉ Les agents du service de propreté urbaine sont régulièrement confrontés au problème de déjections canines sur la voie publique. Dans les espaces publics, les propriétaires de chiens sont tenus de ramasser les déjections de leurs petits compagnons. Pour cela, des sachets en matière biodégradable sont mis à leur disposition. Pour information, 15 distributeurs de sacs ont été installés de part et d'autre du territoire urbain depuis septembre 2019. Cela représente près de 35 000 sacs par an ! Ainsi, chers propriétaires de chien, toute la communauté vous saurait gré de bien vouloir les utiliser afin d'éviter les « mauvaises rencontres ».



La dynamique « éco-voisins » poursuivie grâce aux mallettes magiques !

ÉCO-GESTES Lancée en 2018 avec le Département et la Ville de Pont-Château, la démarche éco-voisins animée par l'association Alisée visait à sensibiliser les habitants sur les économies d'énergie. Souvenez-vous, Stéphanie Hogrel, la Pont-Châtellaine super héroïne des éco-gestes* avait souligné l'importance de ces mallettes « magiques » pour modifier nos comportements. En effet, grâce aux appareils de mesure qu'elles contiennent, celles-ci, sont indispensables pour constater et prendre conscience de nos consommations d'énergie en temps réel. Détecter les veilles cachées, voir les litres d'eau défilier lorsqu'on prend une douche : « ça créé le déclic ! ». Grâce aux subventions Leader, deux mallettes ont été achetées par la ville et mises à disposition du Fil pour continuer les ateliers et la sensibilisation auprès des habitants. Si chacun fait un ou deux éco-gestes c'est



énorme à l'échelle d'une ville. Alors, êtes-vous prêt vous aussi à faire votre « part du colibri » ?

* Passerelle n°10 p. 14
🌐 Contact : 02 40 61 50 02
evspontchateau@gmail.com

DES CONSEILS SUR LA GESTION DE VOTRE BUDGET

GRATUIT Les Points Conseil Budget (PCB) sont des lieux ouverts à tous. Les conseillers œuvrant dans ces services aident gracieusement les familles à améliorer la gestion de leur budget, à faire face à une situation financière difficile, voire à anticiper un changement de situation, familiale ou professionnelle, ayant un impact sur leurs ressources ou leurs dépenses. Tous les publics peuvent être reçus par ces services, y compris les personnes qui ne sont pas suivies par les services sociaux. Crédit à la consommation, surendettement, frais bancaires... Toute personne ayant des difficultés dans la gestion de son budget peut trouver un accompagnement dans le « Point Conseil Budget » (PCB). **Chaque premier vendredi matin du mois, des Conseillères en Economie Sociale et Familiale vous accueillent à l'Espace Départemental (EDS) de Pont-Château (place de l'Eglise).**



Sur rendez-vous : 06 99 71 65 79
pcb@udaf44.asso.fr



La mission locale au service

EMPLOI Membre du service public de l'emploi, la Mission locale Rurale du Sillon aide les jeunes de 16 à 25 ans, avec ou sans diplôme, dans leurs recherches d'emploi. Elle propose un accompagnement personnalisé et guidé sur les formations, les contrats d'alternance, les aides au permis, le logement, etc. Elle développe également de nombreux services pour assurer sa mission tels que le portail d'information « Lifeandgo », l'application « Shaker 31 » ou encore l'équipe « VVR ».



Votre portail d'informations « Lifeandgo »

Le portail Lifeandgo centralise l'ensemble des informations utiles concernant le territoire des communautés de communes du Pays de Pont-Château/Saint Gildas des Bois et Estuaire et Sillon.

Accéder aux offres d'emploi avec « Shaker 31 »

Shaker 31 est une application simple et efficace permettant d'accéder rapidement aux offres d'emploi dans une zone définie à l'aide de la géolocalisation. Les entreprises partenaires de la Mission locale Rurale du Sillon y diffusent directement leurs offres d'emploi : CDD, CDI, contrats d'alternance, Job d'été et des contrats en intérim.

ÉTAT-CIVIL

NAISSANCES

Souhaitons la bienvenue à

Wilo KERROUAULT	03.06.2020
Sandro ROUAUD	09.06.2020
Raphaël COUVERT	12.06.2020
Loéna LE ROUZIC BOURCIER	14.06.2020
Emma ZANOLINI	30.06.2020
Marvyn MARCHAND ROTARD	01.07.2020
Louis CHAUVIRÉ	02.07.2020
Maxyme PASQUET	14.07.2020
Anaïs ALLAIN	22.07.2020
Raphaël DAVID	28.07.2020
Augustin DAVID	28.07.2020
Noé BONAVENTURE	29.07.2020
Nina GOURHAND	01.08.2020
Mattéo LEBEAU	06.08.2020
Mya OLLIVIER	08.08.2020
Maëlle THEBEAUD	13.08.2020
Jade BROSSARD	13.08.2020
Eloïse BIORET	02.09.2020
Manon PROVOST	04.09.2020
Thelma CHEVALIER	12.09.2020
Tim BERTREL	14.09.2020
Léandre CARISSAN	15.09.2020
Gianni GUIHO	22.09.2020

Ruby HATUUKU	29.09.2020
Maximilien PERRAUD	02.10.2020
Ézio LEDUC	08.10.2020
Yanis AINANI	10.10.2020
Noélya HÉRISSON	15.10.2020
Maëwenn LE BRAS	16.10.2020
Félicie LOREK	30.10.2020
Lenny DELAMARE	30.10.2020
Thao PILAVIAN	12.11.2020
Meylan MACE	14.11.2020
Lucas VINCE	16.11.2020
Ohana THOMAS	25.11.2020
Timéo RENAUDIN	27.11.2020

Florian LEMESTRE et Caroline GOMBAUD	08.08.2020
Maxime TERRIENNE et Maud MISIACZYK	29.08.2020
Christophe DESMIERS de LIGOUYER et Anne MIARD	05.09.2020
David GUÉRIN et Manuella GUITTON	12.09.2020
Kévin DAVID et Pauline GERVAUX	19.09.2020
Boris DUGAST et Clémence BRIAND	26.09.2020
Freddy BARON et Audrey CARON	03.10.2020
Anaïs TANGUY et Thibault SAURET	17.10.2020
Alexandre COLAS et Perrine GARUS	07.11.2020

MARIAGES

Tous nos vœux de bonheur à

Geoffrey ALAUX GUILLOT et Emeline CAJAL	06.06.2020
Teddy LAUNAY et Caroline LE SAINT	20.06.2020
Bertrand LEFEBVRE et Chankunthea LAM	27.06.2020
Sébastien DOUET et Sylvie MACE	25.07.2020

PACS

Tous nos vœux de bonheur à

Nicolas MULLER et Agnès TALBOURDEL	09.06.2020
Vincent PARIS et Cindy HÉNAFF	09.06.2020
Mickaël FURET et Audréna LE TUTOUR	09.06.2020
Damien DUPIN et Elodie DELMOTTE	30.06.2020

ice des 16-25 ans

Une équipe « VVR » pour aller vers les « invisibles »

Vecteur Vers la Réussite, «VVR», c'est une équipe de trois personnes (Émilie, Camille et Marie) présente sur les territoires de la Communauté de communes du Pays de Pont-Château/Saint Gildas des Bois, de la Carène et de la Communauté de communes Estuaire et Sillon. Sa mission ? Aller à la rencontre des jeunes âgés de 16 à 29 ans dits «invisibles» et être un premier relai d'information et de mobilisation sur toutes les questions qu'ils peuvent se poser concernant l'emploi, la formation, l'orientation, l'accès aux droits, la mobilité, la citoyenneté... Pour renforcer cette démarche «allervers», l'équipe VVR met en place de nombreuses actions sur les territoires.



Pour accéder à Lifeandgo, flashez le QR Code !

PROCHAINS CONSEILS MUNICIPAUX

JEUDI 28 JANVIER 2021 • JEUDI 18 FÉVRIER 2021

Le conseil municipal est un moment clé de la vie démocratique locale. À cette occasion sont débattus et votés le budget ou ses modifications ainsi que les orientations de la commune. À Pont-Château, il réunit l'ensemble des élus municipaux sous la présidence du maire. Les séances sont publiques*.

*À la date de publication du présent magazine, compte-tenu de la situation sanitaire, le public n'a pas la possibilité d'assister aux séances du Conseil municipal.



PHOTOS D'IDENTITÉ, LES CONSIGNES À RESPECTER

CNI/PASSEPORTS

Le service état-civil est régulièrement confronté à des rejets de dossiers de demande de titres pour le motif suivant : « PHOTO NON CONFORME ». C'est pourquoi, avant de venir au rendez-vous, assurez-vous que vos photos d'identité soient bien conformes, notamment lorsqu'elles sont réalisées dans un photomaton :

- Bien dégager votre visage (cheveux derrière les oreilles impérativement, pas du tout de mèches de cheveux sur les sourcils)
- La tête doit être nue, pas de chouchous, pinces, chapeaux, bandanas, serre-tête...
- Pas de boucles d'oreilles
- Le visage doit être face à l'objectif
- La bouche doit être fermée. La personne ne doit pas sourire.
- Lunettes interdites
- Le cou doit être dégagé, pas de blouson, sweet à capuche ou manteau



Plus d'infos sur pontchateau.fr

Gabriel CHARLOT et Elodie COLAS	08.09.2020
Kévin VALLET et Charlene POULAIN	08.09.2020
Céline DAVID et Jessy MORANTIN	08.09.2020
Fanny FASSIO et Julien RAMSAYE	08.09.2020
Perrine SALLIOT et Arthur FAVREAU	22.09.2020
Marvin VIGNOT et Anaëlle BAUNY	06.10.2020
Fabien HAMON et Lucie MOISAN	20.10.2020

DÉCÈS

Nos sincères condoléances aux familles et proches de

Aline LEROUX Vve JOUNY, 68 ans	02.06.2020
Monique LABOUCHAIX, 93 ans	04.06.2020
Owen LAIGUILLON, 2 mois	09.06.2020
Mélanie CHABOT Vve PIED, 91 ans	16.06.2020
Didier COCHARD, 57 ans	24.06.2020
Ansleme GUIOT, 82 ans	25.06.2020
Yvette LECONTE, 92 ans	28.06.2020
Marie Joséphe BILLY Vve BARBIN, 92 ans	30.06.2020
Pierre Aoustin, 89 ans	02.07.2020

Joël BODIGUEL, 66 ans	03.07.2020
Marie MORICEAU Vve ALLAIN, 94 ans	07.07.2020
Daniel BOUFFEY, 80 ans	07.07.2020
Thomine PETITEAU, 85 ans	08.07.2020
Jeanne HERBRETEAU Vve CHAUVET, 93 ans	09.07.2020
Jean-Luc LE BALC'H, 58 ans	23.07.2020
Ginette PHILIPPE Vve CHÉDOTAL, 88 ans	26.07.2020
Liliane GERMAIN ép. LANDEZ, 81 ans	27.07.2020
Roger CHATELLIER, 94 ans	04.08.2020
Odette JELINEK Vve BOCÉNO, 91 ans	05.08.2020
Gérard DRÉAN, 80 ans	07.08.2020
Roger GUILLERME, 83 ans	11.08.2020
Guy HUBERT, 70 ans	12.08.2020
Gérard ANNIÉRE, 86 ans	14.08.2020
Michèle DESCARPENTRIE, 75 ans	15.08.2020
Jean MAZIN, 84 ans	23.08.2020
Yvonne THOMAS Vve TOUZARD, 96 ans	31.08.2020
Yvette BLAISE Vve LACHAMBRE, 93 ans	15.09.2020
Christiane BOUÉFFARD ép. RUTIN, 77 ans	15.09.2020

Christine GIMBERT de FALLOIS Vve GAUDRON, 86ans	16.09.2020
Anne GUÉRIF Vve MOYON, 95 ans	17.09.2020
Suzanne FOURTIER Vve THOURAUD, 95 ans	21.09.2020
Daniel FÉREY, 78 ans	26.09.2020
Edith SICOT Vve KERHERVÉ, 90 ans	02.10.2020
Moïse LAUNAY, 69 ans	03.10.2020
Thérèse POCREAU Vve COCHARD, 86 ans	08.10.2020
Daniel GORAGUER, 74 ans	14.10.2020
Maryline DANAI, 59 ans	15.10.2020
Roger BARRÉ, 91 ans	21.10.2020
Solange MOY Vve CLECH, 94 ans	06.11.2020
Jacques BELLAVOIR, 96 ans	07.11.2020
Marie PERRAIS Vve JOUIN, 82 ans	08.11.2020
Gérard TUAL, 72 ans	12.11.2020
Alain MÉNAGER, 76 ans	12.11.2020
Jeannine MOYSAN Vve FÉVRIER, 91 ans	20.11.2020
Alain GUIHO, 68 ans	20.11.2020
Louis BERTRAIS, 98 ans	21.11.2020
Jacqueline PANSARD ép. FREDOUILLARD, 74 ans	24.11.2020

En 2021, grâce au spectacle vivant le plaisir des émotions partagé

Dès l'ouverture de la saison en septembre dernier, les spectateurs ont été nombreux à franchir les portes du théâtre municipal et à témoigner de leur attachement au spectacle vivant. Le 29 octobre au soir après le spectacle de danse « Versus », à la veille du second confinement, l'émotion était vive après ce moment de partage entre le public et les danseurs. Car c'est bien cela l'esprit d'une représentation : vivre un instant « live » avec des artistes en chair et en os devant soi, rire, s'émouvoir, réfléchir, s'extirper un instant de son quotidien, stimuler son imaginaire, et in fine, se faire plaisir ! Seul(e), en famille, entre amis, il y a toujours une bonne raison pour voir un spectacle ou écouter un concert. Encore plus aujourd'hui, nous avons besoin de la Culture, des artistes, de leurs créations et leurs réflexions sur le monde pour dépasser nos peurs et bien vivre ensemble.

« La culture est le lien qui nous unit, elle est un ciment qui réduit la distance qui nous sépare et permet de recréer un sentiment de cohésion et de solidarité dans l'adversité. La culture apporte du réconfort en cette période d'anxiété et d'incertitude. »

Ernesto Ottone, Directeur général adjoint de l'UNESCO pour la culture - avril 2020

L'ATELIER HIP-HOP

ANIMÉ PAR DYLAN,
CHAMPION
DE BATTLE,
FORTEMENT
PLÉBISCITÉ

Avant d'assister à la pièce « Versus », dix-huit participants ont profité d'un atelier de danse hip-hop en compagnie de Dylan Gangnant, l'un des deux danseurs de la compagnie S'poart. Pendant deux heures, ils ont développé leurs compétences en danse hip-hop et plus particulièrement en breakdance. À l'issue de l'atelier, ils ont pu échanger sur son parcours de danseur professionnel. Le Carré d'argent a engagé un partenariat avec le service Jeunes de la ComCom afin de faciliter l'accès aux spectacles des adolescents. Ainsi cinq Sévéracais et leur animateur se sont essayés à la danse urbaine.

L'ÉQUIPE DU THÉÂTRE SE MOBILISE POUR MAINTENIR LA PROGRAMMATION ET SOUTENIR LES ARTISTES ET TECHNICIENS INTERMITTENTS

DATES REPORTÉES, LE PRINTEMPS S'ANNONCE ANIMÉ !



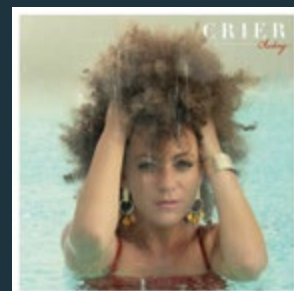
dans les pas des icônes de la musique soul des années 40 à 60.

Sur décision gouvernementale, les salles de spectacles sont fermées au public depuis le 30 octobre, avec pour conséquence l'annulation des spectacles de la saison culturelle et des associations ainsi que les représentations à destination des élèves. Cependant, il a été possible de reporter les séances scolaires ainsi que deux concerts au printemps 2021. Le quartet Odeia se produira le mardi 25 mai, l'occasion de voyager en musique sur les rives de la Méditerranée. La tournée française de l'artiste québécoise Dominique Fils-Aimé repassera par Pont-Château le 9 avril, une rare opportunité d'applaudir en France celle qui marche

A noter que la pièce de théâtre « La Mécanique du hasard », proposée en partenariat avec Le Grand T a été annulée. Seuls les ateliers prévus par les artistes dans les collèges Frida Kahlo et Saint-Martin ont été maintenus. La compagnie anglaise Hijinx Theatre a annulé toute la tournée de « Meet Fred », dont la date prévue le 9 avril au Carré d'argent, en raison de la vulnérabilité de certains des acteurs en situation de handicap. Le spectacle « À l'Ouest » prévu le 15 décembre n'a finalement pas pu se jouer ; les théâtres n'ayant pas été autorisés à rouvrir leurs portes au public.

LE NOUVEL ALBUM D'AUDREY LOPES EN PRÉPARATION SUR LA SCÈNE DU CARRÉ D'ARGENT

Du 1^{er} au 9 décembre, la chanteuse nantaise Audrey Lopes a investi le plateau avec son équipe artistique pour son nouveau projet « Audrey ». Cette artiste singulière à l'énergie communicative s'est déjà produite au Carré d'argent en assurant les premières parties d'Electro Deluxe et plus récemment d'Oxmo Puccino. De la rencontre avec ce dernier est née une collaboration avec le DJ Mr Viktor pour son premier album qui sortira en 2021 : des textes en français libres et engagés et une musique inspirée d'artistes tels que Pharell Williams, Alicia Keys ou Louane. Retrouvez le reportage que France 3 lui a consacré sur notre site Internet. Une restitution de son travail est prévue le 29 janvier à 19 h au Carré d'argent. Les horaires et modalités de réservation seront annoncés en janvier.



ant, retrouvons es !



AGENDA JANVIER-MAI *

On sort en famille ! De nombreuses propositions en théâtre, cirque, danse sont accessibles à partir de 8 ans.

DEUX TEMPS FORTS À DÉCOUVRIR :

- Le festival Inde/Iran du 3 au 6 février avec la venue du trio iranien Chemirani entouré de musiciens indiens et occidentaux, dont Vincent Ségal. Un concert incontournable pour les amoureux des percussions, à la fois contemplatif et festif. La danseuse Rana Gorgani, ambassadrice de la danse soufie traditionnellement pratiquée par les derviches tourneurs, sera accompagnée sur scène par Mirtohid Radfar aux chants et aux percussions.
- Un focus sur l'œuvre de Jean-Sébastien Bach du 14 au 16 avril. En prélude de la pièce chorégraphique « Suites absentes » de Pierre Rigal, un musicologue et une claveciniste vous donnent rendez-vous pour évoquer la vie du compositeur.

* La programmation est susceptible de modifications en fonction du contexte sanitaire. Pour rester informés, inscrivez-vous à notre lettre d'informations sur notre site ou contactez le service billetterie.

INFOS BILLETTERIE :

02 40 01 61 01 /
billetteriecap@pontchateau.fr

L'actu en un clic :
www.carredargent.fr



JANVIER-MAI 2021

**DANSE
THÉÂTRE
MUSIQUE
CHANT
CIRQUE**

sam. 23/01 - 18h30
UN FURIEUX DÉSIR DE BONHEUR
Théâtre du Phare
[théâtre danse à partir de 9 ans]

ven. 29/01 - 19h
AUDREY LOPES [soul pop]

FESTIVAL INDE/IRAN
mer. 3/02 - 20h30
**KEYVAN CHEMIRANI
& THE RHYTHM ALCHEMY**
[musique du monde]

sam. 6/02 - 18h30
RANA GORGANI
[danse musique chant]

jeu. 18/02 - 20h30
QUEEN BLOOD
CCN de Rennes et de Bretagne
Ousmane Sy
[danse hip-hop à partir de 8 ans]

jeu. 25/02 - 15h30 & 20h
PRINCESSE K
Bob Théâtre
[théâtre d'objets à partir de 8 ans]

sam. 20/03 - 18h30
RAYON X [théâtre à partir de 8 ans]
Compagnie Bouche Bée

mar. 30/03 - 20h30
SARAH McCOY
[blues folk jazz]

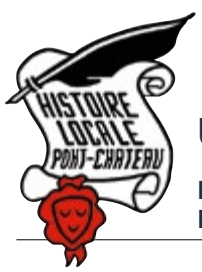
ven. 9/04 - 20h30
DOMINIQUE FILS-AIMÉ
[soul jazz]

FOCUS SUR L'ŒUVRE DE BACH
mer. 14/04 - 19h
DANS L'INTIMITÉ DE BACH
[concert narratif]

ven. 16/04 - 20h30
SUITES ABSENTES
Compagnie dernière minute
Pierre Rigal
[danse à partir de 14 ans]

mar. 25/05 - 20h30
ODEIA
[musique chant]

ven. 28/05 - 20h30 (Redon)
ABAQUE complet
Cirque sans noms
[cirque à partir de 5 ans]



UN JOUR, UN LIEU

POUR MAINTENIR L'ORDRE
ET LA SÉCURITÉ PUBLIQUE

LES GENS D'ARMES

OÙ LOGER LES GENDARMES DE PONT-CHÂTEAU ?

DE L'ORIGINE DE LEUR PRÉSENCE JUSQU'EN 1880,

Les gendarmes sont logés isolément chez des particuliers, « *inconvenient grave pour la régularité et la promptitude du service* » (routes très peu sûres, voyageurs nombreux, vols et assassinats commis sur la commune et les environs surtout depuis 1770, brigade transférée à Savenay).

De 1796 à 1798, 1^{er} essai de casernement au « *Prieuré* » (maison des moines vendue comme Bien National) appartenant au citoyen Lescot » propose

4 logements. Un 5^e gendarme devait se loger à ses frais. Lieu jugé rapidement comme trop éloigné de la route.

À partir de 1838, notre commune dispose de 3 gardes-champêtres, d'un commissaire de police et d'une brigade de gendarmerie : 1 brigadier et 4 gendarmes.

En 1880, la Brigade est logée au n° 35 rue Nantaise qui « *laisse beaucoup à désirer sous le rapport de la salubrité* ».



Dans le Vieux Prieuré datant du XII^e siècle, 1^{er} essai de casernement de 1796 à 1798.

DE 1882 À 1977, UNE CASERNE AU N° 37 RUE NANTAISE



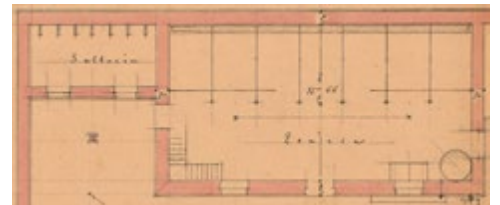
Casernement de Gendarmerie pour Brigade à cheval de 1882 à 1977 (95 ans) / Architecte départemental : G. Bourgerel / Durée des travaux : 18 mois.

Enfin une vraie caserne : un bureau d'accueil, 5 logements avec dépendances et jardin, écurie, 2 Chambres de Sûreté (prison pour chaque sexe).

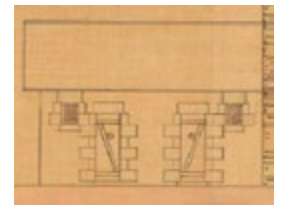
Mais dès 1901, on constate que « *l'eau pénètre à travers les murs à la moindre rosée (??)* », les réparations à faire sont nombreuses comme celles à la prison dont il est impossible de fermer les portes ! Un comble !...

Février 1933, la Brigade à cheval est transformée en Brigade à pied.

1^{er} janvier 1938, le ministre de la Défense nationale et de la Guerre décide de la suppression définitive des chevaux dans la gendarmerie départementale.



Écurie avec 7 boxes et sellerie



Chambres de Sûreté

LA « CONCURRENCE » LAVANDIÈRES - GENDARMES ...

« Lorsque les gendarmes venaient abreuver leurs chevaux sur les bords du Brivet par le chemin du Prieuré, les lavandières faisaient grise mine. Et il y avait de quoi !... »

Elles savaient qu'après s'être abreuvés, les chevaux avaient droit au bain. Chaque cavalier envoyait sa monture munie d'une longe, dans la rivière. En nageant, elles brassaient le fond et après leur passage, l'eau troublée souillait le linge de vase et de plantes aquatiques... »

LES POULETS DES GENDARMES ...

« Le corps de gens à cheval n'avait pas le droit d'élever des poules. Pourquoi me direz-vous ? Le « picotin » d'avoine destiné aux chevaux ne devait pas devenir la nourriture des gallinacés et améliorer la recette. »

Témoignages d'Émile Guiot né en 1924.

LE SAVIEZ-VOUS ?

• Jusque dans les années 1920, lors du mariage d'un gendarme à cheval, on procédait à une enquête sur la moralité de sa future femme et de sa famille. L'épouse devait aussi apporter une dote de la valeur d'un cheval et de son harnachement.

• Pendant « La Poche » (1944-1945), toutes les brigades de Saint-Nazaire furent regroupées à Pont-Château.

• GRENADE sur le képi et l'uniforme : emblème de la gendarmerie

• SAINTE-GENEVIÈVE est la sainte patronne de la profession depuis le 3 janvier 1961 ; elle symbolise la Paix publique et la Défense du Territoire.



Sources : Histoire de la Gendarmerie nationale Bull. mun. 1978 n° 6 plans ADLA - ph MR, HL tenuebleugendarme.free.fr

DE 1977 À 2020, LA NOUVELLE CASERNE DU SYNDICAT INTERCOMMUNAL

Construite à l'arrière de celle de 1882, la nouvelle caserne est l'œuvre du Syndicat intercommunal groupant les communes de Besné, Crossac, Pont-Château, Quilly, Ste-Anne-sur-Brivet et Ste-Reine-de-Bretagne. Elle est inaugurée le 11 juin 1977 en présence d'Olivier Guichard, président du



3^e caserne de 1977 à 2020 (43 ans) / Architecte : Stéphane Leroux / Durée des travaux : un an seulement

Conseil régional, entouré des nombreuses autorités officielles dont les maires, Yves Mesnier étant maire de Pont-Château. Elle comprend les locaux d'administration et 8 logements, « l'un des casernements les mieux réussis du département » pour le commandant Chaplais du groupement de Loire Atlantique.

POURQUOI LA RENAULT 4 FUT-ELLE LA VOITURE DES GENDARMES ?

Eh bien ! Parce que c'était la seule voiture dans laquelle les gendarmes pouvaient entrer sans enlever leur képi.

1995, accompagnement dans la ville du défilé de la 5^e Fête Historique « Le Brivet en fête » : « RAS » !



FÉVRIER 2020, L'ACTUELLE GENDARMERIE OUVRE SES PORTES AU LIEU-DIT LA CHASSELANDIÈRE

OPÉRATION BONS D'ACHAT

Jusqu'au 31 mars 2021

En consommant local vous soutenez
vos commerçants et vous y gagnez

20 € payés + 10 € offerts



Rendez-vous dans l'un des cinq points de vente pour en profiter :
Le Darts, Le 11, Bijouterie Lemarié, Le Fleuriste du Coin et T'Café.

*Bons d'achat valables dans les commerces qui ont fermé pendant le dernier confinement**

infos sur pontchateau.fr

Soutenons
nos commerçants
et artisans



* Retrouvez la liste mise à jour des
commerces participants sur le site de la Ville

FÉDÉRATION
FRANÇAISE
CYCLISME



10 JANVIER 2021
**CHAMPIONNATS
DE FRANCE
CYCLO-CROSS**
PONT-CHÂTEAU

Dans le contexte sanitaire actuel, l'événement aura lieu à HUIS CLOS (sans spectateurs), les épreuves seront diffusées en direct sur Eurosport et France Télévisions.

PLUS D'INFORMATIONS : WWW.CYCLOCROSS-PONTCHATEAU.COM

