

PASSERELLE

LE MAGAZINE DE LA VILLE DE PONT-CHÂTEAU • N° 16 • ÉTÉ 2022 • DU 21 JUIN AU 21 SEPTEMBRE 2022

www.pontchateau.fr

GRAND ANGLE

Faire battre le cœur de Pont-Château

NOTRE PETITE VILLE DE DEMAIN





LE 22 MARS

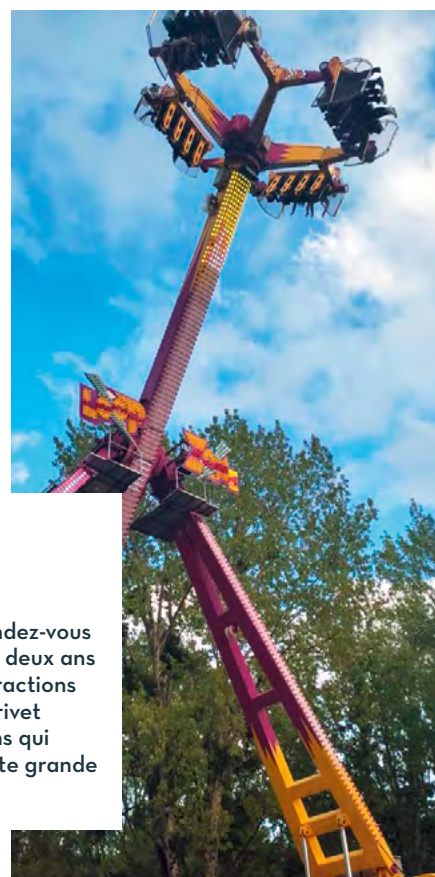
ÉLAN DE SOLIDARITÉ POUR L'UKRAINE

Cet après-midi-là, au gymnase du Landas, 20 palettes de dons matériels pont-châtelains ont été chargées pour être acheminées vers l'Ukraine par la Protection Civile. Encore merci aux bénévoles du Secours populaire et des Restaurants du Cœur qui ont assuré la collecte durant deux semaines.

LE 16 AVRIL

FÊTE FORAINE

Le soleil et le public étaient au rendez-vous de ce week-end de Pâques ! Après deux ans d'absence, une cinquantaine d'attractions ont pu reprendre place allée du Brivet avec de gros manèges à sensations qui contribuent à la réputation de cette grande fête. Vivement l'année prochaine !



Retour en images...

LE 6 MAI

SOIRÉE LANCEMENT DU DÉFI *TOUT À VÉLO*

Pour la première fois, la ville de Pont-Château a rejoint le challenge « *Tout à vélo* » organisé depuis 2016 dans plusieurs villes bretonnes. Le but ? Parcourir, par équipe, le plus de kilomètres et sortir le plus de fois possible son vélo, entre le 9 mai et le 10 juin 2022. Les habitants étaient invités à venir découvrir l'évènement lors de la soirée de lancement sur l'Esplanade Yves Mesnier. Un bon moment de convivialité.



LE 8 MAI

CÉRÉMONIE COMMÉMORATIVE DE LA VICTOIRE DU 8 MAI 1945

Les petits élus du Conseil Municipal des Enfants (CME) ont fidèlement participé au devoir de mémoire le 8 mai dernier aux côtés notamment de Madame le maire et des Présidents des associations patriotiques. C'était la première fois depuis 2019 que le public était autorisé pour cette cérémonie, après deux années de restrictions à cause de l'épidémie de Covid-19.



Faire battre le cœur des Pont-Châtélains

Les beaux jours s'annoncent avec la reprise de la vie locale et des moments de convivialité qui nous ont manqué pendant ces deux dernières années de crise sanitaire.

Les quartiers d'été redémarrent avec une offre d'activités de plein air, des concerts (*Fête de la musique, Mercredis du Brivet, Sérénades*), des sorties de pleine nature au *Vallon des butineurs*, les randos crêpes, les balades en kayak, vélo. Soyez curieux selon vos envies et centres d'intérêt de consulter cette offre locale riche, variée qui s'adresse à tout public, et de programmer des sorties ou loisirs que vous n'avez pas encore explorés.

Le Fil, l'Office de tourisme, les sites internet de la Ville et de la Communauté de communes, ainsi que les programmes proposés sur ce magazine *Passerelle* sont là pour vous guider. L'Actu de ce numéro vous retrace les grandes lignes des actions et projet engagés, avec un *Grand angle* sur notre Petite Ville de Demain. Et puis, c'est aussi l'occasion de remercier et de rendre hommage à ceux qui s'investissent ou se sont

investis, soutenir les associations qui œuvrent dans leur domaine pour faire rayonner la ville et faire battre le cœur des Pont-Châtélains ! Je salue Manuel Liguori, maire de Nassau, et ses habitants qui nous ont rendu visite ce début juin pour un week-end à Pont-Château, une amitié entre les deux villes de bientôt 50 ans !



Danielle Cornet
Maire de Pont-Château,
Conseillère départementale

**Bel été à tous
et portez-vous bien**



GRAND ANGLE

Faire battre
le cœur de
Pont-Château



ÉCHANGES CITOYENS

Nommons
nos cours
d'eau



CARRÉ D'ARGENT

Au plus
proche
des Pont-
Châtélains !

4 ACTUALITÉS

Un giratoire pour sécuriser l'entrée de ville
La salle du Rocher bientôt métamorphosée
Nouvelles structures de jeux
La mer et le Brivet commencent ici
Budget 2022

8 LIBRE EXPRESSION

14 VIE ASSOCIATIVE

16 ÉCHANGES CITOYENS

Des carrés jardinés au Vallon des butineurs
Réélection du Conseil Municipal des Enfants
Brûlage des déchets verts interdit

18 INFOS PRATIQUES

Partagez avec le Fil !
Le plein d'idées sorties
Sport santé, rejoignez le mouvement !
CNI/Passeports, plusieurs mois d'attente
Réinscriptions transports scolaires

22 DÉCOUVRIR ET SORTIR

Coulisses de l'univers hippique
L'agenda



PASSERELLE LE MAGAZINE DE LA VILLE DE PONT-CHÂTEAU • n° 16 ÉTÉ • du 21 juin au 21 septembre 2022 •

Directrice de la publication : Danielle Cornet • **Rédaction :** Mairie de Pont-Château • **Photos :** Ville de Pont-Château, Carré d'argent, Communauté de communes du Pays de Pont-Château Saint-Gildas-des-Bois, Unsplash.com, Vecteezy.com, Pixabay.com, pxhere.com, M. Lumen, C. Dréno, G. Louya, D. Gourhand, Parc naturel régional de Brière, ESPACEA, Gaia, JM. Larchevêque, SBVB, Région des Pays de la Loire, Département de Loire-Atlantique, Le Fil, Office du tourisme Entre Brière et Canal, Histoire locale de Pont-Château. • **Impression :** Goubault Imprimeur •

Tirage : 5 575 ex. Imprimé sur papier recyclé avec des encres végétales.



LA VILLE SE CONSTRUIT

En perpétuelle mutation, la ville se construit au gré des besoins de la population. Grues en action, sorties de camions... faisons le point sur les chantiers pont-châtelains.

UN GIRATOIRE POUR SÉCURISER L'ENTRÉE DE VILLE

LA GRIVOLAIS

Afin d'améliorer la sécurité des usagers de la route, des cyclistes et des piétons, le Département de Loire-Atlantique a décidé d'aménager le carrefour de la RD 773 reprenant les bretelles de la RN 165 ainsi que la Voie Communale de Bresnel par la réalisation d'un giratoire à 4 branches (avec un rayon extérieur de 20 mètres) au lieu-dit « La Grivolais » (situé rue Maurice Sambron à l'entrée de Pont-Château). Les aménagements consistent également en la réalisation d'une voie verte et d'un plateau surélevé pour assurer le cheminement des cyclistes et des piétons. Les travaux devraient démarrer dès de la rentrée de septembre prochain.



DERNIÈRE TRANCHE BIEN ENTAMÉE



ROUTE DE VANNES

Débutée au mois de janvier, la 4^e tranche de requalification de la Route de Vannes, entre le boulevard de Bellevue et le boulevard Pellé de Quéral devrait se finaliser d'ici l'Automne. Le changement des réseaux d'eaux pluviales et l'enfouissement des réseaux de téléphone et d'électricité sont terminés. Les travaux de terrassement et la pose des bordures pour la confection des trottoirs sont en cours. L'aménagement de la chaussée devrait ainsi être finalisé pour la fin du mois de juillet. Restera l'installation des réseaux aériens, la pose des candélabres pour l'éclairage public et l'enrobé des trottoirs en septembre 2022. On y est presque !

LA SALLE DU ROCHER BIENTÔT MÉTAMORPHOSÉE !

SAINT-GUILLAUME

Les esquisses de la rénovation et de l'extension de la salle du Rocher témoignent de l'ampleur de la transformation qu'elle va vivre. Actuellement composée d'une pièce principale de 54 m², d'une salle annexe de 35 m² et d'une salle de réunion de 30 m², celle-ci va être entièrement

rénovée, équipée, agrandie et accessible aux personnes à mobilité réduite. Les travaux programmés en 2023 prévoient de porter la surface de la salle principale à 85 m², d'installer une cuisine dans la salle annexe, de créer un hall d'accueil, des sanitaires PMR, un local de rangement et un local ménage.



CENTRE OPHTALMOLOGIQUE EN VUE !

PELLÉ DE QUÉRAL

Installés à Saint-Nazaire depuis 2012 et après avoir ouvert deux autres centres de consultations ophtalmologiques à Guérande et Saint-Brévin, les chirurgiens ophtalmologistes du groupe CAPVISION ont souhaité étendre leur offre de soins sur Pont-Château. Actuellement en cours de construction, le futur centre, situé sur le Boulevard Pellé de Quéral (à côté du CAPS), offrira un plateau technique de 300 m² et un grand parking aux habitants du territoire pour leurs consultations ophtalmologiques générales et d'urgence.



DE NOUVELLES STRUCTURES DE JEUX EN COMMANDE !

ENFANCE

Envie de jouer ? Toboggans, balançoires et autres cabanes devraient fleurir d'ici la fin de l'année de part et d'autre de Pont-Château. Ainsi, l'Esplanade Yves Mesnier (en plein cœur de Ville), la Maison des jeunes (boulevard Pellé de Quéral) et le square de Saint-Guillaume (en plein cœur de bourg) seront prochainement dotés de nouvelles aires de jeux qui feront le bonheur des familles pont-châtelines. Dans la mesure du possible, l'accessibilité aux enfants handicapés est un critère qui sera pris en compte dans les nouvelles réalisations. Les 3-12 ans vont pouvoir s'en donner à cœur joie !

LES NOUVEAUX PROJETS IMMOS

CŒUR DE VILLE

Des appartements neufs seront bientôt disponibles à deux pas des commerces, de la gare et de la mairie dans les secteurs de la Boule d'or et de la rue du Chatelier (résidence «Il était une fois» avec une salle de convivialité, des terrasses et parkings privés). Si vous êtes intéressé(e) pour louer, habiter, investir, prenez contact auprès des promoteurs concernés.

PROJET GAIA BOULE D'OR

- T2-T3 à louer : 03 74 09 03 09 residences-mobicap.fr
- T2-T3 (10) à vendre : 0 801 800 927 (n° vert) gaia-pontchateau.fr

PROJET IDEOM RUE DU CHATELIER

- T2-T3-T4 à vendre à prix abordable : 04 34 35 70 90 contact@ideom.fr



Ici, le nouvel équipement en construction en face de la salle de la Boule d'or offrant bientôt des logements neufs

Vos rendez-vous estivaux enfin de retour !



ÉVÉNEMENTS

Il y a aura de la joie, de l'émotion, de la découverte et des feux d'artifice ! Après deux ans de crise sanitaire, les *Quartiers d'été* vous proposent de nouveau un programme estival bien rempli. Les événements repartent de plus belle, avec notamment le retour tant attendu de la *Fête de la Musique*, du 13 juillet en fête et des *Rencontres Franco-Américaines de musique de chambre* ! Ne manquez pas d'aller (re) visiter le *Vallon des butineurs* à l'occasion d'une chasse au trésor en famille (animation permanente) ou lors d'une extraction de miel (miam !). Découvrez le programme et faites-vous plaisir*!

*Programme joint à votre magazine et disponible sur pontchateau.fr

HOMMAGE À JEANNINE THOBY



SOUVENIR

Conseillère municipale de 1989 à 1995, puis adjointe au maire de 1995 à 2014, auprès de Dominique David puis de Bernard Clouet, Jeannine Thoby nous a quittés le 23 avril dernier à l'âge de quatre-vingt-deux ans. Nous nous rappelons également sa grande implication dans la vie associative pont-châtelaïne notamment à la présidence du Club du Soleil d'Automne et au sein de l'association des Veuves et Veufs de Loire-Atlantique (AVVLA). Nous renouvelons nos sincères condoléances à ses enfants et petits-enfants.

La mer et le Brivet commencent ici (dans nos rues) !

ENVIRONNEMENT

Elle est là, il suffit d'ouvrir les yeux, la rivière qui parcourt notre ville pour cheminer vers la mer. Si l'eau représente une source de vie, polluée, elle peut devenir une menace pour les animaux aquatiques et les êtres vivants qui vivent dans son sillage. La préservation de sa qualité représente de fait un enjeu écologique majeur. C'est pourquoi, l'année dernière, les élèves de la classe de 4^eB du collège Quéral se sont lancés dans un projet de sensibilisation aux écogestes et à la protection de l'environnement. Ils ont sollicité les élus pour installer un réseau de plaques « *NE RIEN JETER ICI commence la mer* » et « *ICI commence le Brivet* » rappelant le lien indissociable entre les eaux de pluie, les rivières, les eaux littorales et les océans. Positionnés dans les rues de Pont-Château, 40 plots en laiton sont désormais visibles à proximité des bouches d'évacuation des eaux pluviales (là où commencent le Brivet et la mer). Une belle initiative dont l'empreinte marquera l'espace public et interpellera les esprits pour l'avenir de notre planète.



BUDGET 2022

FINANCES

Les élus ont adopté un budget de 19,9 millions d'euros pour 2022. Malgré une gestion rigoureuse de l'argent public et une bonne situation financière, les crises impactent légèrement la fiscalité locale qui évolue pour la première fois depuis 2017.

QUESTIONS À

Stéphane Poilvé,

adjoint délégué aux finances



Quelle est la situation financière de la commune ?

La commune de Pont-Château est dans une situation financière qui peut être qualifiée de bonne, avec une capacité d'autofinancement (CAF) de 1 530 000 € sur l'exercice 2021, niveau jamais atteint. Pour autant ce chiffre est le résultat de deux années particulières où les éléments financiers ont été perturbés par la crise sanitaire :

- Préfinancement du centre de vaccination
- Poids des mesures de prévention de la COVID 19 dans le fonctionnement des services
- Dépenses et recettes non conformes aux niveaux habituels (Carré d'argent, restauration scolaire en 2020...)
- Décalage inéluctable de certains programmes d'investissement...

Quels sont les impacts du contexte national et international ?

L'environnement général des collectivités sera marqué cette année et les années à venir par plusieurs phénomènes qui auront des conséquences importantes sur l'équilibre de nos budgets :

- Le financement des déficits publics consécutifs à la gestion de la crise sanitaire par l'Etat (le fameux « quoi qu'il en coûte ») auquel les communes seront appelées à contribuer
- L'inflation importante et déjà ressentie dans les dépenses de fonctionnement (énergie, rémunération...) et d'investissement (coût de la construction, matières premières...)

Quels sont les objectifs en matière de gestion budgétaire ?

L'objectif de l'équipe municipale est d'assurer un développement harmonieux de la commune et de répondre au mieux aux besoins des Pont-Châtélains dans le respect des équilibres budgétaires que sont :

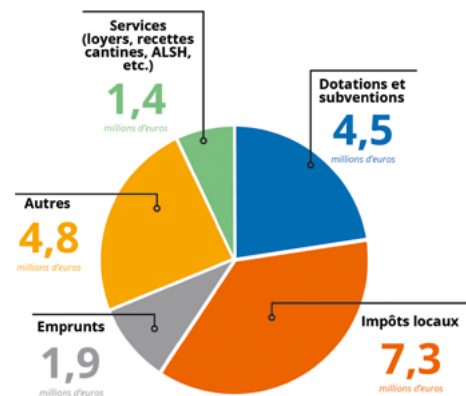
- Le maintien d'une capacité d'investissement pour les années à venir
- Un niveau d'endettement raisonnable

Considérant l'ensemble de ces éléments et, pour la première fois depuis 2017, le conseil municipal a dû voter une évolution de 4% des taux d'imposition concernant le foncier bâti et le foncier non bâti. Ce passage raisonnable de 36,41 % à 37,87 % de taux de foncier bâti aura par exemple une incidence d'environ 2 euros par mois pour les propriétaires d'un logement d'une surface comprise entre 90 à 100 m². Les locataires ne seront quant à eux aucunement impactés.

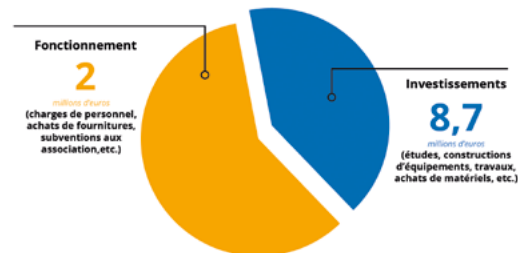
BUDGET DE LA VILLE 19,9 millions d'euros

DETTE 9,1 MILLIONS D'EUROS

RECETTES 19,9 M€



DÉPENSES 19,9 M€



UN PARCOURS NUMÉRIQUE DÉBARQUE SUR PONT-CHÂTEAU

TOURISME

« Sortilège en Brière » raconte l'histoire de Lucien, un jeune magicien qui revient vivre parmi les siens dans son pays natal. Mais la Brière a changé !

Lucien se rend compte qu'une sorcière mal intentionnée a ensorcelé les animaux de la région. Ce sortilège a particulièrement touché la biodiversité et 5 animaux manquent déjà à l'appel. Esther, la sorcière maléfique est à l'origine de ce mauvais tour. Elle reste introuvable ! Les protagonistes vont devoir tenter de défaire le sort de cet ennemi invisible. Le but des joueurs est de retrouver tous les artefacts magiques, formules, ingrédients de potions, matériels magiques, que notre magicien distraait a perdu lors d'une précédente balade. Ainsi, notre pays de Brière aura retrouvé toute sa magie !

Au départ du parking de la Carrière de Grénébo, embarquez pour une balade ludique et numérique dans les rues de Pont-Château ! Muni de votre smartphone, téléchargez l'application « Baludik » et laissez-vous guider à la découverte de la biodiversité environnante. Serez-vous résoudre l'énigme ?

Toutes les infos sur baludik.fr



Viva la vida

Nous redécouvrons les sourires, le plaisir de trinquer de nouveau ensemble ou, tout simplement, la joie de se retrouver.

Nous reprenons une vie quasi normale, avec elle reviennent les galas de fin d'année, les kermesses et autres festivités. Et ça fait du bien !

Nous en profitons pour remercier chaleureusement les différents bénévoles qui ont tenu la barre de leur association durant ces mois très particuliers. Des moments parfois difficiles, surtout lorsque certains adhérents se comportaient en simple consommateur.

Si les actes de ces bénévoles étaient réalisés par des professionnels, les licences ou les différents loisirs

proposés ne seraient pas accessibles au plus grand nombre.

Nous remercions aussi ceux qui poussent la porte des différentes associations pour apporter leur aide. Il y a toujours besoin de bras et d'idées et aussi, parfois, besoin de préparer les passages de relais.

Pour poursuivre ce regain de vie et pour que l'été soit festif, ludique, nous vous proposons la traditionnelle *Fête de la musique* en juin, les *Mercredis du Brivet* en juillet août et les *Sérénades* en septembre. Sur le site du *Vallon des Butineurs*, plusieurs animations viendront égrainer l'été, elles seront proposées par des commerçants locaux, des professionnels et aussi... des bénévoles.

Les mallettes de la chasse au trésor, préparées par l'Escape Game, vous attendent à l'Office de tourisme.

Ces animations sont, bien entendu, destinées aux Pont-Châtelains mais aussi aux touristes. Elles ont pour but de faire bouger Pont-Château mais aussi de faire rayonner notre commune et attirer du monde en centre-ville pour faire vivre notre économie locale.

Nous vous souhaitons un très bel été, qu'il ensoleille le plus possible vos vies.

À bientôt !

L'équipe « Pontchâteau avec Vous »

VILLE DE PONT-CHÂTEAU

Les Sérénades de Pont-Château 2022

VENDREDI 2 SEPTEMBRE
SHAKE THEM ALL

SAMEDI 3 SEPTEMBRE
MACADAM HIRSUTE

DIMANCHE 4 SEPTEMBRE
THE GREENINGS

Faire battre le cœur de Pont-Château

NOTRE PETITE VILLE DE DEMAIN

(PREMIÈRE PARTIE) *

Tel un organe vital, le cœur de ville est le moteur de la vie pont-châtelaine, palpitant au-delà du territoire communal notamment grâce à ses marchés, ses restaurants, son théâtre, ses boutiques... En prendre soin et le maintenir au plus haut de sa forme apparaît somme toute essentiel. L'idée ? Créer du flux, du mouvement, de la vie. Comment ? En attirant de nouveaux habitants dans le centre-ville, en proposant de nouveaux services, en embellissant l'espace public, en dynamisant le commerce local et en facilitant les mobilités. Autant d'actions inscrites au programme de « Petites Villes de Demain » dont certaines sont déjà lancées...

*Deuxième partie à suivre dans le prochain numéro

Le charme, l'essence, l'identité d'une ville résident dans son centre-ville. C'est un lieu d'ancrage et de repère commun reflétant l'image de la Ville.

Plébiscitée pour son cadre de vie, sa tranquillité, sa proximité avec la nature ou encore sa convivialité, Pont-Château dispose d'atouts inestimables. Toutefois, à l'instar des autres petites villes rurales, elle doit relever certains défis parmi lesquels celui de revitaliser son centre-ville et de favoriser les conditions d'une vie locale dynamique tout en construisant un cadre de vie harmonieux et ajusté aux changements climatiques. Face à ces enjeux d'aménagement et de développement, différentes stratégies de reconquête du centre-ville sont envisagées au sein du programme « Petites Villes de Demain » (PVD) dont certaines sont déjà lancées afin d'agir sur l'habitat, l'espace public, les services, l'animation, les commerces et les mobilités.

SE (RE)CENTRER SUR LE CŒUR

Pont-Château joue un rôle de centralité pour les habitants du territoire notamment pour accéder à de nombreux services : on vient y faire ses courses, scolariser ses enfants, assister à des événements, boire un verre en terrasse... On vient y trouver une ambiance, l'ambiance urbaine. C'est un endroit convivial à ciel ouvert connecté à la nature où cohabitent sur un même lieu services, commerces et activités physiques et culturelles. Voilà pourquoi, le commerce de centre-ville joue un rôle essentiel. En l'absence de commerces, les habitants s'installent dans un pavillon en périphérie et délaissent la « petite ville » pour le tout voiture. Toutefois, la santé du commerce dépend directement de l'existence d'une clientèle. Le revitaliser suppose donc de créer du flux. Comment ? De plusieurs manières. Tout d'abord, en permettant aux habitants de vivre à proximité dans des logements de qualité, agréables et adaptés. L'achèvement de la construction de l'Îlot des Centrais et de son aménagement paysager sur l'esplanade Yves Mesnier vient de fait offrir 26 nouveaux logements, un restaurant avec une terrasse au bord du Brivet et deux cellules commerciales dans un cadre exceptionnel entouré de verdure et bientôt équipé d'une aire de



Véritable îlot de fraîcheur en plein cœur de ville, l'esplanade Yves Mesnier offre un espace public de qualité autour des nouveaux logements, cellules commerciales et restaurant : une aire de stationnement arborée et perméable pour une traversée apaisée, le développement du végétal aux pieds des façades pour un cœur de ville fertile favorisant la biodiversité, une pente douce et des gradines accompagnant en douceur vers la place Dominique David et le Brivet, un espace de convivialité central avec des tables de pique-nique et, à terme, une aire de jeux.

jeux. En effet, c'est en créant des espaces publics accueillants dans lesquels nous aurons plaisir à déambuler à pied pour se rencontrer, tisser du lien, participer à des animations culturelles ou encore, accéder aux services publics que nous attirerons du monde en ville. À cet égard, la réhabilitation du pôle solidaire situé allée du Brivet devrait parallèlement offrir aux usagers un futur lieu d'échanges et d'animations, créateur de lien et de solidarité entre les habitants. Il accueillera notamment les Restaurants du cœur, le Secours Populaire et la Croix Rouge. Fluidifier c'est aussi donner la possibilité à l'ensemble des habitants d'accéder aux services et aux commerces du cœur de ville en réglementant le partage de la zone.

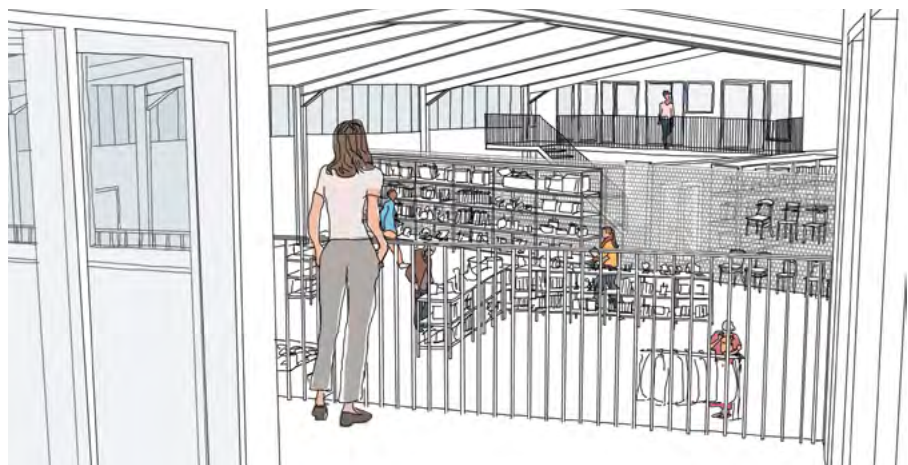
(RE)VENIR AU CENTRE

Afin de mieux partager l'espace public et rendre le cœur de ville accessible à tous, les élus travaillent sur l'amélioration du cadre de vie et notamment le développement des mobilités en centre-ville. Ainsi, ils souhaitent faciliter

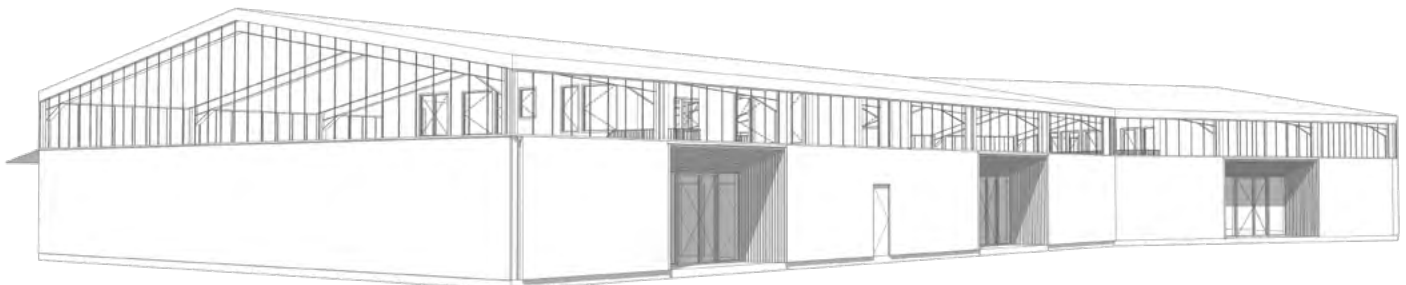
les cheminements doux mais aussi encourager une meilleure rotation des véhicules. L'idée est de réactiver le stationnement de courte durée (zone bleue) à proximité des services et des commerces et de mieux communiquer sur l'offre de stationnement longue durée. Pour cela, elle prévoit de lancer une campagne de sensibilisation auprès des habitants notamment à travers la distribution de flyers (intitulés « Facilitez-vous la vi(II)e ») et de « PV pédagogiques ». Au-delà d'informer sur les zones de stationnement disponibles en centre-ville (plus de 1200 places !), il s'agit d'inviter les usagers à adopter de nouveaux comportements en rappelant notamment les peines d'amende encourues (en cas d'absence de disque bleu ou de stationnement gênant par exemple). Par ailleurs, la Ville prévoit d'installer des ombrières photovoltaïques sur le parking de l'allée du Brivet permettant la production d'énergie renouvelable et offrant la possibilité d'installer des bornes de recharge pour les véhicules électriques. En plus d'apporter ▶



Espace de convivialité.



Vue depuis la mezzanine sur l'espace de vente et de distribution.



Pierre angulaire de la solidarité pont-châtelaine, la réhabilitation du « pôle solidaire » situé allée du Brivet, offrira un nouveau lieu d'échanges, de convivialité et d'animations en plein cœur de ville d'ici fin 2024.

LE MOT DE

Sylvie Fusellier, adjointe déléguée au cœur de ville et à la culture

« C'EST UNE OPPORTUNITÉ INÉDITE ET TRÈS ENCOURAGEANTE »

Sur quels sujets travaillent les membres de la commission « Cœur de ville » ?

L'équipe municipale s'est engagée à renforcer l'attractivité de son centre-ville résolument tourné vers le développement durable. C'est donc un sujet prioritaire pour la commission « cœur de ville ». Nous poursuivons le travail engagé dans le cadre de « Pont-Château 2030 » notamment concernant l'aménagement de l'allée du Brivet. L'idée est de renforcer le lien entre la ville et la nature qui se déploie le long de la rivière. Sur cette réflexion, nous travaillons de concert avec les membres de la commission « environnement et transition énergétique » qui œuvrent notamment sur le développement des mobilités douces par la création d'itinéraires entre les villages et jusqu'au centre-ville. Enfin, avec Jean-François



Gautier, conseiller délégué au commerce de proximité, nous collaborons avec les commerçants du centre-ville sur la stratégie de redynamisation commerciale. Le sujet est vaste, c'est pourquoi nous sommes heureux d'être entrés dans le programme Petites Villes de Demain.

Quel est l'intérêt du programme Petites Villes de Demain ?

Petites Villes de Demain doit permettre de définir et de soutenir notre stratégie d'ensemble de reconquête du centre-ville en mettant à notre disposition des moyens techniques, juridiques et financiers. Être accompagné en ingénierie par un chef de projet, sorte de couteau suisse multithématique, est indispensable. C'est une opportunité inédite et très encourageante pour élaborer un projet cohérent.



L'ouverture l'année dernière de l'épicerie vrac, bio, locale et zéro déchet dans l'ancien bar « L'Océane » (situé 16 rue Maurice Sambron) s'inscrit pleinement dans cette stratégie de revitalisation.



un ombrage pour les usagers des parkings, cet équipement pourra servir de protection les jours de marché ou lors d'événements de plein air. Ce nouvel ouvrage permettra ainsi d'allier plusieurs usages et d'inscrire la transition énergétique au cœur de nos vies.

RÉINVENTER NOTRE CENTRE

À première vue, notre centre-ville est charmant et animé, mais, à y regarder de plus près, on y rencontre quelques cellules commerciales et logements vacants qui ne trouvent malheureusement pas preneur. Ces anciennes habitations aux volets fermés n'ont pas forcément été rénovées et se sont dégradées au fil du temps. Aujourd'hui, elles ne correspondent plus aux besoins des populations (pièces trop petites, trop sombres, difficiles à chauffer...). Toutefois, si nous souhaitons attirer de nouveaux habitants et commerçants dans le centre, nous devons travailler sur l'existant. La logique de zéro artificialisation nette (ZAN) nous oblige également à nous recentrer. L'ouverture l'année dernière de l'épicerie vrac, bio, locale et zéro déchet dans l'ancien

Les grandes étapes



bar « L'Océane » (situé 16 rue Maurice Sambron) s'inscrit pleinement dans cette stratégie de revitalisation. Avec l'aide de l'Etablissement public foncier de Loire-Atlantique (qui a acheté l'immeuble), la Commune a pour mission de réhabiliter (notamment au niveau thermique) le local commercial voisin ainsi que les logements vides situés à l'étage. Les travaux qui débiteront à l'Automne, permettront de créer des accès directs aux deux appartements et de réunir les deux cellules commerciales du rez-de-chaussée (et ainsi offrir une belle surface de vente de 120 m²). Travailler sur l'attractivité du centre-ville implique donc de nous réinventer et de repenser le fonctionnement de l'hypercentre dans son ensemble. C'est précisément l'objectif du programme *Petites Villes de Demain* (PVD) qui poussera la réflexion sur la requalification de la rue Maurice Sambron et de l'allée du Brivet.

C'EST QUOI "PETITES VILLES DE DEMAIN" ?

Petites villes de Demain vise à améliorer les conditions de vie des habitants des petites communes et des territoires alentour, en accompagnant les collectivités dans des trajectoires dynamiques et engagées dans la transition écologique. Lancé en octobre 2020, le programme a pour objectif de renforcer les moyens des élus des villes de moins de 20 000 habitants exerçant des fonctions de centralités et leurs intercommunalités pour bâtir et concrétiser leurs projets de territoire,

LE MOT DE

Morgane Maguer,

Cheffe de projet Petites Villes de Demain



« DE LA COHÉRENCE ET DE LA PERTINENCE DU PROJET DÉCOULERA L'ACCOMPAGNEMENT DE L'ÉTAT »

Expliquez-nous vos missions ?

Je travaille en transversalité avec les élus et l'ensemble des services des trois communes pour connaître leurs projets structurants en cours et étudier leur compatibilité avec les objectifs du programme Petites Villes de Demain. C'est la vision globale, au niveau intercommunal, qui est à définir avant d'adopter une stratégie déclinée en plan d'actions. Une de mes missions premières est de préparer la convention d'Opération de Revitalisation du Territoire (ORT), qui doit être présentée au Préfet en décembre 2022.

À quoi va servir la convention d'ORT ?

La signature de ce document déclenchera la phase opérationnelle du programme et ouvrira droit à des dispositifs d'incitation fiscale. Il définit un périmètre, au sein duquel plusieurs projets s'inscrivent en cohérence avec les axes du programme : habitat, services à la population, offre commerciale, transition écologique, mobilités et cadre de vie.

Concrètement où en est-on à Pont-Château ?

Plusieurs actions multithématiques issues de l'étude « Pont-Château 2030 » ont pu être rapidement identifiées. Le plan guide est terminé et le périmètre d'intervention en cours de finalisation. Il s'agit de mettre le tout « en musique ». De la cohérence et de la pertinence du projet découlera l'accompagnement de l'État et des partenaires pour redynamiser le territoire.

s du projet



tout au long de leur mandat, jusqu'à 2026. Piloté par l'Agence nationale de la cohésion des territoires (ANCT), le programme bénéficie de la mobilisation de différents ministères et de l'implication de nombreux partenaires dont l'Association des petites villes de France, la Banque des territoires, l'Anah, le Cerema et l'Ademe. Ainsi, les villes de Pont-Château, Missillac et Saint-Gildas-des-Bois ont été retenues pour bénéficier de ce « super accompagnement » technique, juridique et financier. Dans ce cadre, Morgane Maguer, cheffe de projet « Petites Villes de Demain » et Clémence Cougoulic, manager de commerces, ont été recrutées par la Communauté de Communes du Pays de Pont-Château/Saint-Gildas-des-Bois. Mutualisés sur les trois communes, leurs postes sont financés en partie par l'État. Les trois villes travaillent sur la définition de leurs projets de revitalisation et du périmètre d'intervention. Elles devront présenter un plan d'actions intercommunal sur 5 ans d'ici la fin d'année. *Affaire à suivre !**

* La suite au prochain épisode (Passerelle 17 ;)

LE MOT DE

Clémence Cougoulic, manager de commerces

« PONT-CHÂTEAU EST UNE VILLE DYNAMIQUE EN COMMERCES VARIÉS. IL Y A DU POTENTIEL »



Quel est le rôle du manager de commerces ?

Mon rôle est d'accompagner le développement des activités commerciales du centre-ville et de faciliter l'installation de nouveaux porteurs de projets. La redynamisation commerciale ne peut pas être pensée de manière « isolée », elle s'insère dans un projet urbain global intégrant les composantes qui impactent directement l'activité commerciale : l'habitat, l'accessibilité, l'urbanisme et les espaces publics, les services. C'est pourquoi je travaille en étroite collaboration avec Morgane Maguer, cheffe de projet Petites Villes de Demain.

Comment s'organisent vos missions ?

Avec Sylvie Fusellier, adjointe au cœur de ville et à la culture et Jean-François Gautier, conseiller délégué au commerce de proximité, je propose d'accompagner les acteurs économiques déjà implantés dans le centre-ville de Pont-Château, mais aussi les porteurs de projets, par exemple en les aidant dans leurs démarches administratives, leurs recherches de financement ou en les associant aux événements de la ville.

De quelle manière cela se traduit-il sur le terrain ?

La première étape de mon travail consiste à établir un diagnostic en croisant les regards entre commerçants et consommateurs. En rencontrant l'ensemble des commerçants du centre-ville, je répertorie leurs besoins, leurs attentes, m'imprègne de leurs ressentis. L'idée est d'établir un lien de confiance et un dialogue ouvert pour construire un projet viable. Au-delà des rencontres individuelles, des réunions collectives sont organisées telles que l'atelier « Shop'in » du 31 mai dernier. Je pense également créer un support de communication de type New letter spécifiquement destiné aux commerçants afin de les informer des travaux, des événements, ... Pont-Château est une ville riche et dynamique en commerces variés. Il y a du potentiel.




Atelier Shop'in avec les commerçants du centre-ville le 31 mai dernier.

TERRITOIRE ZÉRO CHÔMEUR DE LONGUE DURÉE

Alors que le comité local pour l'emploi (CLE) poursuit ses actions de mobilisation en faveur des Pont-Châtellains privés durablement d'emploi et des acteurs locaux, l'Entreprise à But d'Emploi (EBE) ESPACEA, en activité depuis janvier 2022, fait son premier bilan : ce sont 42 personnes embauchées en CDI depuis l'ouverture et 14 autres personnes supplémentaires qui intégreront l'entreprise d'ici la fin de l'année !

LES PONT-CHÂTELLAINS PRIVÉS DURABLEMENT D'EMPLOI INVITÉS À REJOINDRE L'AVENTURE !

Une réunion d'information collective à destination des personnes privées durablement d'emploi est organisée le **vendredi 15 juillet 2022, à 10h, salle de la Boule d'or**. Elle sera l'occasion pour Madame le maire et l'équipe projet de préciser la démarche et ses modalités de mise en œuvre. Nous rappelons que la participation à ce temps d'échange ne vous engage pas à poursuivre l'aventure.

 **Vous êtes intéressé(e) ? contactez Pauline Bommé, cheffe de projet TZCLD, par mail à l'adresse suivante tzclcd@pontchateau.fr**



Inauguration d'ESPACEA, le 9 mai dernier, en présence de l'ensemble des acteurs du projet mobilisés depuis 2017 dans la démarche TZCLD : salariés, personnes privées d'emploi volontaires, membres du CLE, élus du Département et de la Ville, Parlementaires et représentants de l'association TZCLD.

ESPACEA DÉVELOPPE SES ACTIVITÉS AU SERVICE DES HABITANTS

Plusieurs temps forts ont été organisés au mois de mai pour officialiser l'ouverture d'ESPACEA : l'inauguration (le 9 mai) en présence d'une cinquantaine d'invités puis les portes ouvertes (du 30 mai au 3 juin) qui ont attiré plus d'une centaine de personnes. L'occasion de présenter les nombreuses activités développées par ESPACEA au service du territoire : livraison des commerçants du centre-ville au domicile des habitants, épicerie ambulante dans les hameaux, services divers à domicile, nettoyage intérieur de véhicule, broyage des déchets verts, ateliers couture, démantèlement et construction en bois de palettes, etc.

 **Vous êtes intéressé(e) ? Contactez ESPACEA au 02 51 16 25 94 ou sur espacea-ebc.fr**



Si vous voyez ce macaron à l'entrée de votre commerce, profitez du service de livraison !



Épicerie ambulante ESPACEA

**Services d'ESPACEA
proposés aux habitants,
appelez au 02 51 16 25 94 !**

Épicerie ambulante chez vous de 10h à 12h

- **Lundi à Saint-Guillaume** : 10h stade du Pinson - 11h parking le Beurchet (Bressun)
- **Mardi à Saint-Roch** : 11h parking de l'Église
- **Mercredi au Calvaire** : 10h parking de La Madeleine - 11h rte du Menhir - 11h30 Buisson rond (rte de Callac)
- **Jedi à Berreau /La Grée** : 10h La Chapelle de Berreau - 11h La Grée
- **Vendredi à Coët-Roz** : 11h parking Jean-Yves Plaisance

Livraison des commerçants du centre-ville du lundi au vendredi :

contactez votre commerçant au plus tard la veille pour commander

Multi-services :

services et coups de pouce divers sur demande à domicile, nettoyage intérieur auto, broyage des déchets verts, accompagnement administratif, ateliers d'accompagnement (bricolage, couture, cuisine, lecture, jardinage, ...), etc.

SOLLICITEZ UNE SUBVENTION INTERCOMMUNALE



PROJET CULTUREL DE TERRITOIRE

Que vous mettiez à l'honneur le théâtre, la peinture, le cirque, le débat d'idée, la danse, la littérature ou le patrimoine... toutes disciplines et univers culturels confondus, vous êtes invité à vous saisir d'un formulaire téléchargeable en ligne afin d'engager une demande de subvention. La Communauté de Communes

souhaite en effet accompagner les initiatives innovantes qui viennent faire vivre le Pays de Pont-Château et qui portent sur les objectifs du projet culturel de territoire, à savoir :

- La transversalité & le rayonnement : projet intercommunal
- Le partenariat : projet collaboratif
- L'esthétique : qualité des choix artistiques, complémentarité à l'offre existante
- L'action culturelle : sensibilisation, ateliers de pratique

Une attention particulière sera accordée aux projets qui feront le lien avec le public adolescent.



Plus d'infos sur cc-paysdepontchateau.fr

LES CHAMPIONS PONT-CHÂTELAIS RAYONNENT

SPORT

Cette saison, les sportifs pont-châtélains se sont, pour certains, illustrés sur la scène régionale et même nationale ! De compétitions en compétitions, les médailles ont déferlé dans toutes les disciplines. Bravo à nos sportifs !

- **Shorinji Kempo Pont-Château** *Championnat de France ceinture noir* : Kristen Regardin (qualifié pour les championnats d'Europe)
- **Danse Attitude** *Sélection régionale* : Késia Maillard, Lou Anne Perraud, Manon Cheneau, Lina Chedotal, Thaïs Ouairy Lalande, Paloma Launay, Léonie Ribault, Lola Chailloux
- **Dojo Pont-Château** *Régional cadets* : Atys Bertrando / *Régional minimes* : Inaé Bertrando / *Régional benjamins* : Loen Bertrando / *Régional couleurs* : Jérôme Renaudineau / *Ranking national vétérans* : Benoît Bertrando
- **Pétanque Club Pont-Château** *Triplette régionale* : Alexis Georget, Théo Guillard / *Régionaux des clubs* : Tyron Hervoche, Maël Georget, Léo Samson
- **ESCO Missillac-Pont-Château** *Championnat régional U14* : Elliot Drouet / *Championnat régional U18* : Nathan Biguet Bedou
- **AS Collège Saint Martin** *Course d'orientation régionale* : Faustine Le Nillon, Romane Guille / *Course d'orientation nationale* : Faustine Le Nillon
- **AS Collège Quéral** *Championnat académique danse chorégraphies* : 13 élèves

FAITES LE PLEIN D'ACTIVITÉS À LA RENTRÉE !

FORUM DES ASSOS

C'est bientôt le top départ d'une nouvelle année remplie de rencontres sportives, sociales et culturelles. Trouvez vos activités lors de la treizième édition du Forum des associations ! La Ville et l'Office Municipal des Sports vous donnent rendez-vous samedi 27 août au gymnase du Landas de 9h30 à 15h.

Contact : evenements@pontchateau.fr ou info@oms-pontchateau.com



LE LOGO DE L'OMS FAIT PEAU NEUVE

NOUVEAU

L'Office Municipal des Sports de Pont-Château et son président Thierry Morice ont l'honneur de vous présenter leur nouveau logo ! Une création visuelle parlante et épurée pour entamer cette nouvelle saison sportive.

Contact : info@oms-pontchateau.com



L'ÉDITION 2022 A BESOIN DE VOUS !

TÉLÉTHON

Cette édition 2022 prévue les 2 et 3 décembre prochains a plus que jamais besoin de vous et de vos idées ! Rejoignez l'équipe en contactant le pôle AVAS (Animations, Vie Associative et Sports) par mail à l'adresse suivante : evenements@pontchateau.fr



Les habitants donnent un nom aux cours d'eau près de chez eux



Les enfants ont participé aux ateliers animés par la médiathèque



Les boîtes aux lettres dédiées aux propositions de noms pour les cours d'eau de Saint-Guillaume



Atelier « Contons nos cours d'eau » par Caroline Avenel

SBVB Les Pont-Châtelains, invités à baptiser les cours d'eau de la commune, ont chaussé leurs bottes et enfilé leur imperméable pour parcourir les hameaux de Saint-Guillaume à la découverte des ruisseaux orphelins de noms. Organisé par le SBVB (Syndicat du Bassin Versant du Brivet), des ateliers mêlant découverte de la faune et la flore, contes ou encore dessins de la biodiversité ont réunis de nombreux parents et enfants. En

prenant le temps de découvrir et d'apprécier ces cours d'eau, petits et grands se sont ensuite empressés d'aller déposer dans les boîtes aux lettres prévues à cet effet leur idée de nom. Caroline Avenel, artiste conteuse accompagnée de sa cithare, a fait profiter aux participants de ses enivrantes histoires autour de l'eau et de leurs chemins. C'est ainsi que du 16 mars au 16 mai 2022, les cours d'eau, jusque-là dans l'ombre de

notre majestueux Brivet, se sont vu devenir centre de l'attention des Pont-Châtelains qui ont eu grand plaisir à laisser libre cours à leur imagination quant à leur dénomination.

UN PATRIMOINE D'EXCEPTION

Riche de ses marais, prés et cours d'eau - le Brivet, qui sillonne le cœur de ville, est un de ses traits emblématiques - Pont-Château s'attache à préserver ses ressources naturelles à la fois remarquables et vulnérables. Adhérente depuis 2011 au Syndicat du Bassin Versant du Brivet (SBVB), qui veille à l'entretien et à la sauvegarde des milieux aquatiques, la commune est allée plus loin en 2014 avec l'entrée dans le périmètre classé du Parc naturel régional (PNR) de Brière. D'où leur désir d'avancer ensemble et avec les habitants pour préserver ce cadre d'exception.



Atelier « Croquons nos cours d'eau »

BRÛLAGE DES DÉCHETS VERTS, C'EST INTERDIT !



ENVIRONNEMENT

Rappel : le brûlage à l'air libre des déchets verts, c'est interdit* et mauvais pour l'environnement. Les contrevenants à la loi s'exposent à des sanctions (l'amende pouvant aller de 450 € à 750 €). Pourtant, aux beaux jours, il n'est pas rare de voir dans les jardins quelques fumées blanches monter vers le ciel. Au-delà des possibles troubles de voisinage (nuisances d'odeurs ou de fumées) ou des risques d'incendie, le brûlage des déchets verts contribue à la dégradation de la qualité de l'air. Lors de la combustion, de nombreux polluants sont émis, dont des particules fines et autres composés cancérigènes pouvant avoir des conséquences sur la santé des populations. Alors, changez vos vieilles habitudes et faites appel à d'autres solutions pour valoriser vos déchets verts : compostage, broyage, paillage ou collecte en déchetterie (services proposés aux habitants par ESPACEA, voir p. 14).

*Article L541-21-1 du Code de l'environnement du 10 février 2020

Retrouvez les horaires de la plateforme des déchets verts de Pont-Château sur cc-paysdepontchateau.fr

Des carrés jardinés pour nourrir les pollinisateurs

VALLON DES BUTINEURS

Le Vallon des Butineurs, repère des papillons et autres insectes amateurs de nectar, s'est vu agrémenté de petits espaces jardinés par des habitants motivés. Ainsi, plusieurs petits groupes viennent de se former pour planter, semer et entretenir des « carrés jardinés » au cœur du site selon une thématique choisie. Chaque groupe est accompagné et aidé dans le choix des plantes de son carré par les concepteurs du Vallon. Des panneaux explicatifs ont été installés pour illustrer le thème choisi (*légumes pollinisés par le vent, plantes qui attirent les papillons ou encore horloge des pollens et des nectars...*). Quatre associations - *Alpha Répit, Bise, le Fil et le Piaf* - ainsi que trois classes des écoles Charles Perrault et Charlie Chaplin participent à cette œuvre collective.



RÉÉLECTION DU CONSEIL MUNICIPAL DES ENFANTS

CITOYENNETÉ

Instance représentative de l'enfance et de la jeunesse pont-châtelaine, le CME est composé de 11 filles et de 12 garçons scolarisés en classe de CM1 et CM2. Ils sont élus pour un mandat de 2 ans et se réunissent régulièrement afin de travailler sur des projets d'amélioration de la vie de la cité.

COMPOSITION DES COMMISSIONS :

Commissions Sport : Raphaël, Léo, Charles, Marius, Alexandre, Aïwen, Nathan, Eliot, Chloé, Nolan, Alya et Lorys
Commission Nature/Environnement : Maiwenn, Sarah et Lou-Ann
Commission Vivre ensemble : Maia, Maelle, Yuna, Margot, Joseph, Raphaël, Maélys, Alwéna

CM2 mandat 2021-2022



Alya
Charlie Chaplin



Marius
Charlie Chaplin



Raphaël
Charlie Chaplin



Charles
Saint Joseph



Alwena
Saint Joseph



Nolan
Saint Joseph



Léo
Saint Joseph



Maélys
Saint Joseph



Maiwenn
Le Chat Perché



Sarah
Le Chat Perché



Joseph
Notre Dame de Lourdes



Lorys
Notre Dame de Lourdes

CM1 mandat 2022-2023



Alexandre
Charlie Chaplin



Aïwen
Charlie Chaplin



Margot
Charlie Chaplin



Yuna
Charlie Chaplin



Chloé
Saint Joseph



Eliot
Saint Joseph



Raphaël
Saint Joseph



Lou-ann
Le Chat Perché



Nathan
Le Chat Perché



Maelle
Notre Dame de Lourdes



Maia
Notre Dame de Lourdes

Partagez avec le Fil



ESPACE DE VIE SOCIAL

Vivre des aventures collectives, agir avec les familles et grandir ensemble, tels sont les trois grands objectifs de l'association *Le Fil* pour les habitants de 0 à 100 ans. Après avoir recueilli les témoignages des habitants, les administrateurs et les professionnelles du *Fil* ont présenté un bilan des actions menées ces quatre dernières années et les perspectives jusqu'en 2025 afin de renouveler l'agrément délivré par la CAF. Pour des animations imaginées PAR et POUR les habitants, quelle que soit la thématique (cuisine, activité manuelle, sortie, ciné-débat, brin de causette, initiation, etc.), *Le Fil* renouvelle son invitation pour créer du lien entre les gens, partager un moment agréable, favoriser la participation et s'enrichir des expériences des



autres. N'hésitez plus : venez au bureau partager une boisson chaude ou contactez *Le Fil* par mail, par téléphone ou via le Facebook de l'association.

 **Contact :**
evspontchateau@gmail.com
ou 02 40 61 50 02

PENSEZ AUX (RÉ) INSCRIPTIONS !

TRANSPORTS SCOLAIRES

Les inscriptions aux transports scolaires pour la rentrée 2022-2023 seront ouvertes du 8 juin au 19 juillet et s'effectueront exclusivement en ligne depuis le site de la Région des Pays de la Loire sur aleop.paysdelaloire.fr. Il est fortement conseillé de procéder à cette démarche avant fin juin pour être assuré d'avoir l'arrêt souhaité. Passé le délai du 19 juillet, une majoration de 20 euros par enfant sera appliquée.

 **Contact :** Service Transports de la Communauté de communes au 02 40 88 25 27



Le plein d'idées

OFFICE DE TOURISME

Cet été, profitez des activités en location proposées par l'Office de Tourisme *Entre Brière et Canal*. Au programme ? Paddle, pédalo, vélo et canoë-kayak ! Retrouvez toutes les idées sorties dans le nouveau magazine touristique. Le guide pratique recensant les artisans, commerçants, services et associations du territoire est également disponible dans les bureaux de l'Office de Tourisme ou téléchargeables en ligne.

 **Pour plus d'infos sur** pontchateau-saintgildasdesbois.com

REJOIGNEZ LE MOUVEMENT !



SPORT SANTÉ

Vous souhaitez (re)commencer une activité physique en étant aidé ? La Communauté de communes et ses éducateurs sportifs vous accompagnent avec un programme adapté et progressif ! L'objectif ? Faciliter l'accès à la pratique d'une activité physique pour tous à des fins de santé. Une attention particulière sera portée aux personnes sédentaires éloignées de la pratique sportive ainsi qu'aux personnes souffrant de maladies chroniques qui bénéficient d'une prescription médicale d'activité physique adaptée. N'attendez plus, rejoignez le mouvement !

 **Contact :** Anne Guillorel, coordinatrice sport-santé
02 40 45 07 24 sportsante@cc-paysdepontchateau.fr

PLUSIEURS MOIS D'ATTENTE

CNI/PASSEPORT Après deux années marquées par la crise sanitaire durant lesquelles nous avons eu peu l'occasion de voyager, les demandes de création et de renouvellement de cartes d'identité et de passeports ont spectaculairement augmenté depuis le mois de janvier. Les délais d'attente explosent dans toute la France dont à

PROCHAINS CONSEILS MUNICIPAUX

- Mercredi 6 juillet 2022
- Mercredi 14 septembre 2022
- Mercredi 19 octobre 2022
- Mercredi 7 décembre 2022

Le conseil municipal est un moment clé de la vie démocratique locale. À cette occasion sont débattus et votés le budget ou ses modifications ainsi que les orientations de la commune. À Pont-Château, il réunit l'ensemble des élus municipaux sous la présidence du maire. Les séances sont publiques*.

*Depuis l'année dernière les séances sont filmées et diffusées en direct sur notre chaîne YouTube pour permettre au plus grand nombre d'assister au Conseil municipal à distance.



s sorties !



ENTE

Pont-Château avec un délai de quatre mois minimum pour obtenir un rendez-vous. Malgré tout, le service état-civil de la Mairie fait le maximum pour satisfaire au mieux les usagers et les invite à consulter régulièrement la plateforme de rendez-vous sur le site internet de la Ville.

Plus d'infos sur pontchateau.fr

ÉTAT-CIVIL

NAISSANCES

Souhaitons la bienvenue à

Thinaya RABARIJAONA VOLEAU	14.12.2021
Melya LURTHY	17.12.2021
Léon LEBÉE	17.12.2021
Juliette MICHELO	17.12.2021
Hanaë LAMEUL	11.01.2022
Owen DEMAY	12.01.2022
Thyam RENAUD	22.01.2022
Lucas MAHE	23.02.2022
Ambre GRANET	24.02.2022
Lya LUCAS	25.02.2022
Eustache PENOT	04.03.2022
Gabriel LÉPICIER	05.03.2022
Laura GUIHO	13.03.2022
Morgane MAHÉ	17.03.2022
Victoria MOINARD MARTIN	20.03.2022
Kaïs GILLONE	30.03.2022
Hecktor DELSART	01.04.2022
Erwann DELSART	01.04.2022
Manon THIÉVIN	22.04.2022
Mya VERGER	24.04.2022
Giulia HARO GUYOT	30.04.2022

MARIAGES

Tous nos vœux de bonheur à

Julien BERTHEBAUD et Lucie CHERIEF	19.02.2022
Anaïs PICHOT et Pierre LE GOFF	19.03.2022
Sandrine MAHAIT et Alexandre SÉJOURNÉ	16.04.2022
Julien ROQUET et Justine MALGOGNE	16.04.2022

PACS

Tous nos vœux de bonheur à

Stéphane DUCHAMP et Emilie MARSEILLE	14.12.2021
Anthony SIMON et Léa BANKOWSKI	14.12.2021
Noëlia SUAREZ VAZQUEZ et Marcos ESTÉVEZ LORENZO	14.12.2021
Sophie BERTRAND et Valentin DEPIROU	14.12.2021
Chelsea LECLAIR et Kylian LETILLY	14.12.2021
William CLODY et Maëllane TESSIER	21.12.2021
Jonathan LUCAS et Marlène LARDET	15.02.2022
Christophe HO et Lauriane ALLAIN	08.03.2022
Sylvaine SCHMITT et Olivier VIGNEUX	12.04.2022

DÉCÈS

Nos sincères condoléances
aux familles et proches de

Joël LEROUX, 74 ans	01.12.2021
Eliane VINCENT Vve BRIZAY, 90 ans	04.12.2021
Abel CANDUN, 18 ans	13.12.2021

Yves BRANCHEREAU, 78 ans	15.12.2021
Nathalie TROBOUT, 55 ans	17.12.2021
André PABOEUF, 79 ans	24.12.2021
Lucie HERVY Vve MACÉ, 76 ans	26.12.2021
René NOBLET, 95 ans	26.12.2021
Georges GOUJON, 87 ans	26.12.2021
Catherine MACÉ, 63 ans	29.12.2021
Alain ROBIN, 75 ans	31.12.2021
Suzanne DUVAL Vve NOBLET, 89 ans	11.01.2022
Anne Marie MORICE ép. LESAGE, 80 ans	14.01.2022
Henri DUMERY, 93 ans	14.01.2022
Gérard MOPIN, 69 ans	16.01.2022
Jacques MILLET, 93 ans	17.01.2022
Daniel DIJOL, 58 ans	17.01.2022
Rémy THÉBAUD, 84 ans	23.01.2022
Baptistine BIRET Vve SARDAY, 98 ans	23.01.2022
Christine LESAGE, 61 ans	25.01.2022
Yvonne DE COUËSSIN DU BOISRIOU, 96 ans	25.01.2022
Colette MORICE, 96 ans	26.01.2022
Odette CRESPIN Vve MANCEAU, 100 ans	27.01.2022
Andrée DANAIS Vve CIRET, 91 ans	31.01.2022
Maurice BESLUAU, 74 ans	04.02.2022
Françoise JUDIC ép. ORAIN, 63 ans	06.02.2022
Yves LE NORCY, 64 ans	07.02.2022
Olivier HIROUX, 52 ans	14.02.2022
Marie CRIAUD Vve GATTEPAILLE, 98 ans	16.02.2022
Laurent COUËDEL, 50 ans	19.02.2022
Jean-Marie CHATELAIN, 54 ans	24.02.2022
Eric CHAMBILY, 44 ans	26.02.2022
Véronique LECLESVE ép. CHAMBILY, 61 ans	01.03.2022
Jean-Michel DELAPRÉ, 66 ans	02.03.2022
Marguerite CRUSSON ép. MAISONNEUVE, 87 ans	10.03.2022
Alexandre LY, 74 ans	11.03.2022
Daniel FIÈVRE, 77 ans	11.03.2022
Madeleine DREAN ép. BUTEAU, 77 ans	16.03.2022
Josette GERVOT Vve JOALLAND, 85 ans	29.03.2022
Jacqueline ABT Vve LUTTENSCHLAGER, 74 ans	30.03.2022
Annic CADIO Vve PEZZO, 89 ans	01.04.2022
Alain MOYON, 75 ans	05.04.2022
Marie-Thérèse LEMAIRE, 90 ans	06.04.2022
Liliane ROMONT Vve KINDT, 71 ans	06.04.2022
Roselyne VINCE ép. RAULT, 80 ans	10.04.2022
Yves VILET, 100 ans	10.04.2022
Yvette NOBLET Vve DUPAS, 87 ans	11.04.2022
Gilles LUCAS, 75 ans	12.04.2022
Léone BÉZARD ép. COURANT-SIMON, 84 ans	13.04.2022
Mohamed BELHADJ, 88 ans	14.04.2022
Maurice PAYELLE, 98 ans	16.04.2022
Jeannine CHANGEON Vve THOBY, 82 ans	23.04.2022
Sylvie DUVAL ép. LE CLÈRE, 67 ans	27.04.2022

Au plus proche des Pont-

LE THÉÂTRE MUNICIPAL DÉVELOPPE SES ACTIONS ET SES LIENS AVEC LES HABITANTS

Le Carré d'argent a renforcé son équipe en avril 2021 avec l'arrivée de Paul Essono, médiateur culturel et chargé de billetterie. Avec l'envie de permettre aux habitants de participer pleinement à la vie culturelle, des temps de rencontre avec les artistes, des ateliers de pratique et des projets en lien avec les associations locales sont proposés tout au long de la saison. Ces moments d'échanges et d'expression dédiés aux Pont-Châtelains créent du lien et invitent à découvrir sous un autre angle la programmation. En parallèle de ces actions de médiation destinées au tout public, une attention particulière est donnée aux élèves pont-châtelains. Afin de leur permettre d'appréhender les spectacles avec des clés de compréhension, le médiateur culturel est amené à intervenir ponctuellement dans les classes pour discuter des thématiques et faire réagir les enfants. Une belle occasion de développer leur esprit critique et leur regard sur le monde.

DES ACTIONS CULTURELLES MENÉES AVEC LES PARTENAIRES



Soixante-sept élèves de l'école de musique intercommunale ont assisté aux concerts et participé à des ateliers animés par les artistes du Carré d'argent : découverte des rythmiques du tango avec les musiciens du Quatuor Voce en marge du spectacle *iCeci n'est pas un tango!*, masterclass sur les percussions orientales avec un des virtuoses du zarb, Keyvan Chemirani, éveil musical et découverte d'instruments ethniques avec Alain Larribet.



Onze ados de l'espace jeunes de Pont-Château ont profité d'ateliers pendant la résidence du groupe Nâtah Big Band. Après avoir visité la salle de spectacle, ils ont pu rencontrer les musiciens avant d'assister au concert. Tout un programme a été pensé autour de cette visite : séance interview, recherche de la première partie du concert du Nâtah en partenariat avec la webradio RDT, création/montage vidéo.



Le musicien Alain Larribet est allé à la rencontre de 250 élèves pour un atelier découverte des instruments ethniques au sein des quatre écoles maternelles de Pont-Château. Après cet échange musical, ils sont venus au Carré d'argent assister au spectacle *Lou Petit*. Un nouveau moment de partage avec l'artiste et pour les plus jeunes une première expérience dans une salle de spectacle.

NOUVELLES COLLABORATIONS AVEC LES ACTEURS DU TERRITOIRE



En décembre dernier, le Carré d'argent a invité la compagnie *Nina la Gaine* pour un instant musical et poétique au sein des EHPAD du Prieuré et de la Châtaigneraie. Un musicien et une marionnettiste accompagnée d'une jeune fille de chiffon au visage pétillant de malice ont déambulé dans les couloirs à la rencontre des résidents. En mai dernier, les résidents ont également reçu la visite d'Alain Larribet pour une rencontre sur le thème « échange et partage en musique ». Des moments conviviaux importants pour celles et ceux qui ne peuvent plus se déplacer au spectacle.



Quinze Pont-Châtelaines ont participé à l'atelier « Histoire(s) de Pont-Châtelaines ». Le Fil s'est associé au Carré d'argent pour proposer un temps d'échange original autour de l'émancipation des femmes, en compagnie des deux comédiennes du spectacle *Sortie de route* en avril dernier.



L'association AVF a proposé à ses adhérents d'assister en groupe à plusieurs représentations, notamment le spectacle de danse *À l'Ouest* en mars. « Entre la petite conférence introductive à la médiathèque, la partie danse et le montage vidéo, le spectacle a été apprécié des participants pour cet aspect et aussi pour son originalité et sa qualité artistique. » Herveline Keraul - membre AVF.

Châtelains !

Théâtre de la Ville de Pont-Château
CARRÉ
d'argent

SAISON CULTURELLE 2022/2023 : RÉINVENTONS LE VIVRE-ENSEMBLE !

Le lien, l'envie et la nécessité de renouer avec un futur heureux et optimiste seront le fil conducteur de la prochaine saison. Les artistes accueillis auront à cœur de mettre en exergue des valeurs fortes dans leurs créations : la solidarité, l'amour, la fraternité, l'acceptation des différences. Des propositions adaptées à toute la famille pour partager des moments forts, ensemble.

SAMEDI 10 SEPTEMBRE : LANCEMENT CONVIVAL ET FESTIF DE LA SAISON CULTURELLE

À PARTIR DE 16H : visites de la salle et présentation des spectacles grâce à la projection d'un film et des échanges avec l'équipe du Carré d'argent. Découverte des manifestations des associations qui se produiront à la salle tout au long de la saison ainsi que les activités des partenaires (école

de musique, médiathèque, cinéma...). Des ateliers, jeux pour enfants, coin lecture seront également à disposition du public.

À PARTIR DE 18H30 : concerts dans le jardin du Carré d'argent avec Kalbanik's Orchestra, une fanfare venue de l'Est et la chorale pop, Y Birds.

MARDI 28 JUIN : OUVERTURE DE LA BILLETTERIE

à l'issue du concert sortie de résidence de Samir Aouad prévu à 18h

Joueur de oud, Samir Aouad met sa virtuosité au service de la musique orientale classique, mais aussi d'expériences dans d'autres styles. Entrée libre

INFOS BILLETTERIE

02 40 01 61 01
billetteriecap@pontchateau.fr

réservation en ligne
à partir du 28 juin
www.carredargent.fr



AGENDA 22/23

OUVERTURE DE LA SAISON

SAMEDI 10 SEPTEMBRE À PARTIR DE 16H - JARDIN DU CARRÉ D'ARGENT
visites du Carré d'argent, espace lecture, jeux, concerts...

mar. 20/09 - 20h
COWBOY OU INDIEN ?
[théâtre de rue]
Groupe Déjà

mer. 12/10 - 20h30
INCANDESCENCES [théâtre]
Madani Compagnie

sam. 22/10 - 18h30
KAZU DANS LA NUIT
[théâtre marionnettes]
Compagnie Singe Diesel

sam. 29/10 - 14h, 15h & 16h
OREILLE CONFITE
[pause musicale et littéraire]

mer. 9/11 - 20h30
BACHAR MAR-KHALIFÉ
[musique]

ven. 25/11 - 20h30
**ARTHUR H
ET LES EXILÉS POÉTIQUES**
[musique]

jeu. 1/12 - 20h30
AYO
[musique]

mar. 6/12 - 20h30
LE SACRE DU PRINTEMPS [danse]
Compagnie Louis Barreau

ven. 6/01 - 20h30
KRYSTAL MUNDI
[musique]

jeu. 26/01 - 20h30
LA DESCENTE AUX AFFAIRES [conte]
Fred Pellerin

jeu. 9/02 - 20h30
LES YEUX FERMÉS [danse]
Compagnie s'poart

mar. 7/03 - 20h30
SUR MOI, LE TEMPS [théâtre]
Compagnie Bouche Bée

mar. 21/03 - 20h30
NORMALITO [théâtre]
Compagnie À l'envi

sam. 1/04 - 20h30
LA MAISON TELLIER + 1^{re} partie
[musique]

mer. 12/04 - 20h30
WINTER IS COMING [théâtre]
Le Théâtre des Faux Revenants

du 13 au 15/05
**TEMPS FORT
DANSE & NATURE**
[spectacles et balades]
Groupe Fluo
Collectif Allogène



L'actu en un clic : www.carredargent.fr

UN JOUR, UN LIEU COULISSES DE L'UNIVERS HIPPIQUE

LES DÉBUTS DES LOISIRS ASSOCIATIFS

« C'est le 23 octobre 1887 que fut créée la Société des Courses de Pont-Château. À cette époque, les sociétés de courses étaient le moteur des animations de nos communes rurales, jouant à la fois le rôle d'organisatrices de courses mais aussi de Comité des Fêtes. « LA » journée de courses, car alors il n'y en avait qu'une chaque année, était la grande journée de fête du pays, se terminant traditionnellement par une retraite aux flambeaux dans les rues de Pont-Château, suivie d'un feu d'artifice. »

Yves-Marie Moyon, Revue du centenaire

11 PRÉSIDENTS EN 135 ANS :

Charles DONDEL du FAOUËDIC - Jean-Baptiste MOYON - Henri PAHIER - Joseph de MARCÉ - Louis MOYON - Maurice SAMBRON - Alain MOYON - Joseph DAVID - Dominique DAVID - Francis GASCOIN - Gilbert MOROSINI

UNE VOLONTÉ SANS FAILLE DES SOCIÉTAIRES - FAITS MARQUANTS

1887 Création de l'hippodrome de la Madeleine près du Calvaire sur terrains loués

1933 Suite à un désaccord, transfert à Quéral

03-10-1943 Réunion hippique, fréquentée par de nombreux habitants du Clos, les sauve du bombardement qui détruisit leur quartier

11-05-1945 Reddition des Allemands de la ville, regroupés en partie par les Américains sur l'hippodrome de Quéral

01-06-1947 Nouvel hippodrome entièrement recréé à la Madeleine sur des terrains acquis par la Société

17-06-1984 Restructuration complète de l'hippodrome Création d'un Club de 120 supporters

1989 Tribunes détruites par un incendie et reconstruction

30-05-1998 Journée PMU nationale

Récompense au jockey Alain MOYON / Entraîneur : Jean-Marie MONCLIN / Couleurs de l'écurie MOYON : casquette verte, écharpe grise, toque verte (d'autres écuries existaient certainement) coll. Familiale.



Tribune en bois de l'hippodrome de La Madeleine vers 1930.



Échouffement sur la piste de l'hippodrome de Quéral entre 1933 à 1947 (site de la Cité scolaire depuis 1970)



Le plus ancien ticket conservé (réunion hippique, dimanche 19 mai 1889). coll. M-A Moyon-Sambron



Grande réunion annuelle, parieurs et spectateurs sur l'hippodrome de Quéral.

ÉLEVEURS DE CHEVAUX DE COURSE

« Sur la place de Pont Château, ils étaient quatre dans les années 1950.

Ernest JAMET le boucher (rue Ste-Catherine) avait une poulinière qui résidait à son abattoir, chemin des Centrais aussitôt le pont sous le chemin de fer. Tous les ans il avait un poulain, si les choses se passaient bien. Il lui donnait un nom tout à fait en adéquation avec sa propre personnalité. Comme vous le savez sûrement, le nom des chevaux devait commencer par une lettre de l'alphabet, choisie millésime pour l'année en cours. L'année d'après, on prenait la lettre qui suivait. Je me souviens du nom donné l'année où c'était la lettre F, le cheval s'appelait Fou d'amour, la lettre G, c'était Gosse de riche, la lettre J, Joyau d'or... Bref, des noms qui n'engendraient pas la morosité ! Il alignait parfois un cheval au départ de certaines courses de trot. **Chez les GLOTAIN forgeron**, c'était beaucoup plus mesuré. On trouvait *Bluette*, qui a très bien marché,

Étincelle des forges qui a couru sur les hippodromes parisiens et remporté beaucoup de prix, on trouvait *Glycine*, *Reine des prés*, etc. À raison de deux poulains par an cela fait un certain nombre.

Les frères GAREL, André et Joseph, étaient uniquement des éleveurs avec des chevaux sur les prés de la route de Crossac.

GASCOIN de la Laiterie n'avait que des galopeurs qui fréquentaient les hippodromes parisiens exclusivement. Il était aussi éleveur avec des chevaux sur les prairies du Grand Clos qui, à ce moment-là, bordaient la route....

Joseph DAVID, originaire de Pompas, s'installa aussi comme marchand de chevaux de traits. Par la suite, il monta l'écurie de course que l'on sait au lieu-dit La Catelinais à Pont-Château. Pour s'occuper des chevaux dont il faisait le commerce, il embaucha un ancien jockey **Lucien DOUILLARD** qui tenait encore le drapeau des faux départs à 90 ans. »

LA QUESTION DU TRANSPORT DES CHEVAUX

Le voyage pour se rendre à l'hippodrome où se tenait la réunion de courses pouvait préoccuper les propriétaires comme évoqué ici. « L'un des chevaux embarqués, avait dans ses gènes de ne pas supporter le transport. Cela le rendait nerveux. Il donnait des ruades, sans doute quand les trous de la route l'insupportaient.

Cela réveillait chez les époux Glotain l'éternelle question : Devait-on, ou pas, acheter un mouton ? Certains affirmaient qu'en introduisant un mouton entre les jambes du cheval, le problème était résolu. En effet contrairement au bœuf qui cherche à encorner et piétiner ce qui le dérange, le cheval lambda évite de poser le pied sur un être

vivant. **Sentant la présence du mouton entre ses jambes le cheval restait tranquille.** ... Le risque à l'arrivée, était bien sûr de sortir le mouton en lambeaux et complètement démembré... »

Souvenirs de René Sarzeaud (2017)



MARCHÉ DU LUNDI

TOUS LES LUNDIS

De 8h00 à 12h30, allée du Brivet

MARCHÉ DE PRODUCTEURS

TOUS LES SAMEDIS

De 10h00 à 12h30, allée du Brivet

OUVERTURE DE LA BASE NAUTIQUE*

Location vélos, canoë kayaks, paddles simple (avec possibilité de faire l'escape canoë autour des découvertes archéologiques)

JUIN ET SEPTEMBRE

Samedi et dimanche de 14h à 18h (jusqu'au 11 sept. inclus)

JUILLET ET AOÛT

Lundi de 14h à 18h
Mardi, mercredi, jeudi, vendredi de 10h à 13h et de 14h à 18h
Samedi et dimanche de 10h à 18h
Réservation au 06 60 76 92 29

TRANSPORTS SCOLAIRES (RÉ) INSCRIPTIONS

DU 8 JUIN AU 19 JUILLET

Sur aleop.paysdelaloire.fr

FÊTE DE LA MUSIQUE

SAMEDI 18 JUIN

De 18h à 1h, place Dominique David et rues du centre-ville

RANDO CRÊPES

MERCREDI 29 JUIN

À 19h30, Chalet de Coët-Roz
Inscriptions sur place : 2.50€ adulte et 1€ enfant de 6 à 12 ans

ÉCOLE DE MUSIQUE (RÉ) INSCRIPTIONS

Centre culturel Jacques Demy

JEUDI 30 JUIN

De 16h30 à 19h30

MERCREDI 31 AOÛT

De 15h à 19h

DU 1^{ER} AU 15 JUILLET

ET À PARTIR DU 23 AOÛT

Sur rendez-vous uniquement au 02 40 88 07 06

TABLE FESTIVE DES PRODUCTEURS

MERCREDI 6 JUILLET

À partir de 18h, allée du Brivet

ANIMATIONS VALLON DES BUTINEURS*

DU 10 JUILLET AU 21 AOÛT

Infos et réservation via l'Office de Tourisme

SEMI NOCTURNE EN CANOË*

DU 12 JUILLET AU 9 AOÛT

Les mardis de 19h à 22h

LE 13 JUILLET EN FÊTE

MERCREDI 13 JUILLET

À partir de 20h, site de Coët-Roz
DJ, restauration sur place et feu d'artifice à 23h

VISITE GUIDÉE DU CALVAIRE

LES 13 ET 20 JUILLET

PUIS 10 ET 17 AOÛT

15h, chalet d'accueil du Calvaire
Sur inscription au 02 40 88 00 87

LES MERCREDIS DU BRIVET

MERCREDIS 20, 27 JUILLET

ET 3 AOÛT

À partir de 17h00, place Dominique David
Animations, spectacles, concerts

CINÉMA DE PLEIN AIR

MERCREDI 3 AOÛT

22h30, place Dominique David
« Le voyage du Dr Dolittle »

RENCONTRES FRANCO-AMÉRICAINES

MERCREDI 17 AOÛT

21h, Carré d'argent
Infos et réservations sur carredargent.fr

FORUM DES ASSOCIATIONS

SAMEDI 27 AOÛT

De 9h30 à 15h, gymnase du Landas
Plus d'infos : info@oms-pontchateau.com ou evenements@pontchateau.fr

LES SÉRÉNADÉS

DU 2 AU 4 SEPTEMBRE

De 19h à 23h, villages
Sur serenades.fr

OUVERTURE DE LA SAISON DU CARRÉ D'ARGENT

SAMEDI 10 SEPTEMBRE

À partir de 16h, jardin du Carré d'argent
Visites, coin lecture, espace jeux, concerts...
Toute l'actu sur carredargent.fr

VINTAGE RIDER

DIMANCHE 18 SEPTEMBRE

Rues du centre-ville
Déambulations de motos dans la ville

COËT-ROZ S'ANIME

DIMANCHE 2 OCTOBRE

De 10h à 18h, site de Coët-Roz
Découverte du sport de pleine nature

CÉRÉMONIE D'ACCUEIL DES NOUVEAUX ARRIVANTS

SAMEDI 19 NOVEMBRE

À partir de 10h30, Boule d'or et jardins de Nassau
Ouvert aux habitants arrivés depuis l'été 2021
Pré-inscription via evenements@pontchateau.fr

TÉLÉTHON

SAMEDI 3 ET

DIMANCHE 4 DÉCEMBRE

MARCHÉ DE NOËL

SAMEDI 12 ET

DIMANCHE 13 DÉCEMBRE

*Office de Tourisme Entre Brière et Canal

3 rue du Châtelier à Pont-Château
02 40 88 00 87

Juillet et août du lundi au vendredi
10h-12h30 / 14h-18h - samedi 10h-12h30

LES MERCREDIS

DU BRIVET

2022

GRATUIT

20 27 03

JUIL. JUIL. AOÛT

place Dominique David

PONT-CHÂTEAU

Animations, restauration et buvette
à partir de 17h

Spectacles

Concerts

Ligne de soi ~ SoWatt (20/07)

Ezec La Valise ~ Vincent Prémel (27/07)

Mamadou Sall ~ Dorcha Cobs (03/08)

Cinéma de plein air (03/08)



Infos sur pontchateau.fr