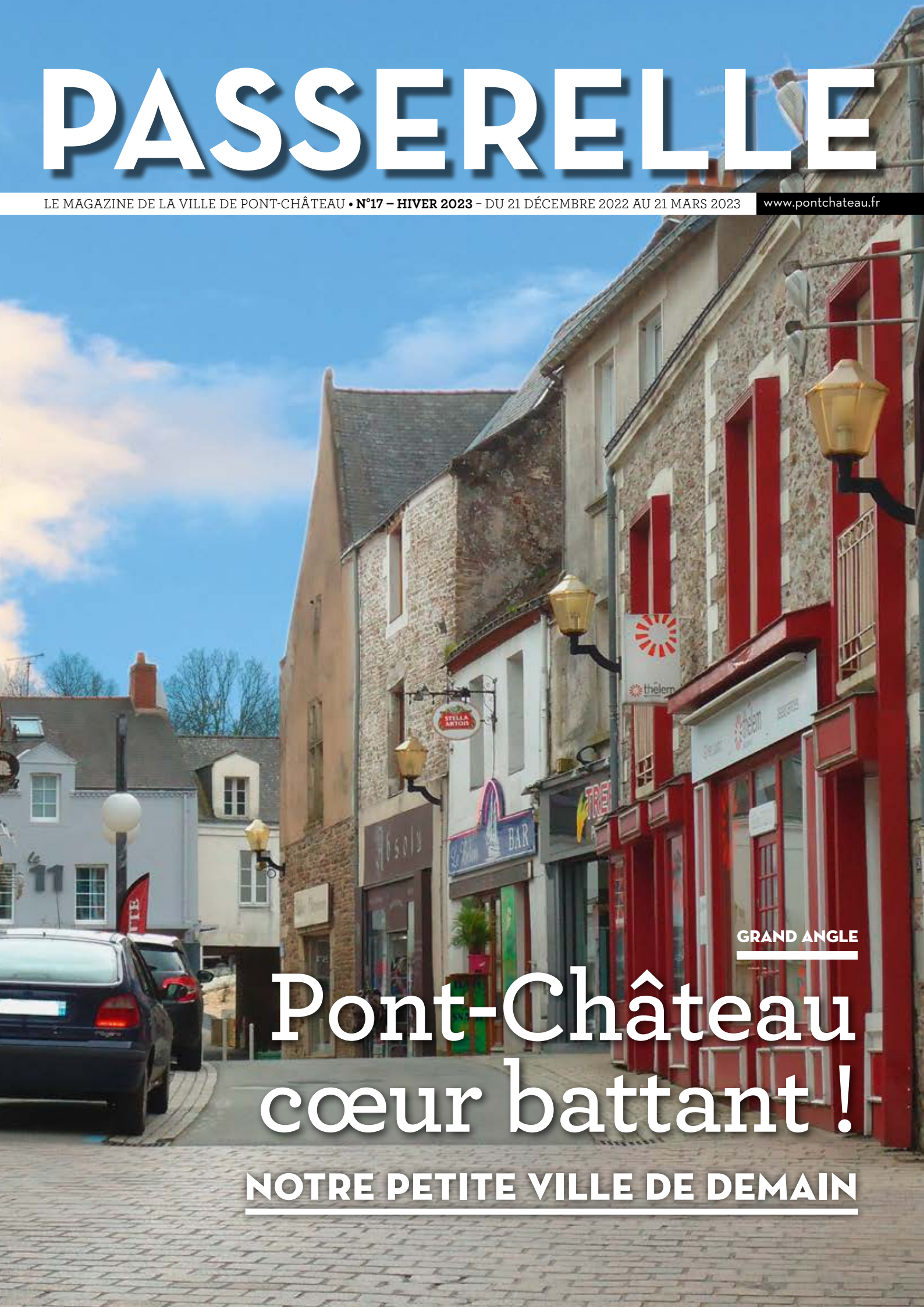


# PASSERELLE

LE MAGAZINE DE LA VILLE DE PONT-CHÂTEAU • N°17 – HIVER 2023 – DU 21 DÉCEMBRE 2022 AU 21 MARS 2023

[www.pontchateau.fr](http://www.pontchateau.fr)



GRAND ANGLE

## Pont-Château cœur battant !

NOTRE PETITE VILLE DE DEMAIN

## TOUT L'ÉTÉ LES ANIMATIONS DU VALLON DES BUTINEURS

Carton plein pour les animations du Vallon des Butineurs! Entre histoires sous le chêne, découverte des insectes et récolte de miel, les familles ont bu les paroles des nombreux intervenants passionnés du Vallon. Avec 19 animations proposées tout au long de l'été, plus de 300 personnes se sont rendues sur le site pour y découvrir le monde des butineurs. La malle « Chasse au trésor » a elle aussi conquis le public, avec 23 locations. Un grand remerciement aux nombreux bénévoles qui ont participé à la réussite de ce projet !



# Retour en images...



## LES 20, 27 JUILLET ET LE 3 AOÛT LES MERCREDIS DU BRIVET

Cette année, les Mercredis du Brivet changent de dimension ! Vous étiez plus de 600 par soirée à profiter des animations pour les enfants, du spectacle culturel et enfin de l'habituel concert.



## LE 2 OCTOBRE COËT-ROZ S'ANIME !

2<sup>e</sup> édition de l'évènement sport nature : pour le bonheur des petits et grands, Coët-Roz s'est animé le premier dimanche d'octobre. Un moment de rencontres, d'échanges dans une atmosphère conviviale pour la famille !



## DU 1<sup>ER</sup> AU 24 DÉCEMBRE FESTIVAL DE NOËL

Le festival de Noël aura cette année encore fait pétiller les yeux des pont-châtelains, dans les rues et sous le chapiteau du cirque Rech Juniors !

# Le renouveau

Notre vie locale a repris des couleurs, et l'année s'est terminée sous les feux des festivités de Noël. Après deux années difficiles, le covid est en recul, la vie associative a repris ses droits.

Nous apprécions également notre chance de pouvoir vivre en paix, quand le peuple ukrainien se bat depuis Février 2022 pour défendre sa liberté et l'élan de solidarité que vous avez manifesté est à souligner. Retenons de l'actualité 2022 quelques événements parmi lesquels celui de l'ouverture de l'entreprise Espacea en janvier, permettant à près de 50 personnes privées durablement d'emploi de retrouver une activité salariée dans le champ de l'économie sociale et solidaire. L'îlot des Centrais, renommé Esplanade Yves Mesnier, offre 23 nouveaux logements, et parkings attenants, un restaurant, des tables de pique-nique, un jeu pour enfants dans un cadre végétalisé. J'en profite pour indiquer que la ville vient de recevoir la première fleur du label villes et villages fleuris, juste récompense des efforts

engagés par les agents des espaces verts. Le giratoire de la Grivolais, construit sous l'égide du Département pour sécuriser la circulation, la fin des travaux de la route de Vannes, sont deux axes qui améliorent la circulation à pied et à vélo. D'autres moments forts : le défi tout à vélo, la marche des collégiens de Quéral en faveur de la lutte contre le changement climatique nous rappellent aux urgences : l'été caniculaire et les risques d'incendie et de manque d'eau ont marqué les esprits. La gare ferroviaire de Pont-Château, qui a fêté les 160 ans du passage du premier train, et qui a connu un coup de chaud avec le guichet de la gare menacé de fermeture puis sauvé, sera confortée par une étude de mise en accessibilité. C'est un mode de transport à privilégier pour réduire nos pollutions Carbone

qui mettent en surchauffe la planète. Enfin l'Opération Revitalisation du Territoire produira ses premiers effets en 2023 suite à la signature de l'ORT le 21 décembre dernier en présence de la Sous-Préfecture, de la Région, du Département, de la Communauté de communes et de la ville de Pont-Château, à découvrir dans le Grand Angle. Un des axes fort est la rénovation de logements. Nous nous efforçons d'accompagner la demande notamment concernant l'accueil des enfants en périscolaire et en loisirs, et avons cette année ouvert un site d'accueil temporaire supplémentaire pour répondre aux besoins avec une équipe d'animateurs renforcée. Vous êtes de plus en plus nombreux à consulter le site de la mairie et FaceBook pour y accomplir vos démarches et



**Danielle Cornet**

Maire de Pont-Château,  
Conseillère départementale

suivre l'actualité. Vous pouvez également assister aux conseils municipaux filmés. Il sera désormais possible d'inscrire une question à l'ordre du jour du conseil municipal. Je vous souhaite une belle et heureuse année 2023,  
**Portez-vous bien**



## GRAND ANGLE

Pont-Château  
cœur battant !



## ECHANGES CITOYENS

Le défi  
tout  
à vélo



## CARRÉ D'ARGENT,

Un véritable  
engouement  
pour la saison  
culturelle !

## 4 ACTUALITÉS

Rentrée 2023 !  
Les projets achevés de la fin d'année  
La gare et le train :  
un patrimoine d'exception  
Pont-Château fête Noël autrement

## 8 EXPRESSION DES ÉLUS

Bonne année 2023 !

## 15 VIE ASSOCIATIVE

De belles aventures collectives avec le Fil !  
Cléo Périnel, championne d'Europe

## 18 INFOS PRATIQUES

Les conseils municipaux à venir  
Info recensement !

## 22 DÉCOUVRIR ET SORTIR

Un jour  
Programmation du festival  
de la Corde Raide



**PASSERELLE** LE MAGAZINE DE LA VILLE DE PONT-CHÂTEAU • n° 17 HIVER • du 21 décembre 2022 au 21 mars 2023 •

Directrice de la publication : Danielle Cornet • Rédaction : Mairie de Pont-Château • Photos : Ville de Pont-Château, Carré d'argent, Communauté de communes du pays de Pont-Château Saint-Gildas-des-Bois, Pixabay.com, Energies Citoyennes en Pays de Vilaine, Isabelle Avisse, Ricky Rech, Fabien Lacroix, Région des Pays de la Loire, Gilles Garry, Le Fil, Jean-Yves Périnel, UNAF, Association Pont D'Zic, Histoire locale de Pont-Château, Rémi Valais • Impression : Goubault Imprimeur • Tirage : 5 575 ex. Imprimé sur papier recyclé avec des encres végétales.



# DU NOUVEAU POUR LA RENTRÉE SCOLAIRE À VENIR

Extension du Collège Frida Khalo, accueil des classes de secondes sur l'ancien site du collège Quéral en septembre 2023, remise des clés différée du futur lycée à la rentrée 2024 (suite au retard pris dans les travaux).



Vue extérieure du nouveau lycée en projection.

## JEUNESSE

Nouveau lycée, extension du collège Frida Khalo... Décortiquons les modalités des prochaines rentrées scolaires à Pont-Château ! L'ouverture du nouveau lycée polyvalent à Pont-Château, chantier de très grande envergure sur le site du Landas, répondra à la tension démographique du secteur. Mais alors que les lycéens optant pour un parcours général devaient prendre le chemin de cet établissement dès la rentrée 2023, les premières classes de secondes seront accueillies à la rentrée 2023 en lieu et place de l'actuel collège Quéral.

## CE LYCÉE, CE SONT :

- 725 places en voie **générale et technologique**
- 250 places en voie **professionnelle** dont 15 en apprentissage
- 24 places en **troisième préparatoire**
- 80 places en **internat**

Le lycée polyvalent dispensera un enseignement général, technologique et professionnel :

- **Bacs technologiques STI2D** (Sciences et technologies de l'Industrie et du

Développement Durable) et ST2S (Sciences et Technologies de la Santé et du Social)

- **Formations professionnelles** (déjà présentes au Lycée Professionnel des Trois Rivières) :

- **CAP EVS** (Employé de Vente Spécialisé) et Aéronautique
- **Bac PRO ARCU** (Accueil, Relation Clients et Usagers), AMA (Artisanat des Métiers d'Art), TCI (Technicien en Chaudronnerie)

## LA RENTRÉE 2023, ÇA DONNE QUOI ?

Comme prévu initialement, les collégiens de Quéral quitteront leur aire d'enseignement actuelle pour être répartis entre les collèges de Savenay, Missillac ainsi que le collège Frida Khalo de Pont-Château en septembre 2023. Afin d'accueillir tous les adolescents qui continueront leur parcours scolaire sur notre commune, le chantier d'extension du collège Frida Khalo est d'ores et déjà en cours.

Cette libération d'espace au niveau du collège Quéral permettra d'accueillir,

pour la rentrée 2023, tous les lycéens des voies générales et technologiques dans une partie des bâtiments du collège Quéral actuel en attente de la fin des travaux du site du Landas pour la rentrée scolaire 2023/2024.

Pour ce qui est des élèves en parcours professionnel au Lycée des Trois Rivières, ils continueront leur cursus dans les mêmes locaux pour une année supplémentaire.

**Les bâtiments du collège Quéral, ainsi que ceux du lycée professionnel des Trois Rivières, changeront de cap une fois les lycéens transférés pour la rentrée 2024 dans le nouveau lycée polyvalent du Landas. C'est au sein du programme Petites Villes de demain que les études s'engageront pour la requalification de l'ancienne cité scolaire. Affaire à suivre !**

## MARCHE POUR LE CLIMAT DU COLLÈGE QUÉRAL

### JEUNESSE

La jeunesse pont-châtelaïne a de la suite dans les idées ! Pour enchaîner avec le projet « Ici commencent la mer et le Brivet », les collégiens de Quéral organisaient le 25 novembre dernier une marche en faveur de la lutte contre le réchauffement climatique. Sécurisé par la municipalité, le cortège composé de 400 jeunes et enseignants aura parcouru la ville en signe de son engagement citoyen pour le climat.



# LES PROJETS ACHEVÉS DE LA FIN D'ANNÉE

## L'ESPLANADE YVES MESNIER : L'AMÉNAGEMENT AU CŒUR DU CENTRE-VILLE

### URBANISME

Début décembre, la nouvelle esplanade attenante à la place Dominique David s'est vue nommée en présence des proches de Monsieur Yves Mesnier. Cet ancien maire de Pont-Château (1974-1989), homme de devoir, était très apprécié de ses concitoyens. C'est donc une nouvelle esplanade végétale créée au cœur de la ville pour y accueillir les pont-châtelains dans un véritable écrin de fraîcheur. Une pergola, des tables et bancs de bois, des jeux pour enfants, des parterres de fleurs colorées, une aire de stationnement arborée... Tout y est réuni pour une douce pause !



Inauguration du terrain synthétique

## LE TERRAIN DE FOOTBALL SYNTHÉTIQUE DU LANDAS INAUGURÉ

### SPORT

Déjà en utilisation depuis quelque temps, le terrain synthétique du Landas a tout de même eu droit à son moment de gloire le 10 septembre à l'occasion de son inauguration en présence de Danielle Cornet et de nombreux jeunes venus disputer leurs rencontres tout au long de la journée.



## VILLE FLEURIE !

### ENVIRONNEMENT

Notre belle commune est décorée d'une première fleur du Label Villes et Villages Fleuris, en récompense du travail de la mairie sur le fleurissement mais également sur l'évolution vers des pratiques responsables et durables pour entretenir les espaces naturels de la ville. Reconnaissance méritée pour la qualité du travail des agents du service espaces verts.

## UN NOUVEAU GIRATOIRE À LA GRIVOLAIS

### TRAVAUX

La sécurité avant tout ! Un nouveau giratoire sort de terre sur l'entrée nord de la ville : le Département a engagé des travaux afin de sécuriser ce carrefour entre la RD773 et la sortie de la RN165. Un aménagement qui permettra de venir en centre-ville à pied ou à vélo de manière sûre pour les habitants des villages proches (Bresnel, Picaudais, la Cathelinais...).



# La gare et le train : un patrimoine d'exception



La classe de CM2 B de l'école Charlie Chaplin s'est rendue devant les panneaux de l'exposition, à l'écoute de Lucette Blanchard, afin d'en savoir plus sur le patrimoine de sa commune.

## PONT-CHÂTEAU EN FÊTE POUR LES 160 ANS DU PASSAGE DU TRAIN !

### PATRIMOINE

Il était une fois... Quelle belle histoire ! Il y a 160 ans, le sifflet du train retentissait pour la première fois à Pont-Château. Un anniversaire fêté avec brio cet automne, par le concours de l'association Histoire Locale et de la municipalité au travers d'une exposition Place de la gare.

Les passants ont eu l'opportunité durant plusieurs semaines de flâner autour des photographies d'époque retraçant l'évolution ferroviaire de Pont-Château. Certaines classes ont même reçu une présentation personnalisée de la part de Lucette Blanchard, présidente de notre association locale du patrimoine !

Quelle fut la surprise des conducteurs de train de voir enfants et éducateurs, Danielle Cornet, maire, et membres de l'association Histoire Locale en costumes d'époque leur remettre des fleurs lors de leur passage par la gare de Pont-Château 160 années jour pour jour après leur première apparition dans la commune. Un grand bravo à l'Histoire Locale pour cette initiative !

## LE GUICHET DE LA GARE : MENACÉ, PUIS SAUVÉ !

Le guichet de la gare de Pont-Château aura échappé une nouvelle fois à la fermeture. SNCF Voyageurs a énoncé le souhait de fermer ce guichet, et de délocaliser la vente de billets de train dans des commerces. Qu'à cela ne tienne, les pont-châtélains ont fait part de leur mécontentement, accompagnés par la municipalité,

au travers d'une pétition initiée par les délégués du personnel de la SNCF. La mobilisation locale, avec le soutien de la Région aura amené la SNCF Voyageurs à suspendre son action de fermeture.

Danielle Cornet, maire de Pont-Château, ajoutera « À présent, la municipalité et la Communauté de Communes, avec le soutien de la Région et SNCF Voyageurs, travailleront pour conforter ce service aux usagers et renforcer les stratégies autour de la gare pour maintenir un accueil du public ! ».



## PAS D'ILLUMINATIONS, PAS DE MAGIE DE NOËL ? LA VILLE DE PONT-CHÂTEAU FAIT LE PARI CONTRAIRE !

### FESTIVITÉ

Pas de morosité cette année, la magie de Noël a bel et bien envahi les rues. Synonyme de partage et de rassemblement dans le cœur de ville, cette édition de Noël fut une innovation nécessaire et dans le sens de notre futur à tous.

L'Atelier du Père Noël a tourné à plein régime, avec la participation des habitants et avec le soutien du Fil pour la fabrication des décorations de Noël : entre cartes de vœux, nœuds et pyrographie sur bois, petits et grands ont ressenti la magie dans cet atelier ouvert tout au long du mois de décembre dans le Café des Touristes, place du marché à Pont-Château.

La municipalité a également voulu ce Noël décoré d'une autre manière et a donc fait confiance à Espacea, entreprise à but d'emploi de la commune, pour la fabrication de modules de bois : entre sapins en tout genre, cadeaux et lettres géantes, toutes ces saynètes auront égayé la promenade des piétons dans le centre-ville !

L'incontournable marché de Noël de la Boule d'or et les animations ont à nouveau conquis le cœur de leurs visiteurs ! Des animations en tout genre, pour le plus grand plaisir des habitants : la fanfare ambulante, les chants marins de Mille Sabords, les percussions de la Cavamania Batucada, la déambulation du Père Noël et celle du cirque Rech, le photobooth, l'auberge de Noël, les Pères Noël à moto, la danse bretonne d'Avel Coët Roz, le concert de l'école de musique intercommunale, le théâtre d'improvisation de l'Amicale Laïque, les sculptures sur ballons, le marché des producteurs, la braderie du Secours Populaire, les balades en calèche et le manège.



Pour couronner le tout, le chapiteau de cirque de Rech Juniors a posé ses valises à l'occasion de trois spectacles conçus pour les fêtes de Noël dans la carrière de Grénébo du 9 au 11 décembre.

Les yeux émerveillés, les habitants ne pourront que se souvenir de ce Noël moderne et tout aussi magique que les précédents.

## TERRE DE CYCLO-CROSS POUR LES PROCHAINS CHAMPIONNATS D'EUROPE



### SPORT

De grands événements sportifs ont déjà foulé la terre du poumon vert de Pont-Château : Coët Roz. En novembre 2023, ce même site accueillera de nouveau un rendez-vous international à l'occasion des Championnats d'Europe de Cyclo-cross. C'est pour sceller cet accord que les représentants des instances européenne et nationale, Enrico Della Casa et Michel Callot, se sont rendus à Pont-Château pour y retrouver Danielle Cornet, maire de Pont-Château, Jean-Louis Mogan, président de la communauté de communes, et Hervé Fauchoux, président du comité local d'organisation. Cette rencontre s'est soldée par la signature du protocole d'accord de l'accueil des championnats d'Europe les 3, 4 et 5 novembre 2023. Tout roule !

## Changement de pratique

Faire autrement, changer nos comportements, consommer moins mais mieux...

Ce sont des mots et des phrases que nous entendons de plus en plus souvent.

Dogmatisme ou pragmatisme ?

En gardant les mêmes pratiques, le montant des factures d'énergies (électricité + gaz), pour la commune, va augmenter de 180 000€ en 2023. Soit près de 60% d'augmentation par rapport à 2022.

Et il n'y a malheureusement pas que l'énergie qui augmente...

Pour diminuer cet impact, il faudra remettre en question nos pratiques.

Nous avons commencé avec des décorations de Noël différentes.

Différentes, mais pas moins chaleureuses.

Ce geste engendre un gain qui peut paraître anecdotique comparé à la facture totale d'énergie mais il montre combien ces changements, nécessaires, vont impacter nos habitudes, nos rites. Et qu'il ne sera pas toujours simple de les accepter, de les initier.

Ces mutations auront lieu aussi dans la coopération entre territoires. Les métropoles se sont senties très vulnérables cet été lors de la canicule, certaines étaient à quelques gouttes de la pénurie d'eau potable. Elles ont besoin de l'aide de nos territoires pour protéger la qualité, mais aussi la quantité d'eau. Elles auront aussi besoin de plus d'îlot de fraîcheur, pour cela, elles devront renaturer certaines zones. Pour laisser cette place, certaines entreprises viendront sur notre

territoire, ce qui évitera à certains d'entre nous des déplacements quotidiens vers les métropoles.

Est-ce que toutes ces contraintes climatiques, économiques qui s'abattent sur notre quotidien ne seraient pas une chance pour redessiner notre société, plus équilibrée, plus proche du vivant ?

Sur cette perspective d'espoir, nous vous souhaitons une très belle année 2023.

Profitez au maximum de chaque petit moment de bonheur qui traverse nos vies.

Au plaisir de vous croiser, de vous rencontrer.

**L'équipe « Pont-Château avec Vous »**





# Pont-Château cœur battant!

**NOTRE PETITE VILLE DE DEMAIN**

**(DEUXIÈME PARTIE)**

*Après les projets, le concret ! Quelles sont les actions qui vont signer le renouvellement de Pont-Château, et offrir à ses habitants un cadre de vie serein et un cœur de ville fourmillant ? C'est le tournant du programme Petites Villes de demain, car après l'élaboration du plan d'actions, c'est parti pour la mise en œuvre !*

*Durant les 5 années de mise en œuvre du programme « Petites Villes de Demain », la place du végétal en ville sera amplifiée.*

**N**otre ville, nichée au cœur de la campagne, possède de nombreux atouts et la démographie grandissante de Pont-Château amène avec elle des ambitions collectives plus grandes, plus marquées pour faire de la ville un endroit convivial et au service de tous. Le programme « Petites Villes de Demain », que vous avez pu découvrir comme sujet principal du Passerelle précédent, continue aujourd'hui sa progression pour l'amélioration de l'habitat, de l'espace public, des services, de l'animation, des commerces et des mobilités. Six mois plus tard, après un examen des problématiques, les axes stratégiques ont été clarifiés, et les projets vont pouvoir être amorcés.

## LES ENJEUX DE NOTRE PETITE VILLE DE DEMAIN

Pour un cœur de ville accessible à tous, l'équilibre de la circulation à pied, vélo, voiture sera recherché pour un centre-ville sécurisé et plaisant. Notre



*L'Esplanade Yves Mesnier, promenade reliant la gare et la mairie, est l'exemple même des aménagements à destination des pont-châtelains. Un espace qui mêle accessibilité et mobilités douces, vie commerciale, parterres végétaux et espace convivial avec des jeux pour enfants et un espace pique-nique.*



### LE MOT DE

**Danielle Cornet,**  
*Maire de Pont-Château et Conseillère  
Départementale*

#### Comment ce périmètre a-t-il été défini ?

Le programme « Petites Villes de demain » lutte contre la dévitalisation des centres villes, en renforçant l'attractivité de nos commerces, en favorisant la rénovation de l'habitat, et en rééquilibrant les modes de déplacement à pied, vélos, voitures. Le périmètre défini sur le territoire de Pont-Château tient compte des apports du programme en fonction des besoins identifiés sur la commune.

#### Quel est l'intérêt de toutes ces actions ?

L'intérêt pour les habitants de la commune est de pouvoir bénéficier d'un centre-ville comme lieu ressource pour y trouver commerces et services mais également y trouver des lieux de vie de qualité pour habiter, et un cadre de vie préservé, vivant, où l'on conserve le plaisir d'y venir pour ses activités de loisirs et profiter de nos sites nature en ville.

centre-ville étant en mutation constante, il est indispensable d'accompagner ces transformations pour résoudre le problème de vacances de locaux commerciaux ou habitats en centre-ville. Durant les 5 années de mise en œuvre du programme « Petites Villes de Demain », la place du végétal en ville sera amplifiée.

## PONT-CHÂTEAU, UN BASSIN DE VIE AU CŒUR DU VIVANT

Entre ville et nature, les conditions de vie à Pont-Château restent agréables et inspirent les projets publics, privés et associatifs, dans le respect de la biodiversité environnante. Le plan d'actions du programme « Petites Villes de Demain » est délimité dans un périmètre divisé en 4 zones.





## LES ACCÈS AU CENTRE-VILLE FONT DE LA PLACE AUX VÉLOS !

Se déplacer à pied ou à vélo vers le centre-ville sera une problématique prise en compte dans le plan d'action de « Petites Villes de demain ». Des points stratégiques ont été identifiés : la gare, le complexe du Landas et le nouveau lycée, le centre-ville. Tous ces pôles seront bientôt reliés entre eux par des voies douces et sécurisées avec des emplacements pour stationner les vélos, et encourageront ainsi ces modes de déplacement.



*Les pistes cyclables ayant déjà convaincu la population sur la route de Vannes, celles-ci s'étendront bientôt sur la commune !*

# ZOOM SUR LES ACTIONS DANS CHAQUE ZONE

## 1 L'Allée du Brivet en action

Pour dynamiser cet espace peu valorisé, qui accueille aujourd'hui le marché, les locaux du Secours Populaire et la Maison de l'Enfance, l'allée du Brivet est la première zone identifiée comme territoire d'action par le programme « Petites Villes de Demain ». Un **pôle solidaire**, sur l'emplacement actuel des locaux du Secours Populaire, viendra se greffer aux côtés d'un **nouveau cinéma** qui comptabilisera 3 salles, afin de dynamiser cet espace encore peu fréquenté à l'heure actuelle. La base nautique sera confortée et une requalification paysagère accompagnera la création d'un marché couvert. Enfin, la discussion autour de la construction d'un nouveau multi-accueil est en cours.

## 2 Le cœur marchand en action

Aujourd'hui, le centre-ville de Pont-Château dispose d'une centaine de commerces variés. La réhabilitation de certaines cellules commerciales jusqu'alors dégradées ou non-utilisables est engagée et devra être complétée par des actions visant la diversification des commerces. Pont-Château souhaite raviver l'envie des pont-châtellains d'aller flâner dans les boutiques du cœur de ville. **La rue Maurice Sambron sera recalibrée** dans le but de partager l'espace au mieux entre les piétons, les vélos et les voitures, afin de rendre l'accès à ce cœur marchand plus simple et sécurisé.



### ► LOGEMENTS, ÊTRE ACCOMPAGNÉ POUR REVALORISER VOS BIENS !

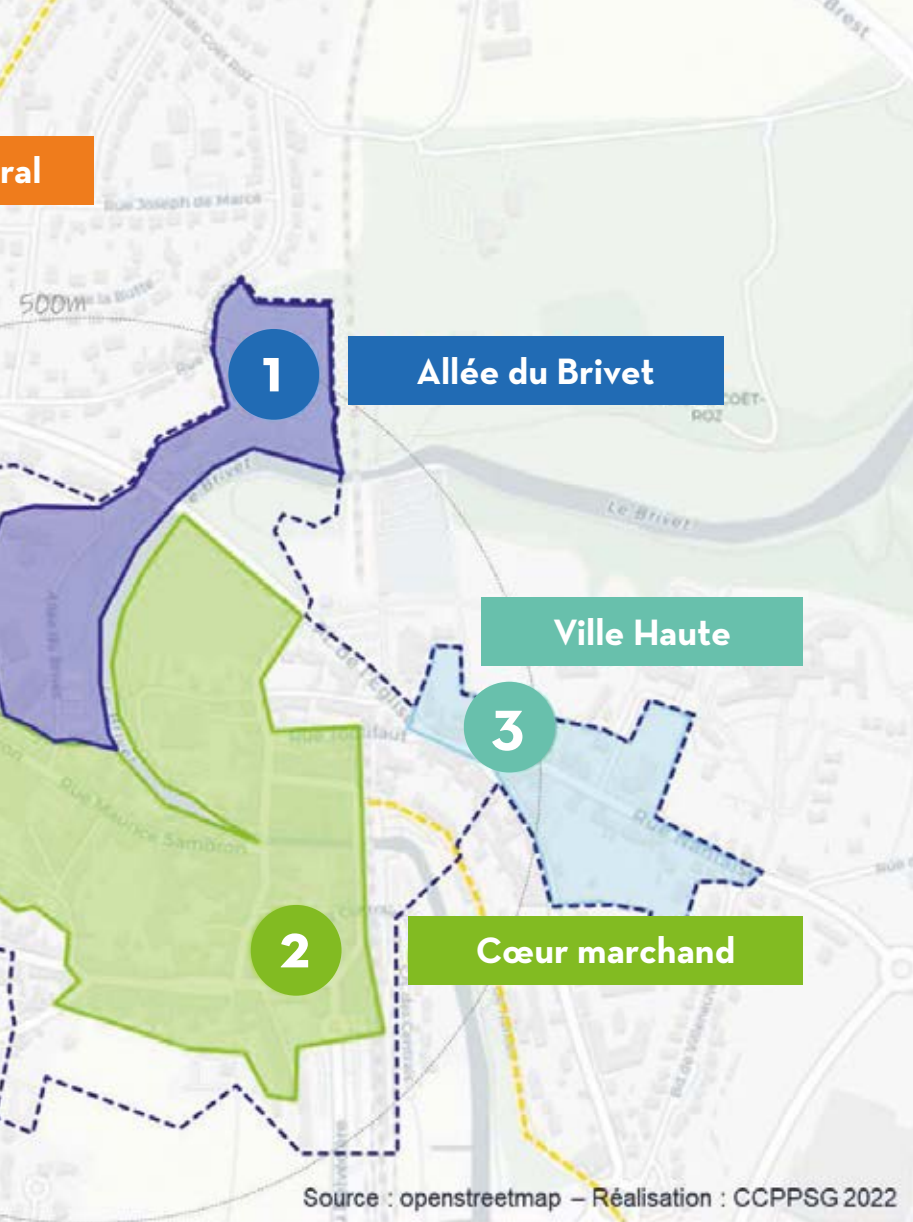
Vous avez un projet de rénovation d'un logement pour l'habiter ou le louer, suivez le guide !

Un soutien, des aides, des conseils vous seront apportés : L'OPAH - Opération Programmée d'Amélioration de l'Habitat, est une action concertée entre notre territoire, l'Etat, et l'Agence Nationale pour l'Amélioration de l'Habitat (ANAH). L'objectif de ce programme

est de réhabiliter le patrimoine bâti et d'améliorer le confort des logements. L'un des moyens de la mise en place de ce type d'opération est d'accorder des aides aux propriétaires bailleurs et aux propriétaires occupants, sous certains critères. Elle vise à créer les conditions favorables à la réalisation de travaux d'amélioration de l'habitat dans les périmètres concernés.

En septembre 2022, le territoire a lancé une étude pré-opérationnelle qui permettra de confirmer si l'état global des logements du territoire nécessite la mise en œuvre d'une OPAH, et de déterminer la stratégie d'intervention (les secteurs à cibler, les moyens à mettre en œuvre, les modes d'accompagnement des propriétaires...). En milieu d'année prochaine, le territoire pourrait donc entrer en phase opérationnelle. Les habitants pourraient ainsi, à terme, profiter d'une offre de logements améliorée à Pont-Château.

Pour bénéficier de l'accompagnement, des conseils, et d'aide financière à la rénovation via l'OPAH, restez connectés ! Dès aujourd'hui, les propriétaires bailleurs et occupants du territoire peuvent, sous conditions, bénéficier d'aides d'amélioration de la performance énergétique et/ou de l'accessibilité de leur logement dans le cadre du PIG (programme d'intérêt général) porté par la Communauté de Communes du Pays de Pont-Château / Saint-Gildas-des-Bois. Soliha est un réseau d'associations solidaires pour l'habitat, qui propose des visites à domicile pour établir des diagnostics et vous conseiller dans de potentiels travaux. Le réseau vous accompagne également pour établir votre dossier de demandes de subventions, et vous informe sur tout ce qui touche votre projet de rénovation. Pour connaître les **prochaines dates de permanence de Soliha**, chargée de l'accompagnement, rendez-vous sur



### 3 La ville haute en action

La ville haute offre un panorama sur le centre-ville. Sa fréquentation y est développée : elle concentre l'église, l'école de musique, commerces et habitats. **La rue Nantaise fera l'objet d'une requalification complète** à l'issue du projet « Petites Villes de Demain ».

### 4 Quéral en action

Le site de Quéral va évoluer : l'actuel collège va fermer, les collégiens rejoindront le collège Frida Kahlo ou collèges du secteur entre Missillac et Savenay. Durant l'année scolaire (2023-2024), **les nouveaux lycéens entrant en seconde et ceux du lycée professionnel des 3 rivières y trouveront leurs quartiers.** À partir de la rentrée 2024 : départ des lycéens vers le nouveau lycée du Landas. Le site, situé à 5 minutes à pied du cœur de ville, est un véritable espace d'avenir pour la commune.

Le programme « Petites Villes de demain », et ses acteurs, s'attellent donc au recyclage de ce secteur.

le site internet de la Communauté de Communes du Pays de Pont-Château / Saint-Gildas-des-Bois :

<https://www.cc-paysdepontchateau.fr/habitat-logement/programme-dinteret-general-pig-2-2/>

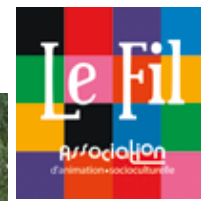
#### France Renov, service public de la rénovation porté par l'Etat,

vous propose également conseils et accompagnement dans vos démarches de rénovation énergétique. Ce service vous permet de trouver les artisans qualifiés près de chez vous, et qui sont susceptibles d'être couverts par les aides financières dont vous êtes bénéficiaires. France Renov propose également des permanences sur notre territoire. Pour plus de renseignements :

<https://www.cc-paysdepontchateau.fr/france-renov/>



# REJOIGNEZ-NOUS !



## LE FIL

L'association Le Fil est un espace ouvert à tous, dévoué au développement de la vie sociale des habitants. Venez enrichir vos relations humaines en rencontrant des habitants de 0 à 100 ans, en partageant vos savoir-faire pour découvrir ceux des autres.

Cet endroit vous est dédié : autour du partage des aventures collectives, des actions en familles et du vivre ensemble, imaginez et construisez votre propre programme avec l'équipe du Fil !

« Seul, on va plus vite, ensemble, on va plus loin », telle est le leitmotiv de l'association, qui vous accueillera chaleureusement pour les activités, propositions d'actions, ou même seulement pour un peu de papotage autour d'un café.



🌐 **Le Fil reste à votre écoute par mail : [evsponchateau@gmail.com](mailto:evsponchateau@gmail.com), par téléphone : 02 40 61 50 02 ou en vous rendant à la Maison des Associations 7 place de l'église.**



**Cloé Périnel, 16 ans, accompagnée de David Daniel, président du club de kick-boxing, Muriel Mahé, adjointe aux sports de la mairie de Pont-Château, et Thierry Morice, président de l'Office Municipal des sports.**

## CLOÉ PÉRINEL, DOUBLE CHAMPIONNE D'EUROPE

### SPORT

Deux ceintures de championne d'Europe autour de la taille pour Cloé Périnel, 16 ans, et déjà au sommet de son sport. Cette jeune pépite a disputé en mai dernier les championnats de France qu'elle gagne pour décrocher son ticket pour sa première compétition internationale. C'est ainsi que le 12 novembre 2022, Cloé entre dans la cour des grands aux championnats d'Europe d'Arnsberg en Allemagne, pour combattre dans 3 catégories différentes : full-contact et kick-boxing, dans lesquelles elle gagnera les deux finales et deviendra championne d'Europe, et point-fighting où elle remportera la médaille de bronze. Une immense fierté pour Daniel David, président du club de Kick-Boxing basé à Saint-Guillaume dans la salle du Pinson, mais également pour son entraîneur Kévin David, avec qui elle aura travaillé sa technique 5 années durant avant d'atteindre ce niveau européen. Un avenir prometteur se dessine pour cette jeune dotée d'une volonté de fer et d'un talent considérable !



## UN WEEK-END SOLIDAIRE !

### TÉLÉTHON

Pour cette

édition du Téléthon, les bénévoles des associations pont-châtelaines participantes ont investi une nouvelle fois la salle de la Boule d'or durant le week-end du 3 et 4 décembre dernier. Comme l'année précédente, la collecte de cartouches d'encre, le repas et les randonnées organisées ont été un succès. La Ville tient à remercier tous les citoyens, membres d'associations et bénévoles qui ont participé à la réussite de l'événement.

## RETOUR SUR LE WEEK-END DE LA PENTECÔTE



Manuel Liguori, Maire de Nassau, et son épouse ainsi que leur interprète Ulrike Klenk et membre du comité de jumelage, ont été reçus par Danielle Cornet, Maire de Pont-Château, et Sylvie Morand, Présidente du comité de jumelage.

## N'EN JETONS PLUS !

### ENVIRONNEMENT

Dans le cadre de la

semaine européenne de réduction des déchets, l'association B.I.S.E. (*Brivet Initiatives Santé Environnement*) a organisé un ramassage de déchets – le cinquième de l'année 2022 sur la commune de Pont-Château – du Vallon des Butineurs au bas de la rue de Nantes.

Parmi les 70 kg de déchets ramassés : un caddy de supermarché, un extincteur, une trottinette d'enfant, une roue de voiture, un aspirateur, plusieurs sacs de cannettes, bouteilles vides et emballages alimentaires, de nombreux mégots de cigarettes jetés sur la chaussée. Autant de déchets qui, en se décomposant, vont polluer systématiquement les sols, l'eau (un seul mégot pollue 500 litres d'eau) et dans certaines circonstances, l'air que nous respirons.

**Protégeons la planète, nous en sommes tous responsables !**



### JUMELAGE

La fête a battu son plein les 4, 5 et 6 juin derniers ! La délégation de Nassau a été accueillie et reçue dans les familles d'accueil. Une fête populaire a pris place dans les Jardins de Nassau le samedi

soir : galettes, crêpes, buvette et orchestre au programme de la soirée ouverte à tous ! Nos amis allemands ont ensuite pu profiter du programme libre concocté par leurs familles d'accueil sur les deux journées suivantes.

## UN CLUB PHOTO DÉBARQUE À PONT-CHÂTEAU !

### LOISIRS

Pour compléter l'offre déjà très large d'associations à Pont-Château, l'ouverture du club photo cette année fait d'ores et déjà de nombreux heureux. Débutant ou confirmé, avec peu ou beaucoup de matériel, rendez-vous tous les jeudis à 20h30 à la salle de Saint Roch pour des sorties et des rencontres thématiques conviviales !



🌐 Vous souhaitez adhérer à l'association ?

Contactez les membres par mail : [clubphotopontchateau@gmail.com](mailto:clubphotopontchateau@gmail.com)

## LA CAMPAGNE DE SUBVENTIONS DÉBUTE BIENTÔT !

### SUBVENTION

Associations, comme tous les ans, vous pouvez bénéficier de subventions de la part de la ville. À partir de mi-février et jusqu'à la mi-avril, vous pourrez récupérer et compléter les dossiers de subventions pour votre association.

🌐 Pour les associations culturelles ou de loisirs, adressez-vous au Pôle AVAS de la mairie via l'adresse mail [evenements@pontchateau.fr](mailto:evenements@pontchateau.fr)

Pour les associations sportives, adressez-vous à l'Office Municipal des Sports via l'adresse mail [info@oms-pontchateau.com](mailto:info@oms-pontchateau.com) Tenez-vous prêts !

# Le Défi Tout à vélo

Un mois pour parcourir le plus de kilomètres à vélo dans les trajets quotidiens : tel était le défi lancé cet été par le Collectif Mobilités Douces et l'association Énergies Citoyennes en Pays de Vilaine.



Participants au défi



Soirée de lancement défi tout à vélo

## ENVIRONNEMENT

Une soirée de lancement organisée au mois de mai dernier sur la nouvelle Esplanade Yves Mesnier a réuni environ 80 personnes pour cette première édition. Soirée lors de laquelle étaient présentes les associations du Fil et de l'Union Sportive Pont-Châtelaïne, ainsi que la Police Municipale de Pont-Château et le

partenaire de l'évènement Intersport. Jean-Yves Plaisance, triple champion de France de cyclo-cross, a également témoigné lors de ce rassemblement préalable au défi.

Un mois plus tard, les retombées de ce défi sur la zone Redon-Pont-Château sont encourageantes pour la suite ! Avec 452 participants de tous âges répartis en 73 équipes, ce ne sont pas moins de 57 864

kilomètres parcourus à vélo sur la période, qui ont évité une émission de 15 tonnes de CO<sub>2</sub>. Ces équipes furent constituées par des voisins, des amis, des familles, mais aussi par des écoles, des associations ou encore des entreprises, pour leurs trajets quotidiens mais aussi pour les trajets ponctuels.

Le retour des participants de ce Défi Tout

## LUTTE CONTRE LES FRELONS ASIATIQUES

### ENVIRONNEMENT

Les frelons asiatiques sont les prédateurs de nos abeilles et autres pollinisateurs. Afin de lutter contre leur prolifération, la commune a conclu une convention avec l'Association Sanitaire Apicole Départementale de Loire-Atlantique (ASAD). Ainsi, les bénévoles de l'ASAD participent à la destruction des nids sur les domaines public et privé de la Commune. Si vous êtes concernés, nous vous invitons à contacter la police municipale au 02 40 01 63 42. Par ailleurs, vous pouvez vous aussi participer à la protection des abeilles en installant des pièges sélectifs (qui ne détruisent pas les autres insectes) dès la fin de l'hivernation des frelons, mi-février. Ce piégeage de printemps vise à capturer les femelles fécondées capables de construire et développer un nid.



 **Construisez vos propres pièges à frelons asiatiques sans toucher aux autres insectes avec les tutoriels sur le site de l'UNAF (Union nationale de l'apiculture française) : <https://www.unaf-apiculture.info>**





## LE MOT DE

**Sabrina Duval,**  
conseillère municipale  
transition énergétique  
et environnementale »

« Le défi a vraiment mobilisé des personnes d'horizons très différents, de tous âges, dans un esprit « bon enfant ». En plus du plaisir de se déplacer à vélo, il s'intègre dans une démarche plus large de transition énergétique et environnementale. Nous sommes satisfaits de cette première édition avec la mobilisation de nombreux pont-châtelains qui ont joué le jeu. Même quelques petits trajets peuvent contribuer : c'est « la part du colibri ». Chacun peut être acteur à son niveau. Donc rendez-vous pour l'édition 2023 ! »



à Vélo permet aujourd'hui d'étudier de nouvelles voies d'aménagement pour les mobilités douces à travers la commune. Évidemment, tous les pont-châtelains sont invités à s'inscrire lors de la prochaine édition en 2023, pour leur santé, pour la planète, mais aussi pour améliorer les réponses de la commune aux besoins actuels de nos cyclistes quotidiens !

## LE PACK SERVICES SENIOR, UNE NOUVELLE ASSISTANCE !

**CCAS**

Le Centre Communal d'Action Sociale de la mairie vous

propose un abonnement unique en son genre : bénéficiez de 20h par mois pour un accompagnement individuel pour gérer l'administratif, un service de conciergerie, de menus bricolages, d'aide pour vos courses... Parmi ces 20h, vous pouvez aussi choisir de vous inscrire pour des activités collectives telles que des ateliers cuisine, lecture, loisirs créatifs ou encore sorties et visites.

🌐 **Vous souhaitez vous inscrire ?**  
Contactez le CCAS de la ville  
au **02 40 01 63 00**.

## POSEZ VOS QUESTIONS AU CONSEIL MUNICIPAL !

**NOUVEAU**

Afin de renforcer le dialogue entre les pont-châtelains et les élus, vous pourrez, à partir du Conseil Municipal du mois de mars 2023, poser vos questions. Comment ça marche ? Adressez votre question par mail, par courrier à l'attention de Madame le Maire ou via le site internet de la ville au plus tard 15 jours avant la séance du Conseil Municipal. Ces questions se devront évidemment d'être d'intérêt général et local pour pouvoir être éligibles à la lecture lors du Conseil par un élu. Chaque association, habitant ou collectif d'habitants aura droit à 2 questions par an, et l'anonymat sera respecté lors du traitement de celles-ci. Un maximum de trois questions sera traité par séance.

🌐 **Retrouvez plus d'informations sur la démarche à suivre sur le site internet de la Ville de Pont-Château. [www.pontchateau.fr](http://www.pontchateau.fr)**



## Recensement de population

**PONT-CHÂTEAU RÉALISE LE RECENSEMENT DE SA POPULATION** pour mieux connaître son évolution, ses besoins et ainsi développer de petits et grands projets pour y répondre. Une partie des logements et des habitants seront recensés entre le 19 janvier et le 25 février 2023. Dans notre commune, le recensement a lieu tous les ans. Chaque année, un échantillon différent de la population est recensé. Si vous en faites partie, une lettre sera déposée dans votre boîte aux lettres. Puis, un agent recenseur, recruté par la commune, vous fournira une notice d'information soit dans votre boîte aux lettres soit en mains propres. Suivez simplement les instructions qui y sont indiquées pour vous faire recenser : ce document est indispensable pour vous faire recenser, gardez-le précieusement.

**Se faire recenser en ligne est plus simple et plus rapide pour vous, et également plus responsable pour l'environnement. Si vous ne pouvez pas répondre en ligne, des questionnaires papier pourront vous être remis par l'agent recenseur.**



Corinne Pontac et Nathalie Moisan, agents recenseurs.

### POURQUOI ÊTES-VOUS RECENSÉS ?

Le recensement de la population permet de savoir combien de personnes vivent en France et d'établir la population officielle de chaque commune. Le recensement fournit également des statistiques sur la population : âge, profession, moyens de transport utilisés, logements... Ces informations permettront à la municipalité d'adapter ses actions pour répondre à vos besoins.

## ÉTAT-CIVIL

### NAISSANCES

#### Souhaitons la bienvenue à

Pénélope LAHAYE	02.05.2022
Noah BERTHEBAUD	16.05.2022
Noa LHOSTE	18.05.2022
Amaury LE FURAUT	16.05.2022
Linzo SIMON	25.05.2022
Elliot DOUYERE PENUZIC	04.06.2022
Alessio BERCENARU	06.06.2022
Andréa BAUER	13.06.2022
Zoa FAURANT	17.06.2022
Sacha MONNIER BEAUSSART	22.06.2022
Samuel JAUNAY	28.06.2022
Léonie LEMARIÉ	29.06.2022
Leandro SAULNIER	01.07.2022
Judith DOASSANS DAPSANSE	03.07.2022
Maëline DELALANDE	05.07.2022
Eden HATUUKU	07.07.2022
Ambre DELAMARE	07.07.2022
Diane PELÉ	20.08.2022
Armand HOURDEL JAN	28.08.2022
Malone PLAGNE PERENNES	29.08.2022

Ambre ROBIN	07.09.2022
Lynia TUAL	09.09.2022
Mylo LAGRANGE	15.09.2022
Aline DROMIGNY GUENNEC	19.09.2022
Léopaul KUDLATY	23.09.2022
Louise GAULTIER	12.10.2022
Anna SUREAU	22.10.2022
Maho PHILIPPE VIGNARD	24.10.2022
Zendaya THOMAS	24.10.2022
Élina BOUGANNE	26.10.2022
Milann FIOLEAU BARDON	26.10.2022
Jade GAUTIER	28.10.2022
Noam BOYER	01.11.2022
Djino DUBERNAT	06.11.2022
Valentin VALADE	06.11.2022
Mia LEMEIGNEN	07.11.2022
Mattia HAMOIGNON	10.11.2022
Leandro GARREAU	11.11.2022
Tyler HÉRISSON	11.11.2022
Maddie BOCAGE	16.11.2022
Mia SANZENBACHER	28.11.2022

### PACS

#### Tous nos vœux de bonheur à

Coralie MARCHAND et David GUET	10.05.2022
Camille LE GALLIC et Yann BAIRA GALLI	10.05.2022
Marine MONTOIR et Joris ANDRÉ	21.06.2022
Orlane BUSNEL et Brice LARTIGOU	28.06.2022
Benjamin BARREAU et Émilie BOUVIER	28.06.2022
Magalie GROLLIER et Daniel RIO	28.06.2022
Johanna HERVE et Lorenzo ALEO	13.09.2022
Chloé LE POINTER et Rudy LUCAS	13.09.2022
Clémentine HEMON et Clément GUIHO	27.09.2022
Nolwenn PENHOUE et Tanguy CORNET	27.09.2022
Julien HUOU et Coralie RICHARD	27.09.2022
Laurine GUILLARD et Nicolas METAYER	27.09.2022
Quentin CHAUROIS et Morgane VAILLANT	11.10.2022
Valentin HUET et Marie-Charlotte OILLIC	11.10.2022
Solenne BÉZIER et Thomas BERTHELOT	11.10.2022
Vincent VILLANON et Marie GONNORD	22.11.2022

# PROCHAINS CONSEILS MUNICIPAUX

- Mercredi 1<sup>er</sup> février 2023
- Mercredi 8 mars 2023
- Mercredi 5 avril 2023
- Mercredi 24 mai 2023

Le conseil municipal est un moment clé de la vie démocratique locale. À cette occasion sont débattus et votés le budget ou ses modifications ainsi que les orientations de la commune. À Pont-Château, il réunit l'ensemble des élus municipaux sous la présidence du maire. Les séances sont publiques\*.



\*Les séances sont filmées et diffusées en direct sur notre chaîne YouTube pour permettre au plus grand nombre d'assister au Conseil municipal à distance.

Damien QUERAUD et Thi DUONG	27.08.2022
Guillaume DANIEL et Amandine GODEC	03.09.2022
Robin BOCHEUX et Océane CAMPELLO	03.09.2022
Cyriaque GRIMAUD et Blandine BERNIER	03.09.2022
Anthony LE BERT et Elodie THOMIN	24.09.2022
Ronan LE NEVÉ et Anne-France GERARD	24.09.2022
Jordan DANET et Sophie LALLEMAND	24.09.2022
Eric LAROCHE et Valérie BASTIN	26.11.2022

## DÉCÈS

### Nos sincères condoléances aux familles et proches de

Suzanne AUGÉARD Vve HAMON, 94 ans	03.05.2022
Emile MEIGNEN, 101 ans	10.05.2022
Gisèle MACÉ Vve JUDIC, 91 ans	17.05.2022
Sylvie GUERISAY, 66 ans	20.05.2022
Solange SUAVIN Vve BATAILLE, 89 ans	21.05.2022
Annick SIMON ép. POULARD, 76 ans	28.05.2022
Elisabeth SÉVENO, 53 ans	30.05.2022
Evelyne PRIVÉ ép. GUIHÉNEUF, 62 ans	01.06.2022
Jean MACÉ, 90 ans	06.06.2022
Yvette RATIO Vve BOITELLE, 91 ans	07.06.2022
Marie SÉGAUD, 70 ans	16.06.2022
Jean Luc HERVOCHE, 69 ans	16.06.2022
Virginie MOYON Vve MAHÉ, 98 ans	17.06.2022
Marie HERVÉ Vve BROBAND, 92 ans	19.06.2022
Blanche FROCRAIN Vve FAUGERON, 99 ans	20.06.2022
Michel DURAND, 66 ans	20.06.2022
Gérard THAS, 74 ans	22.06.2022
André NIVEAU, 96 ans	22.06.2022
Renée DENIAUD Vve EVAIN, 98 ans	23.06.2022
Claude JOURDAIN, 82 ans	05.07.2022
Raphaël DAUVÉ, 30 ans	09.07.2022
Odette TUAL Vve AVENARD, 98 ans	13.07.2022
Léa MORICEAU ép. JUDIC, 75 ans	15.07.2022
Gilberte DAVIS Vve MOUNIER, 94 ans	21.07.2022
Mikaël LABARRE, 44 ans	21.07.2022
Dominique MARCHAND, 65 ans	21.07.2022
Denise PERRAUD Vve ROTHOUX, 96 ans	23.07.2022
Nathalie PEDRA, 52 ans	23.07.2022
Yann LE MOUËLLIC, 45 ans	30.07.2022

Gilberte HALGAND Vve BOUVIER, 99 ans	31.07.2022
Ladislav GATEPAILLE, 40 ans	01.08.2022
Rolande LEGER Vve LAPAYRE, 87 ans	02.08.2022
Michel MARTIN, 85 ans	04.08.2022
Franck DURAND, 57 ans	06.08.2022
Lucienne DESMATS Vve POTIRON, 87 ans	08.08.2022
Nicole COLOMBEAU, 78 ans	13.08.2022
Gabriel FREDOUILLARD, 76 ans	18.08.2022
Nicolle MACÉ Vve BAHUAUD, 89 ans	24.08.2022
Jean BUCOURT, 94 ans	24.08.2022
Edmond CHÉDOTAL, 92 ans	29.08.2022
Annick PAULAIS ép. VAILLANT, 76 ans	31.08.2022
Marie QUILLY Vve RIALLOT, 96 ans	04.09.2022
Simone MORICET Vve POULIN, 95 ans	04.09.2022
Yves VIOLAIS, 86 ans	07.09.2022
Jérémy BATAILLE, 35 ans	08.09.2022
Madeleine ROBÉ Vve LECAS, 101 ans	12.09.2022
André LECORNO, 88 ans	13.09.2022
Thérèse BAYEUX, 99 ans	16.09.2022
Marie-Paule MOURAUD ép. LEVESQUE, 70 ans	18.09.2022
Raymonde EVAIN Vve LUCAS, 88 ans	20.09.2022
Marie GIRIN Vve MICHOUX, 96 ans	22.09.2022
Pierre CHAUMET, 95 ans	30.09.2022
Georgette BARBOT ép. CLEMENT, 83 ans	05.10.2022
Michel LEBRETON, 68 ans	11.10.2022
Odette JAUNATRE, 89 ans	15.10.2022
Marie-Laure LE BIHAN ép. LE LIMANTOUR, 55 ans	16.10.2022
Louise PRIVÉ, 75 ans	17.10.2022
Christiane PROVOST ép. QUERAUD, 79 ans	18.10.2022
Bruno COTTIGNY, 61 ans	20.10.2022
Jean-Claude GICQUIAUD, 72 ans	22.10.2022
Raymonde LAMY Vve CRAND, 85 ans	05.11.2022
Jean François GERVAUX, 60 ans	06.11.2022
Patrick GRIMAUD, 73 ans	07.11.2022
Michel PERIO, 83 ans	13.11.2022
Madeleine GUIHÉNEUF ép. MÉNAGER, 87 ans	17.11.2022
Jeannette HAURAY, 90 ans	17.11.2022
Gilbert VITEL, 70 ans	17.11.2022
Yvonnick CRAND, 56 ans	19.11.2022
Bernadette MAZERY Vve SAUVAGET, 92 ans	22.11.2022
Pierre GUIOT, 86 ans	24.11.2022
Guy RENOULT, 88 ans	24.11.2022
Gisèle LEROUX Vve RENAUNET, 96 ans	25.11.2022

## MARIAGES

### Tous nos vœux de bonheur à

Pascal CHAUVEL et Corrine MENGUE	21.05.2022
Pauline GETIN et François PISSOT	25.05.2022
Teddy GUÉRIN et Charlene MALAMANE	04.06.2022
Stéphane JOUALLAND et Florence PRATA	18.06.2022
Stanislas PAWLIK et Audrey GUILLO	25.06.2022
Moubinantou ADECHOUBOU et Sylvain EUGENE-EDOUARD	02.07.2022
Ludovic TEIGNÉ et Mélissa LEGAL	09.07.2022
Vanessa SARDAIS et Sylvie MACÉ	09.07.2022
Sébastien BERCEGER et Soazic PENDU	15.07.2022
Julien BAZILE et Marie-Caroline TRICHET	16.07.2022
Jonathan HERVÉ et Manon DESTAILLEURS	16.07.2022
Cyrille MORAND et Laurence GRAPIN	22.07.2022
Balint BIRO et Sophie MONTANINO	06.08.2022
Sullivan JEAN et Anita JAGU	06.08.2022
Antoine SUREAU et Aline SAINT-LANNE	27.08.2022

# Un véritable engouement pour la n

Avec une thématique autour de l'exil, de la fraternité et de l'amour, cette première partie de saison a offert des émotions fortes tant pour les enfants (« Kazu dans la nuit »), les ados (« Incandescences »), que pour les adultes. Les trois concerts réunissant des artistes internationaux (Bachar Mar-Khalifé, Arthur H & les exilés poétiques, Ayo) ont fait salle comble. Après trois saisons bouleversées par la crise sanitaire, la fréquentation du Carré d'argent est désormais revenue à celle de 2019. L'équipe du théâtre de la Ville s'est adaptée aux nouvelles pratiques culturelles et propose des formules qui correspondent aux nouvelles attentes du public : la vente en ligne via le site web, le développement des rencontres avec les artistes accueillis, l'accentuation des partenariats avec les associations pont-châtelaines et des tarifs privilégiés avec le Pass Carré d'argent.



## DES OPPORTUNITÉS DE RENCONTRE AVEC LES ARTISTES MULTIPLIÉES

Le Carré d'argent profite de la venue des artistes pour organiser des temps de rencontres et ainsi faire découvrir la programmation culturelle sous un angle différent. À l'occasion du spectacle « Kazu dans la nuit », un atelier parents/enfants a été organisé avec l'artiste argentin Juan Perez Escala pour concevoir et animer une marionnette. Le pianiste et multi-instrumentiste libanais Bachar Mar-Khalifé a rencontré les élèves de l'école de musique intercommunale de Pont-Château (classes piano, batterie et guitare) pour un échange autour des pratiques musicales. Les élèves du parcours classique ont quant à eux étudié la partition du « Sacre du printemps » avec le chorégraphe nantais Louis Barreau et effectué un travail autour de la façon dont il s'empare de la musique pour créer le mouvement dansé. Il a également évoqué l'importance de la musique classique dans ses créations lors d'un apéro-danse organisé à la médiathèque intercommunale de Pont-Château. Des moments de partage en petit comité qui se révèlent précieux et riches de nouveaux regards sur la danse.



## AGIR ET SE RAPPROCHER DES PUBLICS ÉLOIGNÉS DE LA CULTURE



L'accès aux lieux culturels peut être compliqué matériellement ou intimidant pour les personnes malades, en situation de précarité ou de handicap. Le théâtre municipal est engagé dans une démarche inclusive depuis plusieurs années. Le dispositif **Spectateur solidaire** permet aux bénéficiaires suivis par des travailleurs sociaux de Pont-Château d'accéder aux spectacles de la saison culturelle grâce aux dons solidaires des spectateurs. L'année dernière, le Carré d'argent a aussi proposé dans les deux EHPAD de Pont-Château le spectacle « Le Minot » de la compagnie Nina La Gaine et des rencontres avec les artistes.

En octobre 2022, sur l'impulsion de Stéphane Mérel, adjoint au cadre de vie et référent de la commission accessibilité qui « souhaite la poursuite d'une réflexion pour rompre l'isolement provoqué par les handicaps et permettre aux personnes à mobilité réduite de venir aux spectacles », les membres de la commission se sont retrouvés au Carré d'argent pour assister à la séance scolaire de « Kazu dans la nuit ». Ils ont pu apprécier la salle et son accessibilité puis échanger sur les actions futures à mettre en place.

# ouvelle saison culturelle !

Théâtre de la Ville de Pont-Château  
**carre d'argent**

## FÉDÉRER LES ASSOCIATIONS POUR DÉVELOPPER LES SORTIES AU SPECTACLE

Le théâtre de la Ville s'investit auprès des associations pont-châtelaines pour développer les sorties collectives entre adhérents. Danse attitude, AVF, la section jeunes de la Comédie Pont-Châtelaïne, entre autres, sont inscrits dans cette dynamique. Outre l'ouverture culturelle, le fait de partager ensemble renforce le lien social. Pour les individuels, le pass Carré d'argent permet d'accéder au tarif réduit dès le premier spectacle. Le service billetterie étudie toutes les demandes pour retrouver le plaisir de sortir !

## APPRENDRE AUX ENFANTS ET ADOS À DEVENIR CURIEUX

Chaque année, la quasi-totalité des élèves pont-châtelains assistent à une représentation sur le temps scolaire, adaptée à leur âge et traitant de sujets variés. Des ateliers sont proposés dans les écoles afin de tisser des liens avec les artistes et découvrir les thématiques du spectacle. Deux classes de maternelles des écoles Le Chat Perché et Notre Dame de Lourdes ont bénéficié d'un atelier cirque en lien avec « Looking for ». Après une présentation du spectacle, les élèves ont expérimenté des acrobaties avec une chaise à l'image de la pratique des interprètes sur scène. Les élèves de 5<sup>e</sup> des collèges Quéral et Frida Kahlo ont accueilli les comédiennes du spectacle « Jimmy et ses sœurs » pour évoquer la place des filles dans la société. Des visites du Carré d'argent sont régulièrement organisées pour les collégiens et lycéens afin qu'ils découvrent les coulisses et les différents métiers du spectacle.

## APPEL AUX PONT- CHÂTELAINS ET PONT-CHÂTELAINES !

Dans le cadre de la deuxième édition du temps fort Danse et Nature du 13 au 15 mai, le collectif Allogène mené par la chorégraphe Élise Lerat, originaire de Pont-Château, invite les habitants (ados et adultes) à plonger dans leurs souvenirs cinématographiques pour créer un spectacle dansé. Nul besoin de savoir danser, l'envie de participer à un projet collectif est le plus important ! Les participants doivent être disponibles les 6 et 7 mai (journée) ainsi que le 12 mai (soirée) pour les répétitions. La restitution publique est prévue le samedi 13 mai à 18h dans le jardin du Carré d'argent.

Inscription gratuite jusqu'au 21 avril  
auprès de la billetterie.

Plus d'infos sur [www.carredargent.fr](http://www.carredargent.fr)

## AGENDA SAISON CULTURELLE JANVIER/MAI 2023

ven. 6/01 - 20h30

**KRYSTAL MUNDI**  
[jazz/classique/chant]

jeu. 26/01 - 20h30

**LA DESCENTE AUX AFFAIRES** [conte]  
Fred Pellerin

jeu. 9/02 - 20h30

**LES YEUX FERMÉS** [danse]  
Compagnie s'poart  
+ 19h : apéro-danse à la médiathèque

mar. 7/03 - 20h30

**SUR MOI, LE TEMPS** [théâtre]  
Compagnie Bouche Bée

mar. 21/03 - 20h30

**NORMALITO** [théâtre]  
Compagnie À l'Envi

sam. 1/04 - 20h30

**LA MAISON TELLIER + 1<sup>re</sup> partie**  
[folk-rock]  
concert assis/debout

mer. 12/04 - 20h30

**WINTER IS COMING** [théâtre]  
Le Théâtre des Faux Revenants

du 13 au 15/05

**TEMPS FORT DANSE & NATURE**  
Groupe Fluo / Collectif Allogène  
programme complet disponible en avril  
+ mar. 9/05 - 19h  
apéro-danse à la médiathèque

du 6 au 13/05

**REPLAY - projet participatif avec les habitants**  
partagez vos plus beaux moments cinématographiques  
et mettez les en scène avec le collectif Allogène

suivez l'actu



INFOS BILLETTERIE

02 40 01 61 01 / [billetteriecap@pontchateau.fr](mailto:billetteriecap@pontchateau.fr)

[www.carredargent.fr](http://www.carredargent.fr)

UN JOUR, UN LIEU

# LE TRÉSOR DE PONT-CHÂTEAU DU XIII<sup>E</sup> RETROUVÉ EN 1850

« Seul trésor médiéval de ce type en France »



## HÔTEL DU PÉLICAN VERS 1840

Ébauche de restitution GuyM 1991

Sur ce site, Centre culturel Jacques DEMY aujourd'hui, le trésor resta enfoui pendant 585 ans environ.

## QU'EST-CE QU'UN TRÉSOR ?

Un trésor est un ensemble de pièces de monnaies dissimulées dans un même contexte archéologique, volontairement ou accidentellement et trouvé par le pur fait du hasard. Cela n'inclut aucune notion de valeur pour des pièces d'or, d'argent ou de cuivre.



### DATATION DE L'ORFÈVRERIE : ENTRE 1275 ET 1300

#### BAGUES CHEVALIÈRES

Anneau en argent ciselé qui s'élargit pour former une table en trois parties : trois bandes avec un creux entre chacune d'elles.

Sur chaque bande se trouve un carré orné d'un quatre-feuilles gravé. Seule bague à avoir été conservée. Deuxième bague également en argent ciselé, avec croix et quatre-feuilles superposé.

La bague présentée est une copie.

### MAGNIFIQUE AGRAFE APPELÉE BOUCLE

aujourd'hui, hexagonale (6 cm de large), en argent, moulé, gravé, portant aux angles de beaux fleurons en relief pénétrant la boucle et rivés à la partie inférieure ; perles et ornements courants. Légende, en beaux caractères, D . ODDO . D . , le seigneur EUDES, six fois répétée.

L'ardillon [partie pointue qui pivote] est puissant et richement orné ; en dessous, croix grecque gravée en creux. Cette boucle devait servir à fermer une belle cape.



La découverte comprenait cinq autres BOUCLES circulaires (diamètres entre 3 et 4 cm), en argent, avec légende très commune + AVE.MARIA. Elles servaient à fermer les ceintures et les sacs.

Toutes conservées au musée Dobrée.

Gildas SALAÛN, Chargé des collections de numismatique - Grand Patrimoine de Loire Atlantique, nous présente l'histoire de ce trésor.

« Seul trésor médiéval de ce type en France » selon Claire de Lalande, conservateur en 2006.

Quoique n'étant pas inédit, le trésor de Pont-Château, qui est un des rares trésors médiévaux alliant monnaies et bijoux, est très peu connu. En effet, il ne fut que très sommairement mentionné en 1878 par Fortuné Parenteau\*, premier conservateur du musée archéologique de Loire Inférieure de 1859 à 1882 dans son *Inventaire archéologique du département*. Par la suite, cette découverte n'a pas été reprise par Jean Duplessy dans son répertoire des trésors médiévaux français. À l'occasion de recherches dans les archives personnelles de Fortuné Parenteau, nous avons pu découvrir quelques précisions complémentaires sur les conditions de découverte de cet ensemble, et surtout, la composition détaillée de celui-ci. (...)

« Au mois d'avril 1850 des ouvriers maçons travaillant à creuser des fondations sur le sol d'une ancienne écurie de l'auberge du Pélican vinrent à découvrir un sac en toile renfermant des monnaies et des bijoux du XIII<sup>e</sup>. Le propriétaire du terrain racheta à vil prix ces objets aux ouvriers et lui-même au mois d'août 1851 vendit la totalité de la découverte. C'est de lui que je tiens les détails qui précèdent. Le dépôt se composait de monnaies royales, baronales et étrangères. »

Dans son *Inventaire archéologique* Parenteau apporte quelques informations quant au devenir de ce trésor. « Le

propriétaire (...) désabusé sur la valeur idéale de son trésor l'apporta lui-même à Nantes, pour le vendre chez un brocanteur. Prévenu à temps, je pus faire l'acquisition de toute la découverte, en la payant le double du poids de l'argent. »

Malheureusement nous ignorons ce qu'il advint des monnaies mises au jour à Pont-Château. Toutefois il subsiste des bijoux en argent trouvés dans la bourse parmi les pièces. Ils ont été légués en 1882 par Parenteau au musée Dobrée qui les conserve encore aujourd'hui. (une des deux bagues inv. 882.1.507 et six boucles inv. 882.1.519 à 882.1.524)

Au vu des monnaies, ce trésor a certainement été caché ou perdu [mais plutôt perdu] par un marchand circulant dans la moitié nord de la France et en Angleterre, à la fin du règne de Louis IX vers 1265.

Parmi les 172 monnaies [dessinées et sans doute vendues par la suite] il n'y avait que des petites pièces d'argent, notamment des DENIERS, pour une somme totale d'environ 15 SOUS, ce qui tranche avec la qualité des bijoux joints à l'ensemble :

- 63 pièces royales (1108-1285),
- 54 pièces seigneuriales dont 33 monnaies bretonnes,
- 55 pièces étrangères toutes anglaises au sens large.

#### Sources :

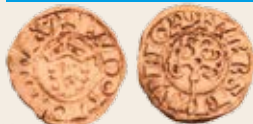
- Registre Parenteau : © H. Neveu-Dérotie / Musée Dobrée - Grand Patrimoine de Loire-Atlantique
- Gildas Salaün article de 2003 - Bulletin de la société française de numismatique
- Musée Dobrée « Dépôts monétaires en Loire Atlantique - Des trésors et des hommes » 2018
- Bijoux présentés à l'exposition « Terres de Trésors » du musée Dobrée - Le Chronographe-Rezé 2022 ; également à Pont-Château en 2017, exposition médiévale Histoire locale



\*Fortuné PARENTEAU (1814-1882) dessina et décrit les pièces de ce trésor, pièces dispersées par la suite. Photographie Musée Dobrée



LOUIS VI Le GROS 1108-1137



DENIER DE BOURGES  
Avers : tête couronnée du Prince  
Revers : Croix de Bourges



LOUIS VII Le JEUNE 1137-1180

Les 63 pièces royales du trésor furent frappées pendant les règnes des quatre rois présentés ici.

Le seigneur de notre ville, EUDES I<sup>er</sup> du Pont (1161-1219), compagnon d'armes de Philippe Auguste, a connu les monnaies de ce Roi et du précédent.



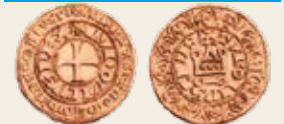
PHILIPPE AUGUSTE 1180-1223



DENIER DE LAON  
Avers : tête de face du Roi  
Revers : tête mitrée de l'Évêque



LOUIS IX ou ST-LOUIS 1226-1270



GROS TOURNAIS DOUBLE  
Avers : Croix  
Revers : bordure extérieure 12 lys

## LA CORDE RAIDE

# 5<sup>e</sup> édition du festival de la guitare !

Après avoir accueilli 4 000 festivaliers en 2022, Le Festival La Corde Raide revient encore plus fort pour sa 5<sup>e</sup> édition, du 3 au 12 mars 2022 ! L'esprit n'a jamais été autant à la découverte et aux plaisirs de retrouver des artistes passionnés par la guitare et la musique en général. **Découvrez le programme !**



Lost Road, groupe lauréat du Tremplin de la Corde Raide !



Brocante musicale à la Boule d'or.

## PROGRAMMATION 2023

### VENDREDI 3 MARS

#### OFF CORDES !

Soirée d'ouverture

Domaine de la Bretesche (Missillac) - 20h - 10€

Artistes : ONE RUSTY BAND / Blues/country/Folk

Réservation en ligne sur le site internet de Pont D'Zic

### SAMEDI 4 MARS

#### OFF CORDES !

Concert en EPHAD

Sainte Reine de Bretagne

Réservé aux résidents - 15h

Artiste : ISN'T IT / Folk

#### OFF CORDES !

Spectacle jeune public

Espace culturel (Saint-Gildas-des-Bois) - 17h - 5€

Artiste : CHAUD DEVANT ! /

Musique et humour

Réservation en ligne sur le site internet de Pont D'Zic

#### OFF CORDES !

Concert au bar

Shaker's Café (Pont-Château) 20h - Gratuit

Artiste : HAVERHILLS PEAKS / Blues

### DIMANCHE 5 MARS

#### OFF CORDES !

Concert en EPHAD

Guenrouët - Réservé

aux résidents - 15h

Artiste : MUSIQUE EN VIE / Ensemble à cordes

### MERCREDI 8 MARS

#### OFF CORDES !

Concert au bar

Bowldog (Pont-Château)

20h - Gratuit

Artistes : THE GREENINGS / Folk Celtic

### JEUDI 9 MARS

#### ROCK DU COIN !

Carré d'argent (Pont-Château)

Tarifs en ligne

19h15 - MEDICIS / Rock Sauvage

20h45 - SILENCE RADIO /

Rock Alternatif

22h30 - KO KO MO / Rock Explosif

Réservation en ligne sur le site

internet de Pont D'Zic

### VENDREDI 10 MARS

#### ROCK CELTIC !

Carré d'argent (Pont-Château)

Tarifs en ligne

19h30 - RUE DE LA FORGE /

Métal celtique

20h45 - MERZHIN / Rock breton

22h30 - CELKILT / Rock et folk

celtique

Réservation en ligne sur le site

internet de Pont D'Zic

### SAMEDI 11 MARS

#### BROCANTE MUSICALE

Boule d'or (Pont-Château)

10h-19h - Entrée libre

Venez chiner vinyles, instruments, matériels, livres, photos, sono...

### FOLK FÉMININ

Boule d'or (Pont-Château)

15h - Entrée libre

15h00 - MAQUISARDS /

Blues & folk

16h30 - THE JAKE WALKERS /

Blues & gospel

18h00 - LOST ROAD / Power rock

Lost Road est le lauréat du tremplin

de cette 5<sup>e</sup> édition !

### BLUES FÉMININ

Carré d'argent (Pont-Château)

Tarifs en ligne

19h30 - THE BLIND SUN / Pop rock

21h00 - NINA ATTAL / Blues rock

22h30 - LAURA COX / Hard blues

rock

### FOIRE EXPO

# 17<sup>e</sup> édition de la foire expo de Pont-Château !

Cette année, le comité d'organisation de la Foire Exposition de Pont-Château vous concocte un week-

end sur le thème du « Pays

Basque » ! Rendez-vous

incontournable de la vie

pont-châteline, retrouvez

les traditionnels halls

de foire les 24, 25 et 26

mars 2023 sur le Parc de

Coët Roz. Vous aimeriez

consacrer du temps à la

Foire Expo, association de

110 bénévoles ? N'hésitez

pas à les rejoindre en

les contactant par mail :

[cofep@orange.fr](mailto:cofep@orange.fr)



REDON - ST NAZAIRE  
- VANNES - NANTES -  
À 30  
MIN

ORGANISÉ PAR L'ASSOCIATION  
- PONT D'ZIC -



FESTIVAL

#5

# La Corde Raide

DU 3 AU 12 MARS 2023  
PONT-CHÂTEAU (44)

JEUDI 9 MARS

VENDREDI 10 MARS

SAMEDI 11 MARS

DIMANCHE 12 MARS

KO  
KO  
MO

CELKILT

JAVIER COX

MARACUYA

MERZHIN

Nina Attal

Vintage Cover

Silence Radio

RUE DE LA FORGE

The Blind Survs  
Ady  
One Woman Band

LES CHATS ELECTRIQUES

MEDICIS

LostRoad  
THE JAKE WALKERS  
MAQUISARDS

RÉSERVATION SUR [WWW.FESTIVAL-LACORDERAIDE.FR](http://WWW.FESTIVAL-LACORDERAIDE.FR)

CONCERTS • BROCANTE MUSICALE • CINE-CONCERT • ATELIERS • OFF CORDES • TREMLIN • EXPOSITION

