



CONVENTION DE SERVITUDES

Commune de : Pontchâteau

Département : LOIRE ATLANTIQUE

Une ligne électrique souterraine : 20 000 et 400 Volts

N° d'affaire Enedis : DA27/066509 COLL IMM - SCCV SAMBRON - APPARTSENIOR

Entre les soussignés :

Enedis, SA à directoire et à conseil de surveillance au capital de 270 037 000 € euros, dont le siège social est Tour Enedis 34 place des Corolles, 92079 PARIS LA DEFENSE Cedex, immatriculée au RCS de Nanterre sous le numéro 444 608 442- TVA intracommunautaire FR 66444608442, représentée par Le Directeur Régional Pays de Loire - 13 , Allée des Tanneurs, 44000 NANTES, dûment habilité à cet effet,

désignée ci-après par " Enedis "

d'une part,

Et

Nom *: **COMMUNE DE PONTCHATEAU** représenté(e) par son (sa), ayant reçu tous pouvoirs à l'effet des présentes par décision du Conseil en date du

Demeurant à : **HOTEL DE VILLE BP 72 0000 PL DE LA MAIRIE, 44160 PONTCHATEAU**

Téléphone :

Né(e) à :

Agissant en qualité **Propriétaire** des bâtiments et terrains ci-après indiqués

(*) Si le propriétaire est une société, une association, un GFA, indiquer la société, l'association, représentée par M ou Mme suivi de l'adresse de la société ou association.

(*) Si le propriétaire est une commune ou un département ,indiquer « représenté(e) par son Maire ou son président ayant reçu tous pouvoirs à l'effet des présentes par décision du Conseil Municipal ou du Conseil Général en date du....

désigné ci-après par « le propriétaire »

d'autre part,

Il a été exposé ce qui suit :

Le propriétaire déclare que la parcelle ci-après lui appartient :

Commune	Prefixe	Section	Numéro de parcelle	Lieux-dits	Nature éventuelle des sols et cultures (Cultures légumières, prairies, pacage, bois, forêt ...)
Pontchâteau		AD	0875	CRIBOEUF ,	

Le propriétaire déclare en outre, conformément aux articles R.323-1 à D.323-16 du Code de l'Energie, que la parcelle, ci-dessus désignée est actuellement (*) :

- non exploitée(s)
- exploitée(s) par-lui même
- exploitée(s) par

qui sera indemnisé directement par Enedis en vertu desdits articles s'il l'exploite lors de la construction de la(les) lignes électrique(s) souterraine(s). Si à cette date ce dernier a abandonné l'exploitation, l'indemnité sera payée à son successeur.

(* ne concerne que les parcelles boisées ou forestières et les terrains agricoles)

Les parties, vu les droits conférés aux concessionnaires des ouvrages de distribution d'électricité tant par les articles L.323-4 à L.323-9 et les articles R.323-1 à D.323-16 du Code de l'Energie, vu le décret n° 67-886 du 6 octobre 1967, vu les protocoles d'accord conclus entre la profession agricole et Enedis et à titre de reconnaissance de ces droits, sont convenues de ce qui suit :

ARTICLE 1 - Droits de servitudes consentis à Enedis

Après avoir pris connaissance du tracé des ouvrages, mentionnés ci-dessous, sur la parcelle, ci-dessus désignée, le propriétaire reconnaît à Enedis, que cette propriété soit close ou non, bâtie ou non, les droits suivants :

1.1/ Etablir à demeure dans une bande de 3 mètre(s) de large, 5 canalisation(s) souterraine(s) sur une longueur totale d'environ 130 mètres ainsi que ses accessoires.

1.2/ Etablir si besoin des bornes de repérage.

1.3/ Sans coffret

1.4/ Effectuer l'élagage, l'enlèvement, l'abattage ou le dessouchage de toutes plantations, branches ou arbres, qui se trouvant à proximité de l'emplacement des ouvrages, gênent leur pose ou pourraient par leur mouvement, chute ou croissance occasionner des dommages aux ouvrages, étant précisé que Enedis pourra confier ces travaux au propriétaire, si ce dernier le demande et s'engage à respecter la réglementation en vigueur.

1.5/ Utiliser les ouvrages désignés ci-dessus et réaliser toutes les opérations nécessaires pour les besoins du service public de la distribution d'électricité (renforcement, raccordement, etc).

Par voie de conséquence, Enedis pourra faire pénétrer sur la propriété ses agents ou ceux des entrepreneurs dûment accrédités par lui en vue de la construction, la surveillance, l'entretien, la réparation, le remplacement et la rénovation des ouvrages ainsi établis.

Enedis veille à laisser la/les parcelle(s) concernée(s) dans un état similaire à celui qui existait avant son/intervention(s).

Le propriétaire sera préalablement averti des interventions, sauf en cas d'urgence.

ARTICLE 2 - Droits et obligations du propriétaire

Le propriétaire conserve la propriété et la jouissance des parcelles mais renonce à demander pour quelque motif que ce soit l'enlèvement ou la modification des ouvrages désignés à l'article 1er.

Le propriétaire s'interdit toutefois, dans l'emprise des ouvrages définis à l'article 1er, de faire aucune modification du profil des terrains, aucune plantation d'arbres ou d'arbustes, aucune culture et plus généralement aucun travail ou construction qui soit préjudiciable à l'établissement, l'entretien, l'exploitation et la solidité des ouvrages.

Le propriétaire s'interdit également de porter atteinte à la sécurité desdits ouvrages.

Il pourra toutefois :

- élever des constructions et/ou effectuer des plantations à proximité des ouvrages électriques à condition de respecter entre lesdites constructions et/ou plantations et l'ouvrage(les ouvrages) visé(s) à l'article 1er, les distances de protection prescrites par la réglementation en vigueur
- planter des arbres de part et d'autre des lignes électriques souterraines à condition que la base du fût soit à une distance supérieure à deux mètres des ouvrages.

ARTICLE 3 - Indemnités

3.1/ A titre de compensation forfaitaire et définitive des préjudices spéciaux de toute nature résultant de l'exercice des droits reconnus à l'article 1er, Enedis s'engage à verser lors de l'établissement de l'acte notarié prévu à l'article 7 ci-après :

- au propriétaire qui accepte, une indemnité unique et forfaitaire de vingt euros (20 €).
- Le cas échéant, à l'exploitant qui accepte, une indemnité unique et forfaitaire de zéro euro (€).

Dans le cas des terrains agricoles, cette indemnité sera évaluée sur la base des protocoles agricoles¹ conclus entre la profession agricole et Enedis, en vigueur à la date de signature de la présente convention.

3.2/ Par ailleurs, les dégâts qui pourraient être causés aux cultures, bois, forêts et aux biens à l'occasion de la construction, la surveillance, l'entretien, la réparation, le remplacement et la rénovation des ouvrages (à l'exception des abattages et élagages d'arbres indemnisés au titre du paragraphe 3.1) feront l'objet d'une indemnité versée suivant la nature du dommage, soit au propriétaire soit à l'exploitant, fixée à l'amiable, ou à défaut d'accord par le tribunal compétent.

¹ Protocoles "dommages permanents" et "dommages instantanés" relatifs à l'implantation et aux travaux des lignes électriques aériennes et souterraines situées en terrains agricoles

ARTICLE 4 - Responsabilité

Enedis prendra à sa charge tous les dommages accidentels directs et indirects qui résulteraient de son occupation et/ou de ses interventions, causés par son fait ou par ses installations.

Les dégâts seront évalués à l'amiable. Au cas où les parties ne s'entendraient pas sur le quantum de l'indemnité, celle-ci sera fixée par le tribunal compétent du lieu de situation de l'immeuble.

ARTICLE 5- Litiges

Dans le cas de litiges survenant entre les parties pour l'interprétation ou l'exécution de la présente convention, les parties conviennent de rechercher un règlement amiable. A défaut d'accord, les litiges seront soumis au tribunal compétent du lieu de situation des parcelles.

ARTICLE 6 - Entrée en vigueur

La présente convention prend effet à compter de la date de signature par les parties. Elle est conclue pour la durée des ouvrages dont il est question à l'article 1er ou de tous autres ouvrages qui pourraient leur être substitués sur l'emprise des ouvrages existants ou le cas échéant, avec une emprise moindre.

En égard aux impératifs de la distribution publique, le propriétaire autorise Enedis à commencer les travaux dès sa signature si nécessaire.

ARTICLE 7 - Formalités

La présente convention ayant pour objet de conférer à Enedis des droits plus étendus que ceux prévus par l'article L323-4 du Code de l'Energie, pourra être authentifiée, en vue de sa publication au service de la Publicité Foncière, par acte notarié, les frais dudit acte restant à la charge du demandeur.

Elle vaut, dès sa signature par le propriétaire, autorisation d'implanter l'ouvrage décrit à l'article 1er.

Nonobstant ce qui précède, le propriétaire s'engage, dès maintenant, à porter la présente convention à la connaissance des personnes, qui ont ou qui acquièrent des droits sur la parcelle traversée par les ouvrages, notamment en cas de transfert de propriété ou de changement de locataire.

Il s'engage, en outre, à faire reporter dans tout acte relatif à la parcelle concernée, par les ouvrages électriques définis à l'article 1er, les termes de la présente convention.

Fait en TROIS ORIGINAUX et passé à

Le

Nom Prénom	Signature
COMMUNE DE PONTCHATEAU représenté(e) par son (sa) ayant reçu tous pouvoirs à l'effet des présentes par décision du Conseil en date du	

- (1) Faire précéder la signature de la mention manuscrite "LU et APPROUVE"
- (2) Parapher les pages de la convention et signer les plans

Cadre réservé à Enedis

A....., le

Plan de convention

No AFFAIRE ENEDIS
DA27/066509

COLL IMM - SCCV SAMBRON - APPARTSENIOR
Code GDO : 44129P0145 - SAMBRON

Ref. BE :
066509

Adresse : 2 chemin Criboeuf - 44160 PONTCHATEAU

N° DT :
2022120500532PQR


Département : LOIRE-ATLANTIQUE

COORDONNEES LAMBERT : X= 265980 Y= 280358

INTERLOCUTEURS :	Nom	Téléphone	e-mail
Maitre d'oeuvre : Agence MOA ENEDIS	François LE MOELLE	02.40.00.32.76	francois.le-moelle@enedis.fr
Bureau d'études :	Samir NACEIRI - Atlantic Ingénierie	06.63.10.24.89	samir.naceiri@atlantic-ingenierie.com
Entreprise de travaux :			

MODIFICATIONS	N°	Demandées		Etablies		Vérifiées	
	Indice	Par	Le	Par	Le	Par	Le
Plan pour convention	A	FLM	24/11/2022	SN	07/12/2022	JB	12/12/2022

APPROBATION DEFINITIVE ET CONTROLE QUALITE

BUREAU D'ETUDE			MAITRE D'OEUVRE		
Nom	Date	Signature	Nom	Date	Signature
Atlantic Ingénierie	07/12/2022		François LE MOELLE		

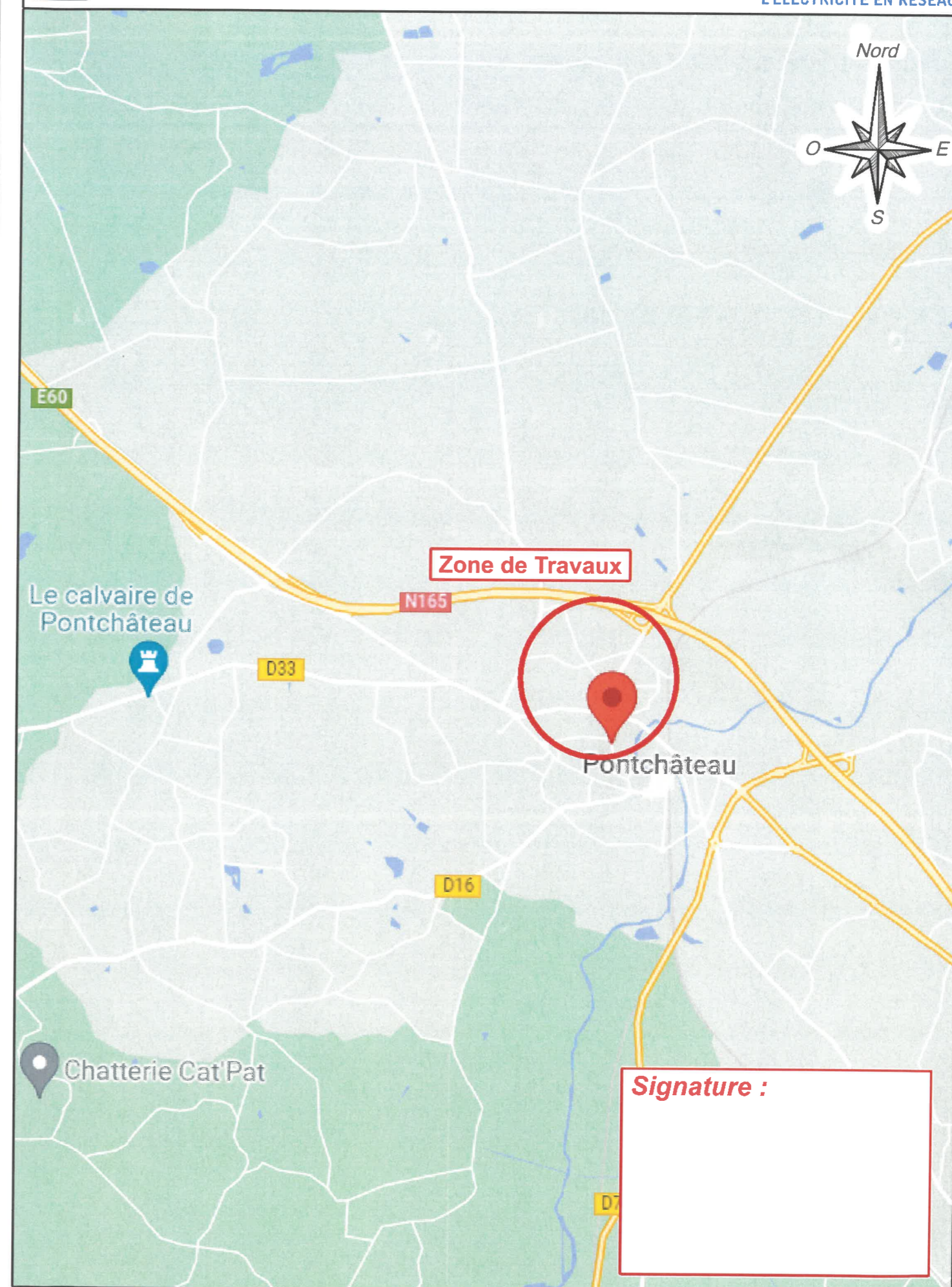
PLAN PGOC

ENTREPRISE DE TRAVAUX	Nom	Date	Signature

IDENTIFICATION BUREAU D'ETUDES :



5-7 rue Pleyel
93200 Saint-Denis
Tél : 02.51.84.11.10
www.atlantic-ingenierie.com



Signature :

DIRECTION GÉNÉRALE DES
FINANCES PUBLIQUES

EXTRAIT DU PLAN CADASTRAL

Signature :

Département :
LOIRE ATLANTIQUE

Commune :
PONTCHATEAU

Section : AD
Feuille : 000 AD 01

Échelle d'origine : 1/1000
Échelle d'édition : 1/1000

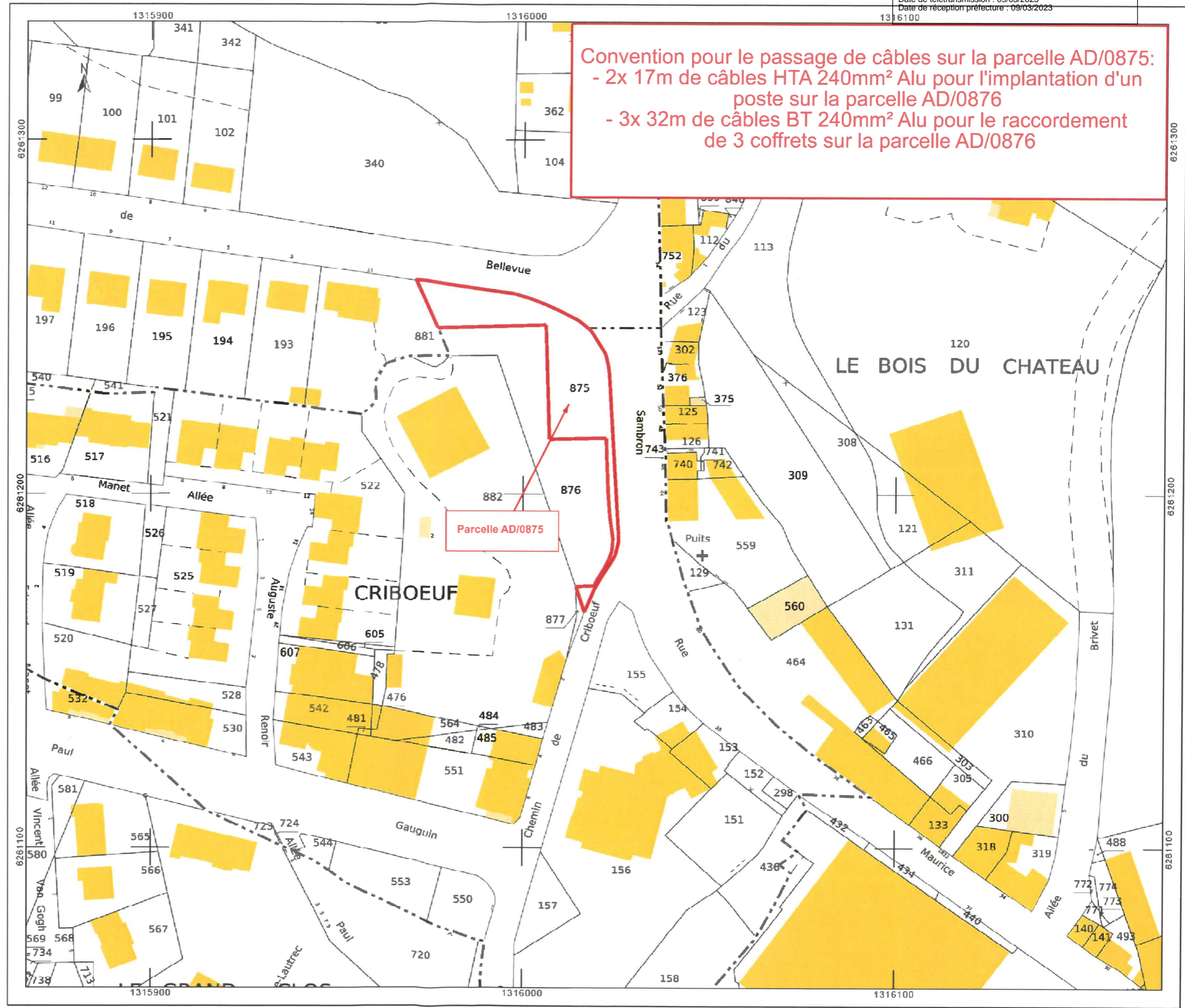
Date d'édition : 12/01/2023
(fuseau horaire de Paris)

Coordonnées en projection : RGF93CC47

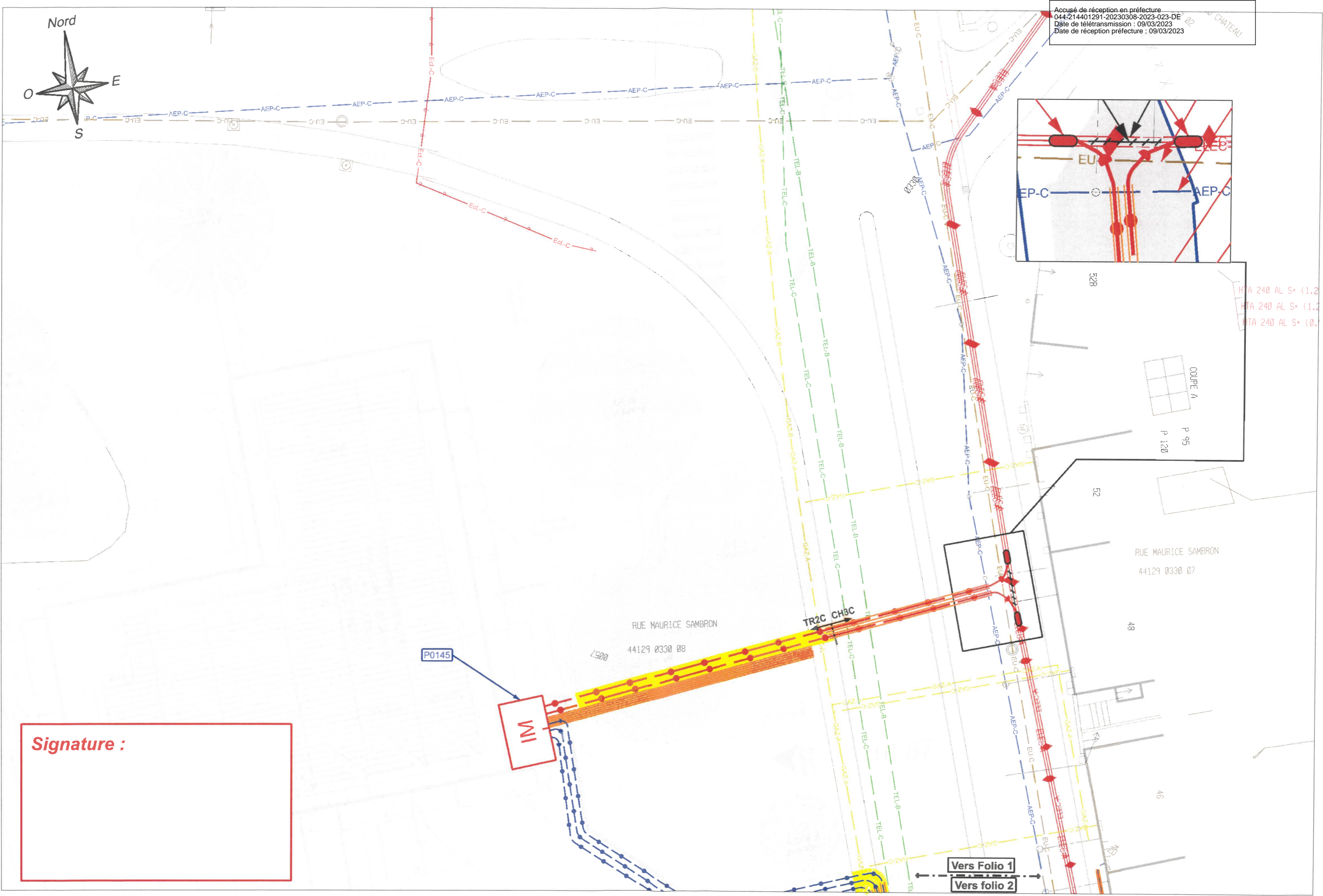
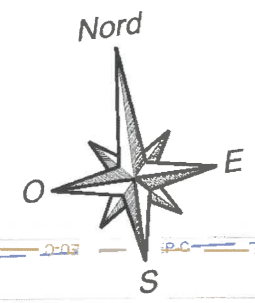
Le plan visualisé sur cet extrait est géré par le
centre des impôts foncier suivant :
Saint Nazaire
1 rue Francis de Pressense CS 40289 44600
44600 Saint Nazaire
tél. 02 40 00 10 10 -fax 02 40 00 97 20
cdif.saint-nazaire@dgfip.finances.gouv.fr

Cet extrait de plan vous est délivré par :

cadastre.gouv.fr
©2017 Ministère de l'Action et des Comptes
publics



Accusé de réception en préfecture
044-214401291-20230308-2023-023-DE
Date de télétransmission : 09/03/2023
Date de réception préfecture : 09/03/2023



HTA 240 AL S* (1,2
HTA 240 AL S* (1,2
HTA 240 AL S* (0,7

COUPE A
P 95
P 120

RUE MAURICE SAMBRON
44129 0330 07

RUE MAURICE SAMBRON
44129 0330 08

P0145

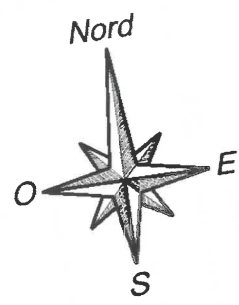
MI

TR2C CH3C

Vers Folio 1

Vers folio 2

Signature :



Signature :

